



SABIEDRISKO
PAKALPOJUMU
REGULĒŠANAS
KOMISIJA

KONSULTĀCIJU DOKUMENTS

Par noteikumu projektiem:

- **piekļuves datu pūsmai noteikumi**
- **atsaistītas piekļuves abonentlīnijai noteikumi**
- **piekļuves pamatpiedāvājuma noteikumi**

2021.gada 25.martā
Rīga

Ūnijas iela 45
Rīga, LV-1039
Latvija

T: +371 67097200
F: +371 67097277
E: sprk@sprk.gov.lv

www.sprk.gov.lv

Satura rādītājs

I Konsultāciju dokumenta kopsavilkums.....	3
II Normatīvā akta projekta izstrādes nepieciešamība	4
1) Pamatojums.....	4
2) Projekta izstrādē iesaistītās institūcijas.....	6
3) Sabiedrības mērķgrupas, kuras tiesiskais regulējums ietekmē vai varētu ietekmēt	6

Pielikumā:

- Lēmuma projekts "Piekļuves datu plūsmai noteikumi" (1.pielikums);
- Lēmuma projekts "Atsaistītas piekļuves abonentlīnijai noteikumi" (2.pielikums);
- Lēmuma projekts "Piekļuves pamatpiedāvājuma noteikumi" (3.pielikums).

I Konsultāciju dokumenta kopsavilkums

Konsultāciju dokumenta mērķis ir informēt sabiedrību un uzzināt tirgus dalībnieku viedokli par Sabiedrisko pakalpojumu regulēšanas komisijas (turpmāk – Regulators) lēmumu projektiem:

- 1) "Piekļuves datu plūsmai noteikumi" (turpmāk – Noteikumu projekts Nr.1);
- 2) "Atsaistītas piekļuves abonentlīnijai noteikumi" (turpmāk – Noteikumu projekts Nr.2);
- 3) "Piekļuves pamatpiedāvājuma noteikumi" (turpmāk – Noteikumu projekts Nr.3)
(turpmāk visi trīs kopā – Piekļuves noteikumu projekti).

Saskaņā ar Eiropas Parlamenta un Padomes 2018.gada 11.decembra Direktīvu Nr.2018/1972 par Eiropas Elektronisko sakaru kodeksa izveidi (turpmāk – Direktīva) ir izstrādāts likumprojekts "Elektronisko sakaru likums" (VSS-765) (turpmāk – Likumprojekts).

Regulators vēš uzmanību, ka Piekļuves noteikumu projektu izstrādē ir ņemta vērā Likumprojekta 2020.gada 15.decembra redakcija, kas Likumprojekta pieņemšanas gaitā var mainīties.

Saskaņā ar Likumprojekta 76.panta trešo daļu Regulators ir tiesīgs elektronisko sakaru komersantam ar būtisku ietekmi tirgū (turpmāk – Komersants) noteikt elektronisko sakaru tīkla tehniskos un darbības nosacījumus, līdz ar to Noteikumu projekts Nr.1 un Noteikumu projekts Nr.2 nosaka elektronisko sakaru tīkla tehniskos nosacījumus datu plūsmai un atsaistītas piekļuves abonentlīnijai.

Saskaņā ar Likumprojekta 79.panta pirmās daļas 2.punktu Regulators ir tiesīgs Komersantam noteikt caurredzamības saistību, kas ietver pienākumu Komersantam publiskot pamatpiedāvājumus par pakalpojuma sniegšanu tajos tirgos, kuros tam ir noteikta būtiska ietekme. Noteikumu projekts Nr.3 ietver piekļuves saistītām iekārtām, atsaistītas piekļuves abonentlīnijām, piekļuves datu plūsmai pamatpiedāvājumu publiskošanas prasības, termiņus, veidu, pamatpiedāvājumos iekļaujamo informāciju, detalizācijas līmeni un publiskojamo informāciju. Pamatpiedāvājumā iekļaujamo tehnisko informāciju un nepieciešamo tās detalizācijas līmeni nosaka Noteikumu projekts Nr.1 un Noteikumu projekts Nr.2.

Likumprojekta pārejas noteikumu 1.punkts noteic, ka ar Likumprojekta spēkā stāšanos spēku zaudē Elektronisko sakaru likums, uz kurā noteikto deleģējumu pamata ir izdots Regulatora 2016.gada 14.jūlija lēmums Nr.1/12 "Noteikumi par piekļuvi saistītām iekārtām" (turpmāk – Noteikumi par saistītām iekārtām), 2017.gada 14.septembra lēmums Nr.1/25 "Elektronisko sakaru tīkla tehniskie un darbības noteikumi par piekļuvi datu plūsmai" (turpmāk – Noteikumi par datu plūsmu), 2014.gada 18.jūnija lēmums Nr.1/11 "Noteikumi par atsaistītu piekļuvi abonentlīnijai vai tās daļai" (turpmāk – Noteikumi par atsaistītu piekļuvi) un 2018.gada 4.oktobra lēmums Nr.1/25 "Piekļuves, saistītu iekārtu kopīgas izmantošanas, piekļuves datu plūsmai un atsaistītas piekļuves abonentlīnijām pamatpiedāvājuma noteikumi" (turpmāk – Pamatpiedāvājuma noteikumi) (turpmāk visi četri kopā – Noteikumi), līdz ar to Piekļuves noteikumu projekti paredz, ka ar to spēkā stāšanos spēku zaudēs Noteikumi, kuru izdošanas tiesiskais pamats ir noteikts Elektronisko sakaru likumā. Noteikumi par saistītām iekārtām ir sadalīti divās daļās un pārnesti uz diviem noteikumu projektiem (skatīt šī konsultāciju dokumenta 3.2.apakšpunktu).

Plānots, ka Piekļuves noteikumu projekti stāsies spēkā vienlaikus ar Likumprojektu.

Priekšlikumus un komentārus par trīs Piekļuves noteikumu projektiem lūdzam Regulatoram iesniegt rakstveidā, nosūtot uz adresi: Ūnijas iela 45, Rīga, LV-1039 vai nosūtot uz elektroniskā pasta adresi sprk@sprk.gov.lv, līdz 2021.gada 29.aprīlim.

Regulatora sagatavotie Piekļuves noteikumu projekti ir pievienoti šā dokumenta pielikumos.

II Normatīvā akta projekta izstrādes nepieciešamība

1) Pamatojums

Noteikumi ir izdoti, pamatojoties uz Elektronisko sakaru likumu. Stājoties spēkā Likumprojektam, spēku zaudēs Elektronisko sakaru likums. Ja spēku zaudē normatīvā akta (Noteikumi) izdošanas tiesiskais pamats (Elektronisko sakaru likumā noteiktais deleģējums), tad spēku zaudē arī uz šā pamata izdotais normatīvais akts vai tā daļa¹. Ņemot vērā minēto, Noteikumu vietā ir jāizstrādā jauni noteikumi, kuru izdošanas tiesiskais pamats ir noteikts Likumprojektā. Tādējādi Regulators ir izstrādājis Piekļuves noteikumu projektus, lai tiktu aizstāti Noteikumi.

Prasības minimālai pamatpiedāvājumā iekļaujamai informācijai noteiktas, ņemot vērā Eiropas Elektronisko komunikāciju regulatoru iestādes (BEREC) 2019.gada 5.decembra pamatnostādnes BoR (19) 238 par minimāliem kritērijiem pamatpiedāvājumam² (turpmāk – Vadlīnijas), kuras izstrādātas atbilstoši Direktīvas 69.panta 4.punktā noteiktajam, lai veicinātu caurredzamības saistību saskaņotu piemērošanu Eiropas Savienībā. Vadlīnijās ir izklāstīti pamatpiedāvājumam izvirzīti kritēriji, tai skaitā apkopota minimālā informācija, kas Komersantam ir jāiekļauj pamatpiedāvājumā.

Lai nodrošinātu, ka Komersanta piekļuves pamatpiedāvājumos ir iekļauta informācija pietiekamā apjomā, Piekļuves noteikumu projektos noteikts, kāda konkrēti informācija ir jāiekļauj piekļuves pamatpiedāvājumos, lai citiem elektronisko sakaru komersantiem tā būtu pietiekama, izvēloties piekļuves veidu – piekļuvi datu plūsmai, saistītām iekārtām vai atsaistītas piekļuves abonentiņijai, izvērtējot piekļuves ierīkošanas laiku, savstarpējā līguma nosacījumus, ekspluatācijas nosacījumus, tehniskos risinājumus un izmaksas.

Piekļuves noteikumu projektos ir vienkāršota noteikumu struktūra (skatīt šī konsultāciju dokumenta 3.2 un 3.5.apakšpunktu), kā arī ņemta vērā elektronisko sakaru tehnoloģiju attīstība (skatīt šī konsultāciju dokumenta 2.punktu, 1.1., 1.2., 1.3., 1.4., 3.3. un 3.4.apakšpunktu), samazināts administratīvais slogs Komersantam (skatīt šī konsultāciju dokumenta 3.1.apakšpunktu), tajā pašā laikā atvieglojot piekļuves saņemšanu citiem elektronisko sakaru komersantiem (skatīt šī konsultāciju dokumenta 2.punktu, 1.1., 1.2., 1.3., 1.4., 3.2., 3.3. un 3.4.apakšpunktu).

Piekļuves noteikumu projektos ir veikti redakcionāli labojumi un mazāk būtiskas izmaiņas.

Jaunās būtiskākās prasības un izmaiņas, kas ir iekļautas Piekļuves noteikumu projektos:

1. Noteikumu projektā Nr.1 iekļautās jaunās būtiskākās prasības un izmaiņas:

1.1. saskaņā ar Noteikumiem par datu plūsmu elektronisko sakaru komersants, kurš ar Komersantu ir noslēdzis līgumu par piekļuvi (turpmāk – nomnieks), var nomāt elektronisko sakaru tīkla pabeigšanas iekārtu (turpmāk – aktīva NTU) vai pirkt to no Komersanta, kā arī pirkt iekārtu saskaņā ar pamatpiedāvājumā norādīto iekārtu sarakstu, kas nomniekam var būt neizdevīgi, jo, elektronisko sakaru nozarei nepārtraukti attīstoties, šis saraksts kļūst plašāks. Noteikumu projektā Nr.1 ir noteikta prasība Komersantam pamatpiedāvājumā reizi gadā aktualizēt pamatpiedāvājumā iekārtu sarakstu. Prasība nodrošinās, ka nomnieks varēs brīvi nopirkt un lietot sev piederošu aktīvu NTU;

¹ Oficiālo publikāciju un tiesiskās informācijas likuma 9.panta piektā daļa

²

https://berec.europa.eu/eng/document_register/subject_matter/berec/regulatory_best_practices/guidelines/8899-berec-guidelines-on-the-minimum-criteria-for-a-reference-offer-relating-to-obligations-of-transparency

1.2. saskaņā ar Noteikumiem par datu plūsmu Komersants ar nomnieku vienojas par Ethernet un interneta protokola (turpmāk – IP) piekļuves punktā saņemto datu plūsmas pārraides ātrumu (turpmāk – pārraides ātrums) un Komersants piedāvā datu pārraides ātrumu līdz 10 Gbit/s. Ņemot vērā, ka minētos piekļuves punktus izveido reģionālā vai nacionālā līmenī, šāds pārraides ātrums ir par mazu. Ņemot vērā minēto, Noteikumu projektā Nr.1 ir iekļauta prasība Komersantam piedāvāt nomniekam nodrošināt vienu no šādiem datu pārraides ātrumiem: 1 Gbit/s, 10 Gbit/s, 25 Gbit/s, 40 Gbit/s vai citu datu pārraides ātrumu, par kuru savstarpēji vienojas;

1.3. lai novērstu to, ka reģionālās un nacionālās Ethernet vai IP piekļuves punkta iekārtas bojājuma dēļ šim piekļuves punktam pievienotie galalietotāji nesaņems pakalpojumu, Komersantam ir jāpiedāvā nomniekam izmantot iekārtu un optisko šķiedru rezervēšanas iespēju. Lai iepriekš minēto sasniegtu, Noteikumu projektā Nr.1 iekļauta prasība, ka Komersantam ir pienākums piedāvāt nomniekam Ethernet un IP piekļuves punkta iekārtu un uz iekārtām pienākošo optisko šķiedru rezervēšanu;

1.4. šobrīd Komersants nomniekam nodrošina multiraidi atvērto sistēmu sadarbības otrajā slānī ar televīzijas plūsmas replicēšanu galalietotājiem piekļuves mezgla iekārtās. Komersantam nav tehnisku iespēju nodrošināt multiraidi otrajā slānī ar televīzijas plūsmas replicēšanu nomnieka galalietotājiem reģionālā un nacionālā līmeņa iekārtās, kā arī nodrošināt multiraidi atvērto sistēmu sadarbības trešajā slānī. Nomniekam ir nepieciešama iespēja izvēlēties lētāko un izdevīgāko risinājumu atkarībā no konkrētiem piekļuves mezgliem pievienoto savu galalietotāju skaita, kā arī atkarībā no tā, kurš atvērto sistēmu sadarbības slānis ir izdevīgāks. Noteikumu projektā Nr.1 iekļauta prasība, ka Komersantam ir pienākums piedāvāt nomniekam nodrošināt multiraidi otrajā slānī ar televīzijas plūsmas replicēšanu nomnieka galalietotājiem arī reģionālā un nacionālā līmeņa iekārtās, kā arī nodrošināt multiraidi trešajā slānī. Ņemot vērā, ka Komersants plāno savā elektronisko sakaru tīklā veikt modernizāciju³, šī prasība stāsies spēkā no 2023.gada 1.janvāra.

2. Noteikumu projektā Nr.2 iekļauta jauna būtiska prasība un izmaiņa, ņemot vērā elektronisko sakaru tehnoloģiju attīstību: lai nodrošinātu nomniekam iespēju pašam brīvi nopirkt aktīvu NTU, ir noteikta tāda pati prasība kā Noteikumu projektā Nr.1.

3. Noteikumu projektā Nr.3 iekļautās jaunās būtiskākās prasības un izmaiņas:

3.1. lai samazinātu Komersantam administratīvo slogu, ir paredzēti informācijas sniegšanas atvieglojumi:

– saskaņā ar Noteikumu par datu plūsmu 27¹.punktu sniedz Regulatoram informāciju par atteikumu sniegt piekļuvi datu plūsmai 5 darba dienu laikā, Noteikumu projektā Nr.3 ir pagarināts iesniegšanas termiņš – 10 darba dienu laikā;

– saskaņā ar Noteikumu par atsaistītu piekļuvi 38.punktu sniedz Regulatoram informāciju par atteikumu sniegt atsaistītas piekļuves abonētlinijai vai tās daļai 5 darba dienu laikā, Noteikumu projektā Nr.3 ir pagarināts iesniegšanas termiņš – 10 darba dienu laikā;

– saskaņā ar Noteikumu par atsaistītu piekļuvi 39.punktu Komersants sniedz Regulatoram atsaistītas piekļuves abonētlinijai līguma vai tā grozījuma atvasinājumu 5 darba dienu laikā, Noteikumu projektā Nr.3 ir pagarināts iesniegšanas termiņš – 10 darba dienu laikā un samazināta iesniedzamā informācija – par piekļuves veidu, noslēgto līgumu vai tā grozījumu;

– saskaņā ar Noteikumu par saistītām iekārtām 15¹.punktu Komersants sniedz Regulatoram informāciju par atteikumu sniegt piekļuvi kabeļu kanalizācijai 5 darba

³ skat. SIA “Tet” 2020.gada 28.augusta vēstuli Regulatoram Nr. TET-K-20- 7296 “Par multiraides funkcionalitāti”

dienu laikā, Noteikumu projektā Nr.3 ir pagarināts iesniegšanas termiņš – 10 darba dienu laikā;

– saskaņā ar Noteikumu par saistītām iekārtām 29.punktu un Noteikumu par atsaistītu piekļuvi 39.punktu Komersants sniedz Regulatoram piekļuves kabeļu kanalizācijai un atsaistītas piekļuves abonentlīnijai līguma vai tā grozījuma atvasinājumu 5 darba dienu laikā, bet turpmāk tikai informāciju par noslēgto līgumu vai tā grozījumu un 10 darba dienu laikā;

– saskaņā ar Noteikumu par saistītām iekārtām 35.punktu Komersants sniedz Regulatoram informāciju par nodrošināto papildu tilpumu divas reizes gadā, komersantam ir samazināts informācijas sniegšanas biežums – vienu reizi gadā;

3.2. lai vienkāršotu Regulatora noteikumu struktūru un elektronisko sakaru komersantiem būtu saprotamāki nosacījumi simetriskai piekļuvei kabeļu kanalizācijai, no Noteikumiem par saistītām iekārtām ir izņemtas simetriskās prasības piekļuvei kabeļu kanalizācijai, un plānots, ka tās tiks iekļautas Regulatora vispārējās atļaujas noteikumos kā atsevišķa sadaļa par piekļuves nosacījumiem⁴. Prasības piekļuvei šādām saistītām iekārtām ir pārnestas uz Noteikumu projektu Nr.3: stabs, sadales punkts, kross, tajā skaitā metālisko vīto pāru un optisko šķiedru kabeļu kross vai tam ekvivalenta iekārta, tehniskā ēka vai tās daļa, kas paredzēta saistītu iekārtu vai aprīkojuma izvietojumam. Līdz ar to Noteikumu par saistītām iekārtām saturs ir sadalīts pa diviem dokumentiem un konsultāciju dokumentā ir trīs, nevis četri noteikumu projekti, kuri aizstāj četrus Noteikumus;

3.3. ja nomnieks vai potenciālais nomnieks (turpmāk kopā – pieteicējs) vēlas piekļuvi datu plūsmai vai atsaistītu piekļuvi abonentlīnijai, pieteicējam ir aktuāli zināt, kur atrodas Komersanta piekļuves mezgli, kā arī no kuriem piekļuves mezgliem ir nodrošināti optisko šķiedru kabeļi un šiem piekļuves mezgliem pievienoto ēku adreses. Tāpēc Komersantam Noteikumu projektā Nr.3 ir paredzēta prasība rīkā norādīt visu savu piekļuves mezglu adreses un, kuriem piekļuves mezgliem ir pieslēgti optisko šķiedru kabeļi, kā arī iekļaut pamatpiedāvājumā tādu vairumtirdzniecības procesa aprakstu, kurā Komersants sniedz pieteicējam pēc pieprasījuma piekļuves mezglam ar optisko šķiedru kabeļiem pievienoto ēku adreses;

3.4. saskaņā ar Pamatpiedāvājuma noteikumiem pieteicējs maksā Komersantam rīka abonēšanas maksu un arī par teorētisko tehnisko izpēti piekļuvei kabeļu kanalizācijai. Lai uzlabotu rīka funkcionalitāti, padarot to pieteicējam labāk izmantojamu, Komersants ir aicināts prasībās rīkā norādīt visu informāciju, ja tas ir tehniski iespējams, lai pieteicējs pats varētu veikt teorētisko tehnisko izpēti piekļuvei kabeļu kanalizācijai, turklāt pieteicējam ir paredzēta iespēja izvēlēties – teorētisko tehnisko izpēti veikt pašam vai iesniegt pieteikumu, lai to veic Komersants. Ja rīkā nav visas nepieciešamās informācijas, lai pieteicējs varētu veikt teorētisko tehnisko izpēti pats, izmantojot rīku, tad komersants sniedz šo informāciju pieteicējam bez atlīdzības;

3.5. Mainot noteikumu struktūru, visas prasības, kas saistītas ar pieteikšanos piekļuves saņemšanai, kā arī līguma slēgšanu ir pārnestas uz Noteikumu projektu Nr.3.

2) Projekta izstrādē iesaistītās institūcijas

Piekļuves noteikumu projektu izstrādē netika iesaistītas citas institūcijas.

3) Sabiedrības mērķgrupas, kuras tiesiskais regulējums ietekmē vai varētu ietekmēt

Piekļuves noteikumu projektos ietvertais regulējums ietekmēs elektronisko sakaru komersantus.

⁴ Vispārējās atļaujas noteikumu deleģējums noteikts Likumprojekta 17.pantā

* DOKUMENTS PARAKSTĪTS AR DROŠU ELEKTRONISKO PARAKSTU UN SATUR LAIKA ZĪMOGU.

Piekļuves datu plūsmai noteikumi

*Izdoti saskaņā ar Elektronisko sakaru
likuma 76.panta trešo daļu un
79.panta pirmās daļas 2.punktu*

I. Vispārīgie jautājumi

1. Piekļuves datu plūsmai noteikumi (turpmāk – noteikumi) nosaka:
 - 1.1. elektronisko sakaru komersantam ar būtisku ietekmi tirgū, kuram ir noteikta piekļuves saistība par piekļuves datu plūsmai nodrošināšanu (turpmāk – īpašnieks), elektronisko sakaru tīkla tehniskos un darbības nosacījumus;
 - 1.2. piekļuves datu plūsmai pamatpiedāvājumā ietveramo tehnisko informāciju un detalizācijas līmeni.
2. Noteikumos lietoti šādi termini:
 - 2.1. **atvilce** – starp piekļuves punktu datu plūsmai un nomnieka elektronisko sakaru tīkla iekārtu īpašnieka nodrošināts nomniekam šāds pakalpojums:
 - 2.1.1. Ethernet atvilce – Ethernet OSI otrajā slānī izveidots savienojums;
 - 2.1.2. IP atvilce – IP OSI trešajā slānī izveidots savienojums;
 - 2.1.3. piekļuve kabeļu kanalizācijai vai stabiem;
 - 2.1.4. tumšās šķiedras noma;
 - 2.2. **Ethernet** – elektronisko sakaru tīkla datu pārraides tehnoloģiju un protokolu kopa;
 - 2.3. **izvietošana** – iekārtu izvietošanas veids, kurā nomnieks piekļuvei datu plūsmai izmanto īpašnieka īpašumā esošu teritoriju, telpas vai iekārtas, izvietojot tajās savas iekārtas;
 - 2.4. **piekļuves punkts atvilcei** – īpašnieka piekļuves mezglā vai citā elektronisko sakaru tīkla vietā, ja tas ir tehniski iespējams, izvietots fizisks punkts, kurā īpašnieks nodrošina nomniekam atvilci;
 - 2.5. **piekļuves punkts datu plūsmai** – īpašnieka elektronisko sakaru tīkla ģeogrāfiskās hierarhijas reģionālā vai nacionālā līmeņa iekārtas saskarne, kurā īpašnieks nodrošina nomniekam piekļuvi datu plūsmai elektronisko sakaru pakalpojumu sniegšanai atbilstošā elektronisko sakaru tīkla ģeogrāfiskās hierarhijas līmeņa iekārtu darbības zonā esošiem galalietotājiem, izmantojot īpašnieka piekļuves tīklu un pamattīklu;
 - 2.6. **nomnieks** – elektronisko sakaru komersants, kurš ar īpašnieku ir noslēdzis līgumu par piekļuvi datu plūsmai (turpmāk – līgums);
 - 2.7. **pamattīkls** – publiskā elektronisko sakaru tīkla daļa, kurā ir savienotas pamattīkla iekārtas, t.i., pārraides, komutēšanas, maršrutēšanas, multipleksēšanas vai ekvivalentas iekārtas, kurai ir pievienots piekļuves tīkls un kura nodrošina savienojumus ar cita operatora elektronisko sakaru tīklu;
 - 2.8. **piekļuves mezgls** – vieta, kurā ir savienots piekļuves tīkls un pamattīkls;
 - 2.9. **piekļuves tīkls** – publiskā elektronisko sakaru tīkla daļa, kas savieno pamattīklu un

pieslēguma punktu. Abonentlīnija ir piekļuves tīkla sastāvdaļa;

2.10. **pieteicējs** – elektronisko sakaru komersants, kurš vēlas saņemt piekļuvi datu plūsmai;

2.11. **sadales punkts** – elektronisko sakaru tīkla kabeļu sadales iekārta, kas paredzēta metālisko kabeļu vai optisko šķiedru kabeļu sadalei. Sadales punkts ir kabeļu skapis, sadales kaste, sadales kastīte vai kabeļu uzmava;

2.12. **tumšā šķiedra** – optiskā šķiedra ierīkotā vai uzbūvētā kabeļa līnijā, kas nav aktīva, t.i. tās abos galos nav pieslēgtas darbojošās optoelektroniskas iekārtas.

3. Noteikumos lietoti šādi saīsinājumi:

3.1. **ETSI** (*European Telecommunications Standards Institute*) – Eiropas telekomunikāciju standartu institūts;

3.2. **Gbit/s** – gigabiti sekundē;

3.3. **IGMP** (*Internet Group Multicast Protocol*) – interneta multirades protokols;

3.4. **IP** (*Internet Protocol*) – interneta protokols;

3.5. **ITU-T** (*International Telecommunication Union, Telecommunication Standardization Sector*) – Starptautiskā telekomunikāciju savienība, Telekomunikāciju standartizācijas sektors;

3.6. **MDF** (*Main Distribution Frame*) – metālisko vīto pāru kabeļu kross;

3.7. **ODF** (*Optical Fibre Distribution Frame*) – optisko šķiedru kabeļu kross;

3.8. **OSI** (*Open Systems Interconnection*) – atvērto sistēmu sadarbība;

3.9. **RJ** (*Registered Jack*) – standartizēta elektronisko sakaru tīkla fiziska saskarne;

3.10. **NTU** (*Network Termination Unit*) – elektronisko sakaru tīkla pabeigšanas iekārta;

3.11. **VLAN** (*Virtual Local Area Network*) – virtuālais lokālais datu pārraides tīkls.

II. Tehnoloģiskie risinājumi piekļuvei datu plūsmai

4. Piekļuvei datu plūsmai iespējami šādi veidi:

4.1. Ethernet OSI otrajā slānī izveidots savienojums;

4.2. IP OSI trešajā slānī izveidots savienojums.

5. Īpašnieks nodrošina piekļuvi datu plūsmai, virtuāli savienojot īpašnieka piekļuves tīklā esošos pieslēguma punktus ar piekļuves punktu datu plūsmai nomnieka norādītajā īpašnieka elektronisko sakaru tīkla ģeogrāfiskās hierarhijas, reģionālā vai nacionālā līmeņa iekārtas atrašanās vietā atbilstoši īpašnieka elektronisko sakaru tīkla ģeogrāfiskās hierarhijas līmeņa iekārtu darbības zonai, ja puses nevienojas citādi.

6. Īpašnieks pēc nomnieka pieprasījuma tehnisko iespēju robežās nodrošina atvilci.

7. Īpašnieks piekļuves datu plūsmai pamatpiedāvājumā ietver tehniskās prasības elektriskajām saskarnēm piekļuvei datu plūsmai šādos elektronisko sakaru tīkla punktos:

7.1. pieslēguma punktā;

7.2. piekļuves punktā datu plūsmai;

7.3. piekļuves punktā Ethernet un IP atvilcei.

8. Īpašnieks pieslēguma punktā piekļuvei datu plūsmai pieteicējam nodrošina šādas saskarnes:

9.1. bez aktīvas NTU. Metālisko vīto pāru kabeļu pieslēguma punktā fiziska NTU ir rozete ar atbilstošu RJ tipa līgzdu. Optisko šķiedru kabeļu pieslēguma punktā fiziska NTU ir optiskais spraudnis, kura prasības īpašnieks ir publiskojis;

9.2. ar aktīvu NTU. Īpašnieks pēc pieteicēja izvēles nodrošina pieslēguma punktā aktīvu NTU.

10. Īpašnieks piekļuves datu plūsmai pamatpiedāvājumā iekļauj saderīgu aktīvu NTU sarakstu,

norādot ražotāju un ražotāja piešķirto iekārtas nosaukumu, kuru īpašnieks aktualizē reizi gadā. Ja īpašnieks nodrošina aktīvu NTU, tad uz nomniekam nodrošinātajām NTU nenorāda īpašnieka zīmolu vai citu informāciju, kas identificē īpašnieku.

11. Īpašnieks nodrošina piekļuves punktu datu plūsmai un Ethernet vai IP atvilci ar šādām fiziskām saskarnēm un lejupielādes un augšupielādes datu pārraides ātrumiem (turpmāk – pārraides ātrums), piedāvājot nomniekam iespēju kontrolēt galalietotājam sniegtā pakalpojuma pārraides ātrumu:

11.1. RJ tipa ligzda, kurā nodrošina šādu pārraides ātrumu: $0,1 * n$ Gbit/s, kur n ir naturāls skaitlis, kurš ir lielāks par 0 un kura vērtību nosaka nomnieks un īpašnieks vienojoties;

11.2. spraudsavienotājs ar optisko saskarni, kura prasības īpašnieks ir publiskojis un kurā piedāvā nomniekam nodrošināt vienu no šādiem pārraides ātrumiem: 1 Gbit/s, 10 Gbit/s, 25 Gbit/s, 40 Gbit/s vai citu pārraides ātrumu, nomniekam un īpašniekam vienojoties.

12. Īpašnieks datu plūsmas pamatpiedāvājumā nosaka garantēto pārraides ātrumu, kurš nav mazāks par 80% no pieslēguma ātruma.

13. Īpašnieks piekļuves datu plūsmai pamatpiedāvājumā iekļauj piekļuves punkta datu plūsmai iekārtas rezervēšanu, izmantojot savstarpēji neatkarīgas iekārtas. Nomnieks var izvēlēties piekļuves punktu datu plūsmai ar iekārtas rezervēšanu vai bez iekārtas rezervēšanas.

14. Īpašnieks piekļuves datu plūsmai pamatpiedāvājumā iekļauj nomniekam iespēju izvēlēties atvilcei vienu vai divas tumšās šķiedras.

15. Īpašnieks piekļuves datu plūsmai pamatpiedāvājumā iekļauj tumšās šķiedras rezervēšanu atvilcei, nodrošinot tumšo šķiedru pa dažādiem maršrutiem. Nomnieks var izvēlēties piekļuves punktu datu plūsmai ar tumšās šķiedras rezervēšanu atvilcei vai bez tumšās šķiedras rezervēšanas atvilcei.

16. Īpašnieks piekļuves datu plūsmai pamatpiedāvājumā iekļauj nomniekam iespēju izvēlēties tumšās šķiedras rezervēšanu ar vienu vai divām tumšām šķiedrām.

17. Īpašnieks nodrošina piekļuves punktu datu plūsmai, Ethernet un IP atvilci ar sāncensības koeficientu saskaņā ar nomnieka un īpašnieka vienošanos.

18. Īpašnieks piekļuves datu plūsmai pamatpiedāvājumā iekļauj vismaz šādas piekļuves datu plūsmai, Ethernet un IP atvilcei pakalpojuma klases lejupielādei un augšupielādei:

18.1. balss telefonijas pakalpojuma klase;

18.2. interneta piekļuves pakalpojuma klase;

18.3. televīzijas programmu izplatīšanas pakalpojuma klase.

19. Īpašnieks piekļuves datu plūsmai pamatpiedāvājumā iekļauj Ethernet OSI otrajā slānī izveidotai piekļuves datu plūsmai un Ethernet atvilcei vismaz šādas kvalitātes prasības katrai pakalpojuma klasei, ne zemākas kā īpašnieka sniegtajam pakalpojumam mazumtirdzniecībā:

19.1. trafika pārraides prioritātes īpašnieka elektronisko sakaru tīklā, norādot prioritāšu Ethernet kadrā noteiktās metodes un piedāvājot nomniekam iespēju noteikt prioritāti trafikam;

19.2. kadru aizture vienā virzienā;

19.3. starp-kadru laika variācija;

19.4. kadru zudumi;

19.5. pieejamība.

20. Īpašnieks piekļuvei datu plūsmai Ethernet OSI otrajā slānī pēc nomnieka pieprasījuma nodrošina multiraides iespēju šādā veidā:
- 20.1. pielietojot IGMP protokolu ar televīzijas plūsmas replicēšanu galalietotājiem īpašnieka vietējā līmeņa piekļuves mezgla iekārtās;
 - 20.2. pielietojot IGMP protokolu ar televīzijas plūsmas replicēšanu galalietotājiem īpašnieka reģionālā un nacionālā līmeņa iekārtās;
 - 20.3. nomniekam televīzijas programmu izplatīšanas pakalpojumam piešķirot atsevišķu VLAN.
21. Īpašnieks piekļuvei datu plūsmai Ethernet OSI otrajā slānī, sniedzot balss telefonijas vai interneta piekļuves pakalpojumu, nodrošina katru nomnieka galalietotāju ar savu VLAN, ja nomnieks to pieprasa. Nomnieks piekļuvei datu plūsmai Ethernet OSI otrajā slānī nosaka drošības prasības savā elektronisko sakaru tīklā.
22. Īpašnieks piekļuvei datu plūsmai Ethernet OSI otrajā slānī nodrošina nomniekam iespēju identificēt savus galalietotājus piekļuves mezgla iekārtu vai VLAN līmenī.
23. Īpašnieks piekļuvei datu plūsmai Ethernet OSI otrajā slānī, IP OSI trešajā slānī un augstākos OSI slāņos nodrošina nomniekam iespēju piemērot drošības pasākumus.
24. Īpašnieks piekļuves datu plūsmai pamatpiedāvājumā IP OSI trešajā slānī izveidotai piekļuves datu plūsmai un IP atvilcei iekļauj vismaz šādas kvalitātes prasības katrai pakalpojuma klasei, ne zemākas kā īpašnieka sniegtajam pakalpojumam mazumtirdzniecībā:
- 24.1. pārraides ātrums;
 - 24.2. IP pakešu aizture;
 - 24.3. IP pakešu aiztures laika variācija;
 - 24.4. IP pakešu zudumu koeficients;
 - 24.5. IP pakešu kļūdu koeficients;
 - 24.6. maksimālais un minimālais garantētais pārraides ātrums.
25. Īpašnieks piekļuvei datu plūsmai IP OSI trešajā slānī pēc nomnieka pieprasījuma nodrošina multiraides iespēju šādā veidā:
- 25.1. pielietojot Ethernet OSI otrajā slānī IGMP protokolu ar televīzijas plūsmas replicēšanu galalietotājiem īpašnieka vietējā līmeņa piekļuves mezgla, reģionālā un nacionālā līmeņa iekārtās;
 - 25.2. nomniekam televīzijas programmu izplatīšanas pakalpojumam piešķirot atsevišķu VLAN.

III. Noslēguma jautājumi

26. Šo noteikumu 20.2.apakšpunkts un 25.punkts stājas spēkā 2023.gada 1.janvārī.
27. Atzīt par spēku zaudējušu Sabiedrisko pakalpojumu regulēšanas komisijas 2017.gada 14.septembra lēmumu Nr.1/25 "Elektronisko sakaru tīkla tehniskie un darbības noteikumi par piekļuvi datu plūsmai" (Latvijas Vēstnesis, 2017, 186. nr.; 2018, 199. nr.).
28. Noteikumi stājas spēkā vienlaikus ar Elektronisko sakaru likumu.

Atsaistītas piekļuves abonentlīnijai noteikumi

*Izdoti saskaņā ar Elektronisko sakaru
likuma 76.panta trešo daļu un
79.panta pirmās daļas 2.punktu*

1. Atsaistītas piekļuves abonentlīnijai noteikumi (turpmāk – noteikumi) nosaka:
 - 1.1. elektronisko sakaru komersantam ar būtisku ietekmi tirgū, kuram ir noteikta piekļuves saistība par atsaistītu piekļuvi abonentlīnijai nodrošināšanu (turpmāk – īpašnieks), elektronisko sakaru tīkla tehniskos un darbības nosacījumus šādiem piekļuves veidiem:
 - 1.1.1. pilnībā atsaistīta piekļuve abonentlīnijai – elektronisko sakaru pakalpojums, kuru nomnieks sniedz galalietotājam, izmantojot abonentlīniju visā tās garumā;
 - 1.1.2. kopēja piekļuve abonentlīnijai – elektronisko sakaru pakalpojums, kuru nomnieks un īpašnieks vienlaicīgi sniedz galalietotājam, izmantojot abonentlīniju visā tās garumā;
 - 1.1.3. pilnībā atsaistīta piekļuve abonentlīnijas daļai, tajā skaitā abonentapakšlīnijai vai gala posmam – elektronisko sakaru pakalpojums, kuru nomnieks sniedz galalietotājam, izmantojot abonentlīnijas posmu no sadales punkta līdz pieslēguma punktam, ja īpašnieks un nomnieks nav vienojušies citādi;
 - 1.1.4. kopēja piekļuve abonentlīnijas daļai, tajā skaitā abonentapakšlīnijai vai gala posmam – elektronisko sakaru pakalpojums, kuru nomnieks un īpašnieks vienlaicīgi sniedz galalietotājam, izmantojot abonentlīnijas posmu no sadales punkta līdz pieslēguma punktam, ja īpašnieks un nomnieks nav vienojušies citādi;
 - 1.2. atsaistītas piekļuves abonentlīnijai pamatpiedāvājumā ietveramo tehnisko informāciju un detalizācijas līmeni.
2. Noteikumos lietoti šādi termini:
 - 2.1. **atsaistīta piekļuve abonentlīnijai (turpmāk – atsaistīta piekļuve)** – piekļuves pakalpojums, kuru īpašnieks sniedz citam elektronisko sakaru komersantam elektronisko sakaru pakalpojuma sniegšanai, pilnīgi vai kopēji izmantojot abonentlīniju vai tās daļu;
 - 2.2. **atvilce** – starp piekļuves punktu atsaistītai piekļuvei un nomnieka elektronisko sakaru tīkla iekārtu izveidots šāds pakalpojums:
 - 2.2.1. Ethernet atvilce – Ethernet OSI otrajā slānī izveidots savienojums;
 - 2.2.2. piekļuve kabeļu kanalizācijai;
 - 2.2.3. tumšās šķiedras noma;
 - 2.3. **Ethernet** – elektronisko sakaru tīkla datu pārraides tehnoloģiju un protokolu kopa;
 - 2.4. **gala posms** – abonentlīnijas daļa starp pieslēguma punktu un virzienā no pieslēguma punkta uz piekļuves mezglu pirmo sadales punktu, kurā realizē kabeļu sadali uz ēkas daļu vai uz vienu vai vairākām blakus esošām ēkām, tajā skaitā ietverot horizontālos un vertikālos iekšējās instalācijas kabeļus;

- 2.5. **izvietošana** – iekārtu izvietošanas veids, kurā nomnieks atsaistītai piekļuvei izmanto īpašnieka lietošanā esošu teritoriju, telpas vai iekārtas, izvietojot tajās savas iekārtas;
 - 2.6. **nomnieks** – elektronisko sakaru komersants, kurš ar īpašnieku ir noslēdzis līgumu par atsaistītu piekļuvi;
 - 2.7. **pamattīkls** – publiskā elektronisko sakaru tīkla daļa, kurā ir savienotas pamattīkla iekārtas, t.i., pārraides, komutēšanas, maršrutēšanas, multipleksēšanas vai ekvivalentas iekārtas, kurai ir pievienots piekļuves tīkls un kura nodrošina savienojumus ar cita operatora elektronisko sakaru tīklu;
 - 2.8. **piekļuves mezgls** – vieta, kurā ir savienots piekļuves tīkls un pamattīkls;
 - 2.9. **piekļuves punkts atsaistītai piekļuvei** – īpašnieka piekļuves mezglā vai citā elektronisko sakaru tīkla vietā, ja tas ir tehniski iespējams, izvietots fizisks punkts, kurā īpašnieks nodrošina nomniekam piekļuvi atsaistītas piekļuves abonentlīnijai elektronisko sakaru pakalpojumu sniegšanai galalietotājam īpašnieka abonentlīnijā;
 - 2.10. **piekļuves punkts atvilcei** – īpašnieka piekļuves mezglā vai citā elektronisko sakaru tīkla vietā, ja tas ir tehniski iespējams, izvietots fizisks punkts, kurā īpašnieks nodrošina nomniekam atvilci;
 - 2.11. **piekļuves punkts Ethernet atvilcei** – īpašnieka elektronisko sakaru tīkla iekārtas saskarne, kurā īpašnieks nodrošina nomniekam Ethernet atvilci;
 - 2.12. **piekļuves tīkls** – publiskā elektronisko sakaru tīkla daļa, kas savieno pamattīklu un pieslēguma punktu. Abonentlīnija ir piekļuves tīkla sastāvdaļa (1.pielikums);
 - 2.13. **pieteicējs** – elektronisko sakaru komersants, kurš vēlas saņemt atsaistītu piekļuvi;
 - 2.14. **sadales punkts** – publiskā elektronisko sakaru tīkla kabeļu sadales iekārta, kas paredzēta metālisko kabeļu vai optisko šķiedru kabeļu sadalei. Sadales punkts ir kabeļu skapis, sadales kaste, sadales kastīte vai kabeļu uzmava;
 - 2.15. **sadales skapis** – kabeļu skapis, elektronisko sakaru iekārtu skapis vai kontainers;
 - 2.16. **tumšā šķiedra** – optiskā šķiedra ierīkotā vai uzbūvētā kabeļa līnijā, kas nav aktīva, t.i., tās abos galos nav pieslēgtas darbojošās optoelektroniskas iekārtas;
 - 2.17. **virtuālā atsaistīšana (VULA)** – aktīvs piekļuves produkts, kas ir Ethernet OSI otrajā slānī izveidots savienojums starp īpašnieka abonentlīnijas pieslēguma punktu un piekļuves punktu atsaistītai piekļuvei un kas ir izvietots īpašnieka piekļuves mezglā vai citā elektronisko sakaru tīkla vietā.
3. Noteikumos lietoti šādi saīsinājumi:
- 3.1. **Ethernet P2P** (*Ethernet Point-to-Point Technology*) – Ethernet punkta-punkta tehnoloģija;
 - 3.2. **FTTB** (*Fibre to the Building*) – optisko šķiedru kabeļu nodrošināšana līdz ēkai;
 - 3.3. **FTTH** (*Fibre to the Home*) – optisko šķiedru kabeļu nodrošināšana līdz galalietotāja telpām;
 - 3.4. **FTTN** (*Fibre to the Node*) – optisko šķiedru kabeļu nodrošināšana līdz sadales skapim;
 - 3.5. **Gbit/s** – gigabiti sekundē;
 - 3.6. **GPON** (*Gigabit-capable Passive Optical Network*) – gigabitu pasīvais optiskais tīkls;
 - 3.7. **IGMP** (*Internet Group Multicast Protocol*) – interneta multiraides protokols;
 - 3.8. **ITU-T** (*International Telecommunication Union, Telecommunication Standardization Sector*) – Starptautiskā telesakaru savienība, Telekomunikāciju standartizācijas sektors;
 - 3.9. **MDF** (*Main Distribution Frame*) – metālisko vīto pāru kabeļu kross;
 - 3.10. **NTU** (*Network Termination Unit*) – elektronisko sakaru tīkla pabeigšanas iekārta;
 - 3.11. **ODF** (*Optical Fibre Distribution Frame*) – optisko šķiedru kabeļu kross;
 - 3.12. **OSI** (*Open Systems Interconnection*) – atvērto sistēmu sadarbība;

- 3.13. **POTS** (*Plain Old Telephone Service*) – analogā abonentlīnija;
 - 3.14. **PP** – pieslēguma punkts;
 - 3.15. **P2P** – piekļuves tīkla punkta-punkta arhitektūra;
 - 3.16. **RJ** (*Registered Jack*) – standartizēta elektroniskā sakaru tīkla fiziska saskarne;
 - 3.17. **VDSL** (*Very High Speed Digital Subscriber Line*) – ļoti ātrdarbīga ciparu abonentlīnija;
 - 3.18. **VDSL2 Vectoring** (*Very High Speed Digital Subscriber Line 2 Vectoring*) – ļoti ātrdarbīga ciparu abonentlīnija, kurā izmantota troksni slāpējoša tehnoloģija;
 - 3.19. **VLAN** (*Virtual Local Area Network*) – virtuālais piekļuves tīkls;
 - 3.20. **VULA** (*Virtual Unbundled Local Access*) – virtuālā atsaistīšana;
 - 3.21. **xDSL** (*Digital Subscriber Line Technologies*) – ciparu abonentlīnijas tehnoloģijas;
4. Atsaistīšanas tehnoloģiskie risinājumi ir attiecināmi uz abonentlīniju, kas izveidota saskaņā ar šo noteikumu 1.pielikumā norādīto vispārējo piekļuves tīkla struktūrhēmu un šo noteikumu 2.pielikumā norādīto metālisko vīto pāru un optisko šķiedru kabeļu piekļuves tīkla arhitektūru.
 5. Īpašnieks atsaistītas piekļuves abonentlīnijām pamatpiedāvājumā iekļauj vismaz šādus savā piekļuves tīklā izmantotos tehnoloģiskos risinājumus (3.pielikums):
 - 5.1 piekļuves tīkla arhitektūra;
 - 5.2. piekļuves tīkla tehnoloģija;
 - 5.3. atsaistītas piekļuves veids;
 - 5.4. atsaistīšanas tehnoloģija;
 - 5.5. atsaistītas piekļuves realizācijas vieta.
 6. Īpašnieks atsaistītas piekļuves realizācijai izmanto vismaz šādas atsaistīšanas tehnoloģijas:
 - 6.1. fiziska pārslēgšana:
 - 6.1.1. metālisko vīto pāru kabeļu abonentlīnijā fiziska pārslēgšana ir mehāniska metālisko vīto pāru pārslēgšana piekļuves mezglā vai sadales punktā, izmantojot terminatoru, savienotāju moduli vai savienotāju; tā ietver arī brīvā pāra piekļuves tīklā pārslēgšanu pieteicējam nepieciešamajā atsaistīšanas vietā – piekļuves mezgla MDF vai abonentlīnijas sadales punktā;
 - 6.1.2. optisko šķiedru kabeļu abonentlīnijā fiziska pārslēgšana ir mehāniska optisko šķiedru pārslēgšana piekļuves mezglā vai sadales punktā, izmantojot optisko spraudni un spraudsavienotāju vai šķiedru savienošānu; tā ietver arī tumšās šķiedras piekļuves tīklā pārslēgšanu pieteicējam nepieciešamajā atsaistīšanas vietā – piekļuves mezgla ODF, abonentlīnijas sadales punktā vai pieslēguma punktā, kā arī pieslēgšanu izvelkamo šķiedru kabeļa šķiedrai;
 - 6.2. atsaistītas piekļuves nodrošināšana, izmantojot xDSL, izņemot VDSL2 Vectoring;
 - 6.3. VULA;
 7. Īpašnieks atsaistītas piekļuves abonentlīnijām pamatpiedāvājumā ietver atsaistītai piekļuvei piemērojamās tehniskās prasības metālisko vīto pāru kabeļu abonentlīnijai, iekļaujot vismaz šādus nosacījumus:
 - 7.1. elektrisko parametru normas:
 - 7.1.1. svešs spriegums visai abonentlīnijai;
 - 7.1.2. izolācijas pretestība ($M\Omega/km$);
 - 7.1.3. cilpas pretestība (Ω/km);
 - 7.1.4. kapacitāte starp metāliskā vītā pāra vadiem (nF/km);
 - 7.1.5. vājinājums (dB/km) atkarībā no abonentlīnijas garuma un frekvences frekvenču diapazonā no 25kHz līdz 2,2MHz. Ja pieteicējs plāno izmantot VDSL, izņemot

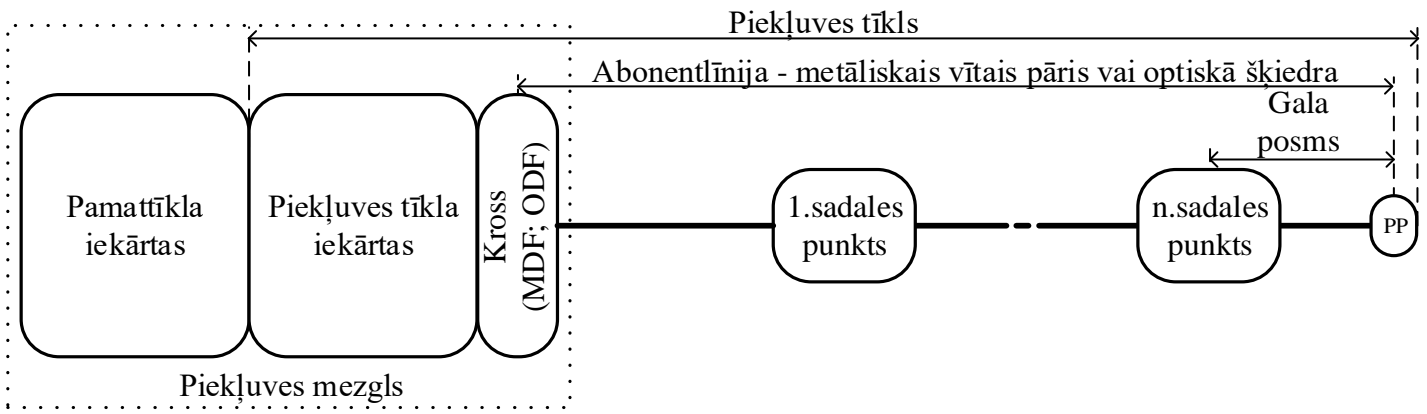
- VDSL2 Vectoring, iekārtu, īpašnieks pēc pieteicēja pieprasījuma piecu dienu laikā izsniedz pieteicējam individuāli vājinājumu (dB/km) atkarībā no abonentlīnijas garuma un frekvences frekvenču diapazonā no 25kHz līdz 30MHz;
- 7.2. prasības pretzibens un pārsprieguma aizsardzības aprīkojumam un tā ierīkošanas kārtībai;
 - 7.3. ekspluatācijas rezervēm paredzēto metālisko vīto pāru skaits vienā kabelī, kas nepārsniedz 10% no kabeļa tilpuma un ir vismaz viens metāliskais vītais pāris;
 - 7.4. dažādu tehnoloģiju izmantošanas un izmantojamo iekārtu skaita ierobežojumi atsaistīšanai vienā kabelī, ja tas nepieciešams elektronisko sakaru tīkla aizsardzības vai pakalpojumu kvalitātes nodrošināšanai, kā arī ierobežojumu principi un to aprēķinu algoritmi.
8. Īpašnieks atsaistītas piekļuves abonentlīnijām pamatpiedāvājumā ietver atsaistītai piekļuvei piemērojamās tehniskās prasības optisko šķiedru kabeļu abonentlīnijai un tumšajai šķiedrai, iekļaujot vismaz šādus nosacījumus:
- 8.1. prasības optiskajai šķiedrai, norādot, kādam Eiropas standartam un ITU-T rekomendācijai tā atbilst;
 - 8.2. optiskās šķiedras vājinājumu (dB/km) pie elektromagnētisko viļņu garumiem 1310nm, 1490nm un 1550nm, ja pieteicējs plāno izmantot iekārtu, kas darbojas uz citiem elektromagnētisko viļņu garumiem, īpašnieks pēc pieteicēja pieprasījuma piecu darba dienu laikā izsniedz pieteicējam individuāli optiskās šķiedras vājinājumu (dB/km) pie pieprasītajiem elektromagnētisko viļņu garumiem;
 - 8.3. prasības optiskajam spraudnim un spraudsavienotājam;
 - 8.4. prasības pretzibens un pārsprieguma aizsardzības aprīkojumam un tā ierīkošanas kārtībai.
9. Īpašnieks atsaistītas piekļuves metāliskā vītā pāra abonentlīnijas, FTTH P2P vai GPON, FTTB un FTTN piekļuves tīkla arhitektūrām un tehnoloģijai, izņemot gala posmam, pēc nomnieka pieprasījuma nodrošina Ethernet, tumšās šķiedras nomas vai piekļuves kabeļu kanalizācijai atvilci. Citos piekļuves tīkla tehnoloģiju gadījumos īpašnieks nodrošina atvilci, vienojoties ar nomnieku.
10. Īpašnieks atsaistītas piekļuves metāliskā vītā pāra abonentlīnijas, FTTH P2P vai GPON, FTTB un FTTN piekļuves tīkla arhitektūrām un tehnoloģijai, izņemot gala posmam, nodrošinot Ethernet atvilci, ievēro šādas papildu prasības:
- 10.1. izveido piekļuves punktu Ethernet atvilcei kā Ethernet OSI otrā slāņa komutatora spraudsavienotāju ar optisko saskarni, kurā nodrošina šādu maksimālo lejupielādes un augšupielādes datu pārraides ātrumu (turpmāk – pārraides ātrums): $1 * n$ Gbit/s, kur n ir naturāls skaitlis, kurš ir lielāks par 0 un kura vērtību nosaka nomnieks un īpašnieks vienojoties;
 - 10.2. nodrošina piekļuves punktā Ethernet atvilcei nomniekam iespēju kontrolēt galalietotājiem sniegtā pakalpojuma pārraides ātrumu;
 - 10.3. kvalitātes prasības saskaņā ar šo noteikumu 20.punktu.
11. Īpašnieks nodrošina Ethernet atvilcei garantēto pārraides ātrumu, kurš nav mazāks par 80% no pieslēguma ātruma.
12. Īpašnieks un nomnieks savstarpēji vienojas par tehniskajām prasībām abonentlīnijai, kā arī par izmantojamo elektromagnētiskā viļņa garumu, frekvenču spektra diapazonu, signāla pārraides līmeni, signāla pārraidē izmantojamo līnijas kodu vai citiem nosacījumiem, ņemot vērā tehniskās prasības izmantojamai iekārtai, ja nomnieka izmantotās iekārtas pieslēgšanai

piemērojami citi vai papildu parametri, kā arī ja atsaistītai piekļuvei paredzēts izmantot tehnoloģiju vai tehnisku risinājumu, kas neatbilst abonentlīnijai nodrošinātajiem tehniskajiem parametriem.

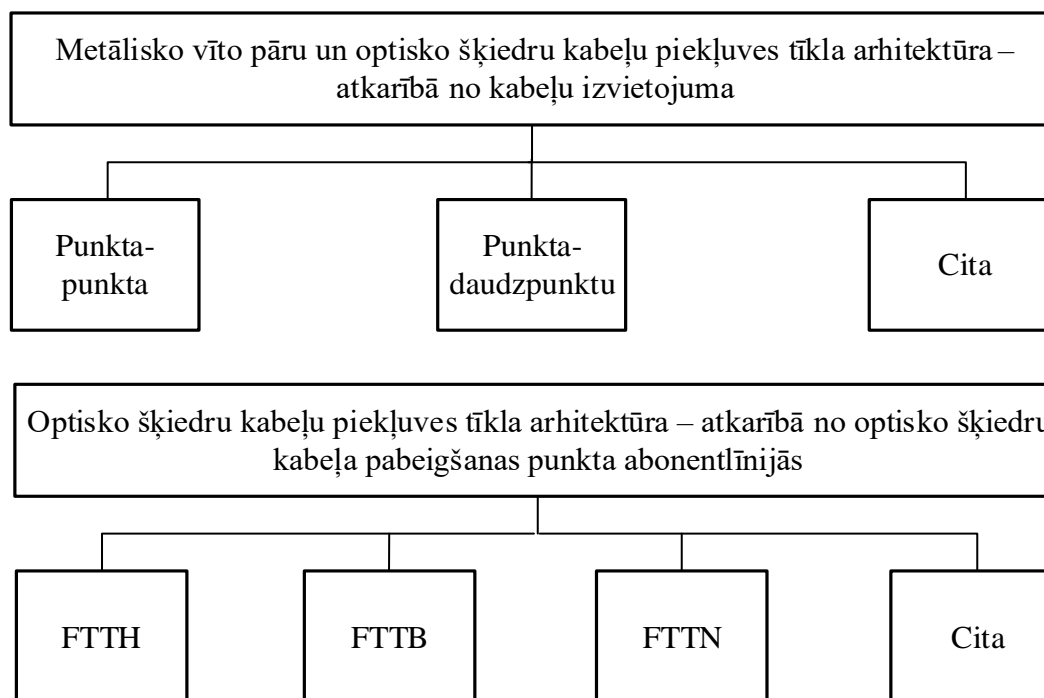
13. Īpašnieks atsaistītas piekļuves abonentlīnijām pamatpiedāvājumā iekļauj tehniskās prasības elektriskām saskarnēm virtuālai atsaistīšanai šādos elektronisko sakaru tīkla punktos:
 - 13.1. pieslēguma punktā;
 - 13.2. piekļuves punktā atsaistītai piekļuvei;
 - 13.3. piekļuves punktā Ethernet atvilcei.
14. Īpašnieks pieslēguma punktā virtuālai atsaistīšanai pieteicējam nodrošina NTU šādas saskarnes:
 - 14.1. bez aktīvas NTU. Metālisko vīto pāru kabeļu pieslēguma punktā fiziska NTU ir rozete ar atbilstošu RJ tipa ligzdu. Optisko šķiedru kabeļu pieslēguma punktā fiziska NTU ir optiskais spraudnis;
 - 14.2. ar aktīvu NTU. Īpašnieks pēc pieteicēja izvēles nodrošina pieslēguma punktā aktīvu NTU.
15. Īpašnieks atsaistītas piekļuves abonentlīnijām pamatpiedāvājumā ietver saderīgu aktīvu NTU sarakstu, norādot ražotāju un ražotāja piešķirto iekārtas nosaukumu, kuru īpašnieks aktualizē reizi gadā. Ja īpašnieks nodrošina aktīvu NTU, tad uz nomniekam nodrošinātajām NTU nenorāda īpašnieka zīmolu vai citu informāciju, kas identificē īpašnieku.
16. Īpašnieks virtuālas atsaistīšanas gadījumā nodrošina Ethernet piekļuves punktu atsaistītai piekļuvei ar šādām fiziskām saskarnēm, maksimāliem pārraides ātrumiem, piedāvājot nomniekam iespēju kontrolēt galalietotājam sniegtā pakalpojuma pārraides ātrumu:
 - 16.1. RJ tipa ligzda, kurā nodrošina šādu pārraides ātrumu: $0,1 * n$ Gbit/s, kur n ir naturāls skaitlis, kurš ir lielāks par 0 un kura vērtību nosaka nomnieks un īpašnieks vienojoties;
 - 16.2. spraudsavienotājs ar optisko saskarni, kurā nodrošina šādu pārraides ātrumu: $1 * n$ Gbit/s, kur n ir naturāls skaitlis, kurš ir lielāks par 0 un kura vērtību nosaka nomnieks un īpašnieks vienojoties;
 - 16.3. kvalitātes prasības saskaņā ar šo noteikumu 20.punktu.
17. Īpašnieks nodrošina Ethernet piekļuves punktā atsaistītai piekļuvei garantēto pārraides ātrumu, kurš nav mazāks par 80% no pieslēguma ātruma.
18. Īpašnieks nodrošina piekļuves punktu Ethernet atvilcei atsaistītas piekļuves balss telefonijas, interneta piekļuves un televīzijas programmu izplatīšanas pakalpojumam ar sāncensības koeficientu saskaņā ar nomnieka un īpašnieka vienošanos.
19. Īpašnieks atsaistītas piekļuves abonentlīnijām pamatpiedāvājumā iekļauj vismaz šādas virtuālās atsaistīšanas gadījumā un Ethernet atvilcei pakalpojumu klases datu lejupielādei un augšupielādei:
 - 19.1. balss telefonijas pakalpojuma klase;
 - 19.2. interneta piekļuves pakalpojuma klase;
 - 19.3. televīzijas programmu izplatīšanas pakalpojumu klase.
20. Īpašnieks atsaistītas piekļuves abonentlīnijām pamatpiedāvājumā ietver virtuālās atsaistīšanas gadījumā un Ethernet atvilcei nodrošinātas vismaz šādas kvalitātes prasības

- katrai pakalpojumu klasei, ne zemākas kā īpašnieka sniegtajam pakalpojumam mazumtirdzniecībā:
- 20.1. trafika pārraides prioritātes īpašnieka tīklā, norādot Ethernet kadrā noteiktās prioritāšu noteikšanas metodes un piedāvājot nomniekam iespēju noteikt prioritāti trafikam;
 - 20.2. kadru aizture vienā virzienā;
 - 20.3. starp-kadru laika variācija;
 - 20.4. kadru zudumi;
 - 20.5. pieejamība.
21. Īpašnieks virtuālās atsaistīšanas gadījumā pēc nomnieka pieprasījuma nodrošina multiraidi šādā veidā:
- 21.1. izmantojot IGMP protokolu ar televīzijas plūsmas replicēšanu galalietotājiem īpašnieka vietējā līmeņa piekļuves mezgla iekārtās;
 - 21.2. nomniekam televīzijas programmu izplatīšanas pakalpojumam piešķirot atsevišķu VLAN.
22. Īpašnieks virtuālās atsaistīšanas gadījumā, sniedzot balss telefonijas vai interneta piekļuves pakalpojumu, nodrošina katru nomnieka galalietotāju ar savu VLAN, ja nomnieks to pieprasa. Nomnieks virtuālās atsaistīšanas gadījumā nosaka drošības prasības savā elektronisko sakaru tīklā.
23. Īpašnieks virtuālās atsaistīšanas un Ethernet atvilces gadījumā nodrošina nomniekam iespēju piemērot drošības pasākumus.
24. Īpašnieks virtuālās atsaistīšanas un Ethernet atvilces gadījumā nodrošina nomniekam iespēju identificēt savus galalietotājus piekļuves mezgla iekārtu vai VLAN līmenī.
25. Atzīt par spēku zaudējušu Sabiedrisko pakalpojumu regulēšanas komisijas 2014.gada 18.jūnija lēmumu Nr.1/11 "Noteikumi par atsaistītu piekļuvi abonentlīnijai vai tās daļai" (Latvijas Vēstnesis, 2014, 120. nr., 2018, 199, nr.).
26. Noteikumi stājas spēkā vienlaikus ar Elektronisko sakaru likumu.

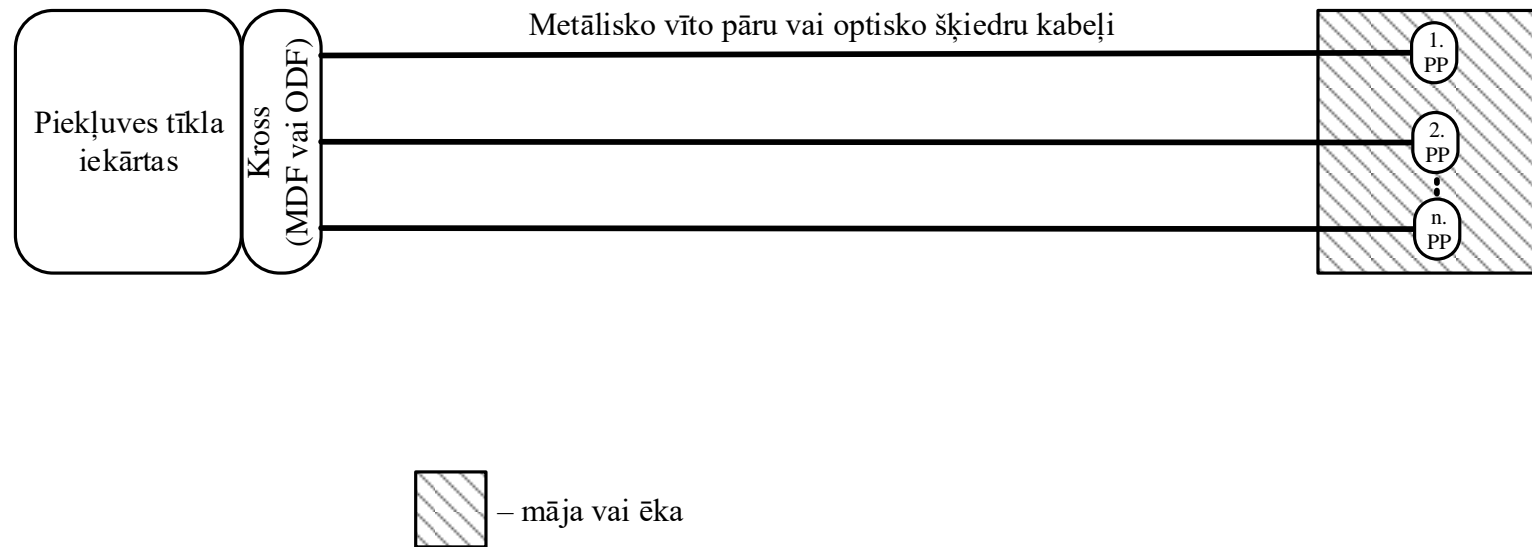
Vispārēja piekļuves tīkla struktūrshēma



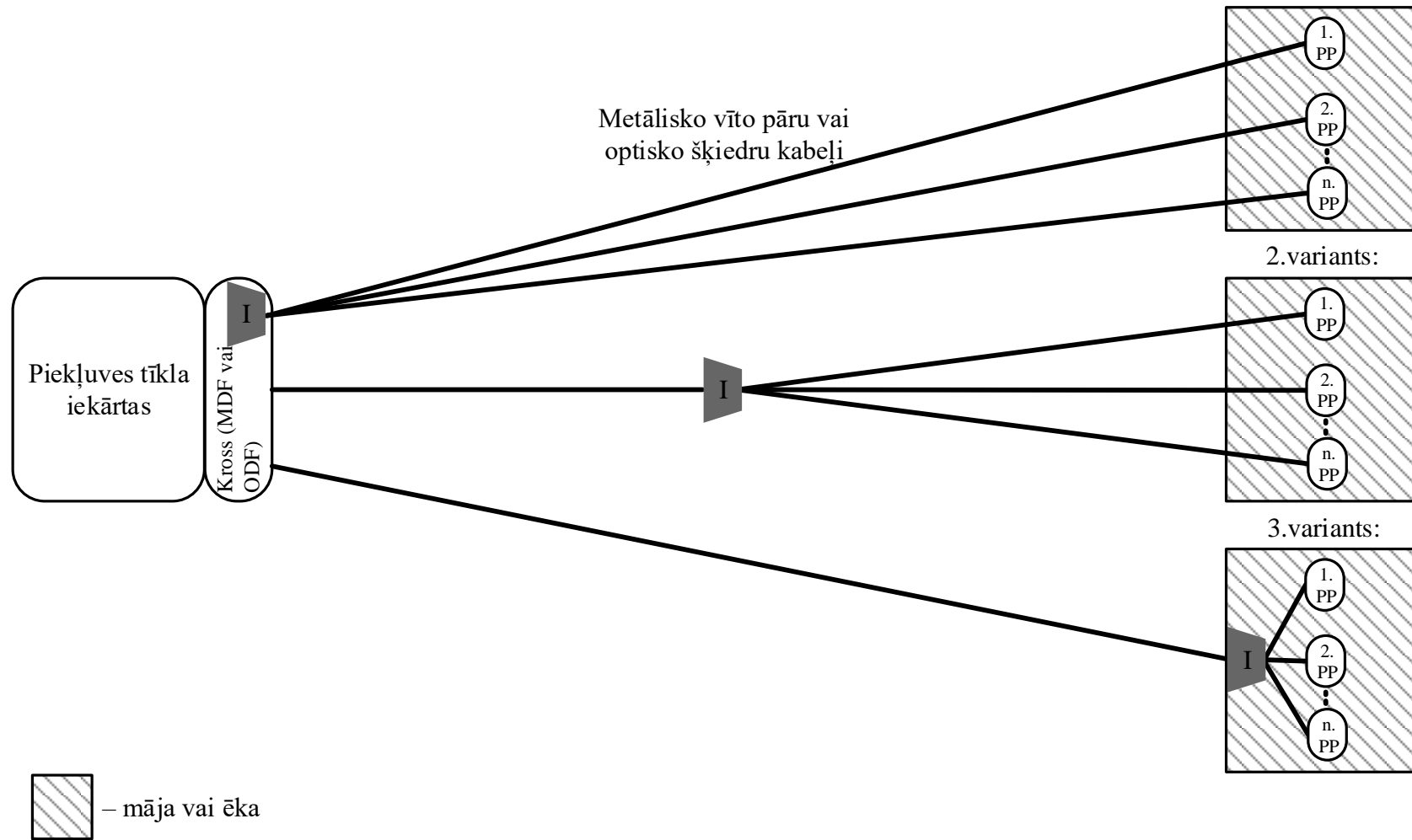
Metālisko vīto pāru un optisko šķiedru kabeļu piekļuves tīkla arhitektūra
1. Piekļuves tīkla arhitektūru iedalījums



2. Piekļuves tīkla punkta-punkta arhitektūra

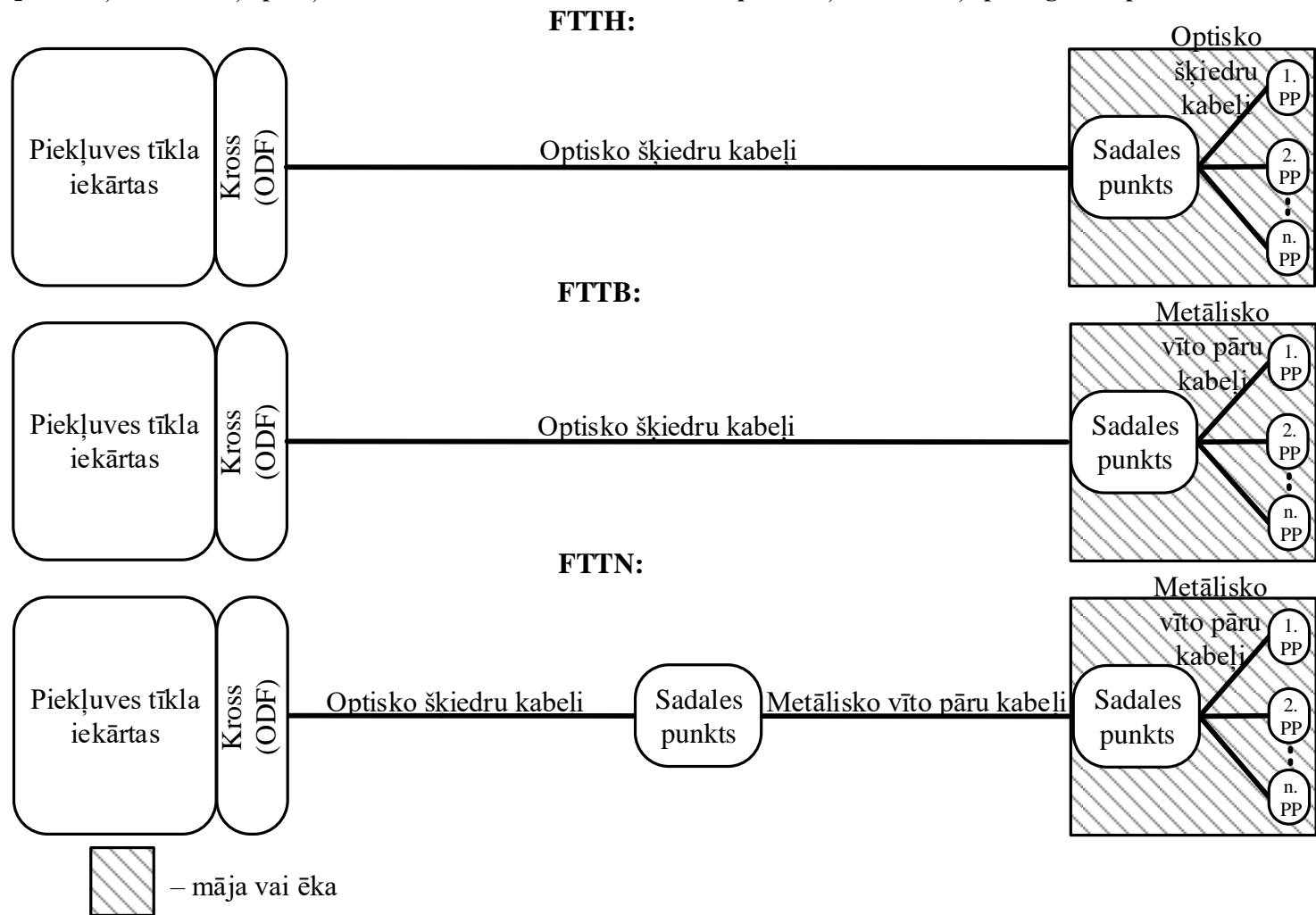


3. Piekļuves tīkla punkta-daudzpunkta arhitektūra un punkta-daudzpunkta iekārtas novietojuma trīs pamatvarianti

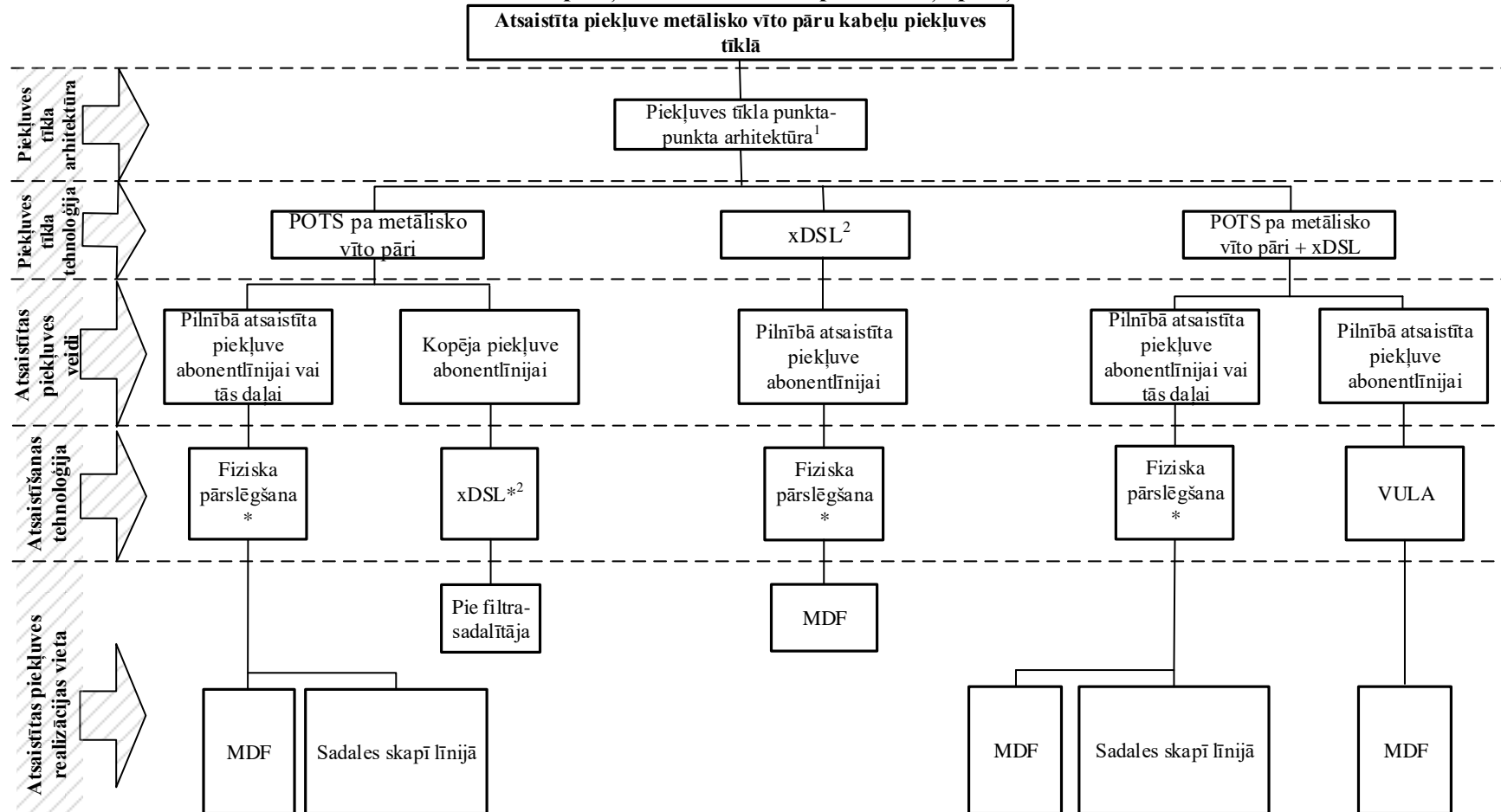


I – punkta-daudzpunktu iekārta, piemēram, optiskais sadalītājs (Optical Splitter), laikdales multiplexors, viļņa garuma multiplexors (WDM), aktīvā Ethernet (Active Ethernet) iekārta

4. Optisko šķiedru kabeļu piekļuves tīkla arhitektūra – atkarībā no optisko šķiedru kabeļa pabeigšanas punkta abonentlīnijā



Atsaistītas piekļuves tehnoloģiskie risinājumi 1. Atsaistīta piekļuve metālisko vīto pāru kabeļu piekļuves tīklā



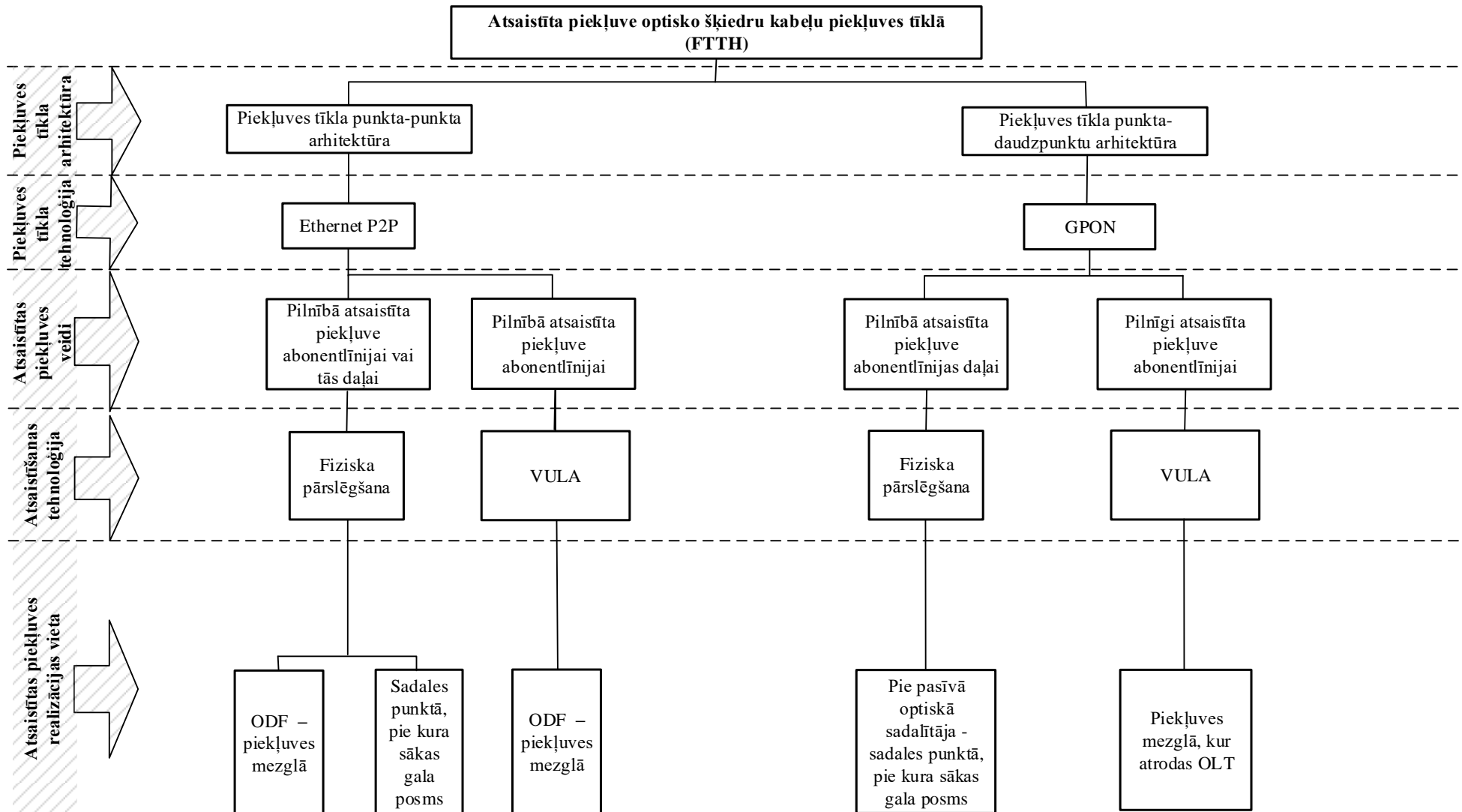
Piezīmes:

¹ Metālisko vīto pāru kabeļu piekļuves tīkla punkta-daudzpunktu arhitektūra netiek apskatīta, jo tā tiek ļoti reti izmantota

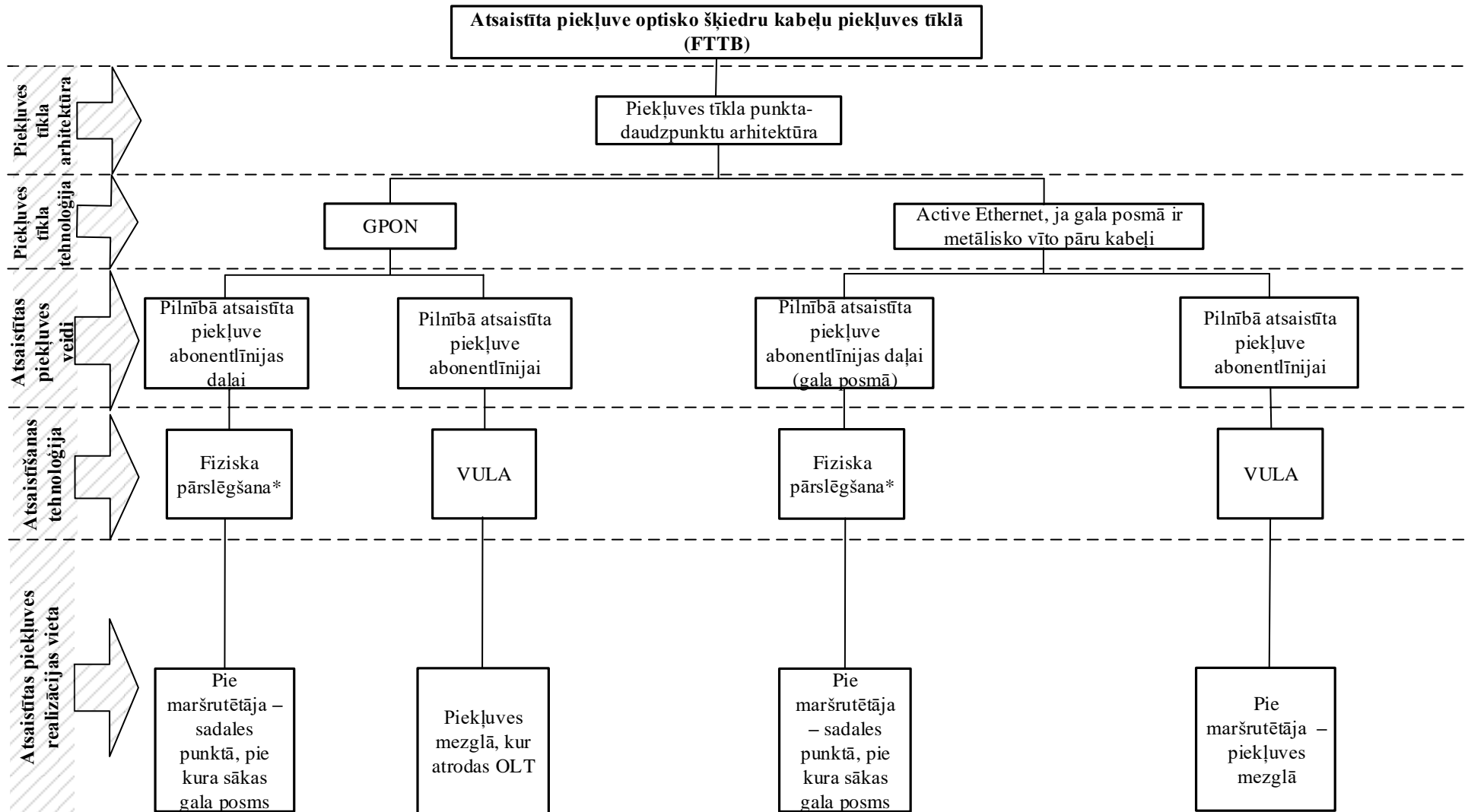
² Apskaṭīti varianti, ja filtri-sadalītāji un DSLAM ir izvietoti vienā korpusā vai blakus

* Izņemot VDSL2 Vectoring

2. Atsaistīta piekļuve optisko šķiedru kabeļu piekļuves tīklā (FTTH)



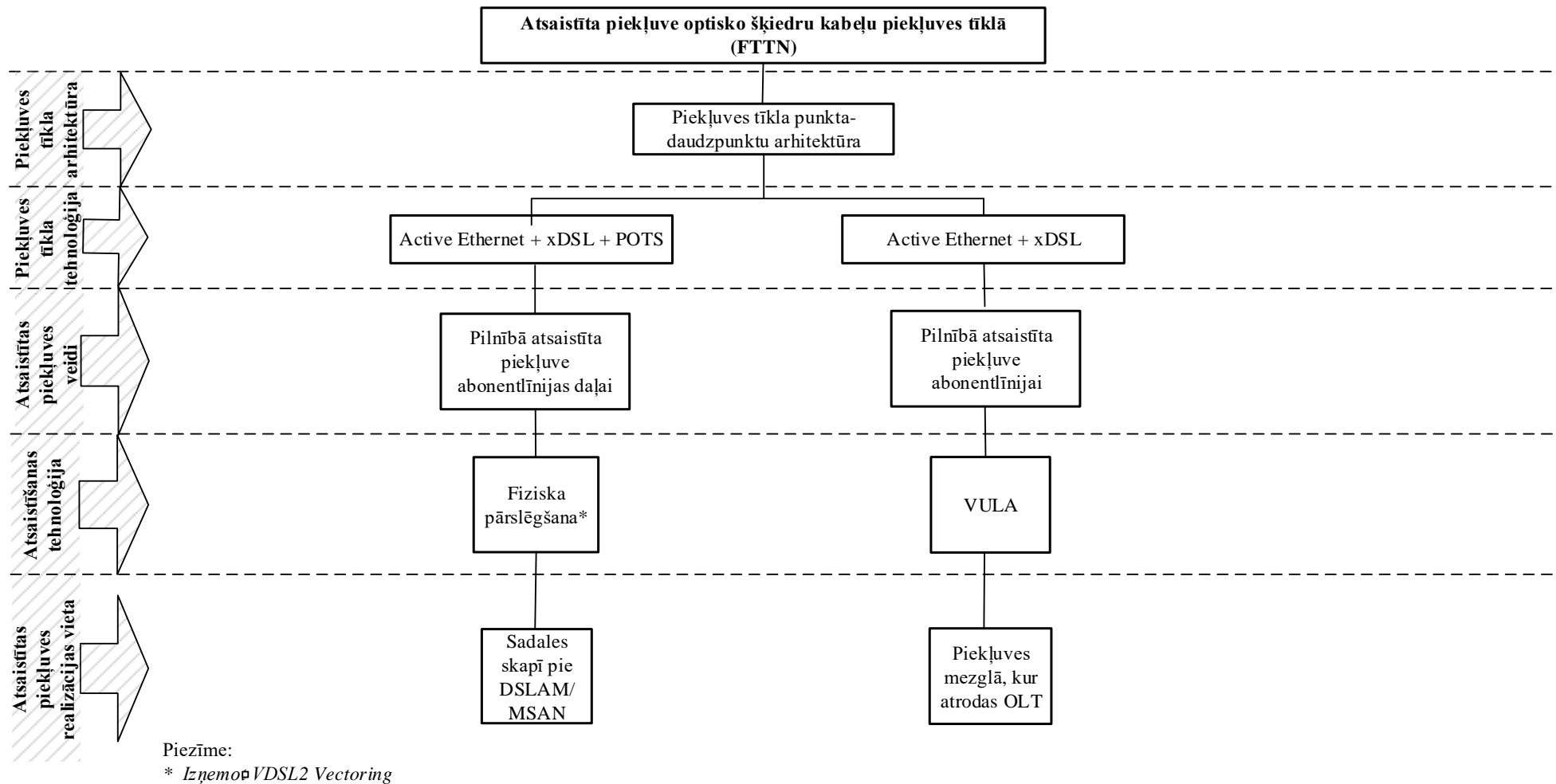
3. Atsaistīta piekļuve optisko šķiedru kabeļu piekļuves tīklā (FTTB)



Piezīme:

* *Izņemot VDSL2 Vectoring*

4. Atsaistīta piekļuve optisko šķiedru kabeļu piekļuves tīklā (FTTN)



3.pielikums
konsultāciju dokumentam par noteikumu
projektiem: piekļuves datu plūsmai noteikumi,
atsaistītas piekļuves abonentlīnijai noteikumi un
piekļuves pamatpiedāvājuma noteikumi

Piekļuves pamatpiedāvājuma noteikumi

*Izdoti saskaņā ar Elektronisko sakaru
likuma 79.panta pirmo daļu,
likuma "Par sabiedrisko pakalpojumu
regulatoriem" 25.panta pirmo daļu*

I. Vispārīgie jautājumi

1. Piekļuves pamatpiedāvājuma noteikumi (turpmāk – noteikumi) nosaka:
 - 1.1. piekļuves saistītām iekārtām, atsaistītas piekļuves abonentlīnijai un piekļuves datu plūsmai pamatpiedāvājuma (turpmāk kopā – piekļuves pamatpiedāvājums) publiskošanas prasības, termiņus, veidu, piekļuves pamatpiedāvājumā iekļaujamo informāciju, detalizācijas līmeni elektronisko sakaru komersantam ar būtisku ietekmi tirgū, kuram ir noteikta saistība publicēt attiecīgo piekļuves pamatpiedāvājumu (turpmāk – komersants);
 - 1.2. komersantam publiskojamo informāciju, termiņus, informācijas publiskošanas prasības, veidu detalizācijas līmeni.
2. Noteikumos lietoti šādi termini:
 - 2.1. **atsaistīta piekļuve abonentlīnijai (turpmāk – atsaistīta piekļuve)** – piekļuves pakalpojums, kuru komersants sniedz citam elektronisko sakaru komersantam elektronisko sakaru pakalpojuma sniegšanai, pilnīgi vai kopēji izmantojot abonentlīniju vai tās daļu;
 - 2.2. **atvilce** – starp piekļuves punktu piekļuvei un nomnieka elektronisko sakaru tīkla iekārtu izveidots savienojums;
 - 2.3. **apakšuzņēmējs** – ierīkošanas darbu vai būvdarbu veicējs, kas, pamatojoties uz noslēgto līgumu ar komersantu, nomnieku vai pieteicēju, veic atsevišķus ierīkošanas darbus, būvdarbus vai to kopumu;
 - 2.4. **Ethernet** – elektronisko sakaru tīkla datu pārraides tehnoloģiju un protokolu kopa;
 - 2.5. **gala posms** – abonentlīnijas daļa starp pieslēguma punktu un virzienā no pieslēguma punkta uz piekļuves mezglu pirmo sadales punktu, kurā realizē kabeļu sadali uz ēkas daļu vai uz vienu vai vairākām blakus esošām ēkām, tajā skaitā ietverot horizontālos un vertikālos iekšējās instalācijas kabeļus;
 - 2.6. **izvietošana** – iekārtu izvietošanas veids, kurā nomnieks atsaistītai piekļuvei, piekļuvei datu plūsmai vai saistītām iekārtām izmanto komersanta īpašumā esošu teritoriju, telpas vai iekārtas, izvietojot tajās savas iekārtas;
 - 2.7. **kabeļu kanalizācijas aka** – konstruktīvs elements, kurš paredzēts šādu funkciju veikšanai:
 - 2.7.1. kabeļu ievilkšanai vai iepūšanai;
 - 2.7.2. kabeļu uznavu izvietošanai;
 - 2.7.3. esošo elektronisko sakaru tīkla līniju ekspluatācijas darbu veikšanai; elektronisko sakaru tīkla līniju iepriekšminēto funkciju nodrošināšanai dažos gadījumos izmanto kabeļu kanalizācijas savienojuma kasti;

- 2.8. **kabeļu kanalizācijas bloks** – kabeļu kanalizācijas trases veidošanai paredzēts konstruktīvs elements ar speciāli izveidotiem kanāliem kabeļu ievilkšanai vai kabeļu kanalizācijas palīgcauruļu ievietošanai;
 - 2.9. **kabeļu kanalizācijas šahta** – elektronisko sakaru komersanta tehniskās ēkas pagrabstāvā vai puspagraba stāvā esoša noslēgta publiski nepieejama telpa, kurā paredzēts izvietot kabeļus, kabeļu uznavas, kā arī veikt ierīkošanas un ekspluatācijas darbus kabeļu kanalizācijā;
 - 2.10. **kabeļu kanalizācijas trase** – savstarpēji saistītu kabeļu kanalizācijas posmu kopums vai viens posms starp diviem brīvi izvēlētiem kanalizācijas posmu galapunktiem;
 - 2.11. **galvenie darbības rādītāji** – komersanta noteiktās vērtības un parametri, kurus mēra komersants un pēc kuriem komersants nodrošina Sabiedrisko pakalpojumu regulēšanas komisijai (turpmāk – Regulators) pieteicējam un nomniekam iespēju novērtēt komersanta darbību vairumtirdzniecības pakalpojumu sniegšanai;
 - 2.12. **komersants** – elektronisko sakaru komersants, kuram ir būtiska ietekme tirgū un kuram Regulators ir noteicis saistību izstrādāt un publicēt piekļuves saistītām iekārtām, datu plūsmai vai atsaistītas piekļuves abonentlīnijām pamatpiedāvājumu;
 - 2.13. **nomnieks** – elektronisko sakaru komersants, kurš ar komersantu ir noslēdzis līgumu par vairumtirdzniecības pakalpojumu izmantošanu;
 - 2.14. **pakalpojuma elements** – pamatpiedāvājumā iekļautā vairumtirdzniecības pakalpojuma nodrošināšanas posms;
 - 2.15. **papildu pakalpojums** – pamatpiedāvājumā iekļauta vairumtirdzniecības pakalpojuma daļa, kas ietver izvietojumu un atvilces nodrošināšanu;
 - 2.16. **pieteicējs** – elektronisko sakaru komersants, kurš vēlas saņemt vairumtirdzniecības pakalpojumu;
 - 2.17. **riks** – elektroniski pieejama komersanta izveidota informācijas sistēma, kas ir saraksts vai datubāze, ar kuras palīdzību komersants pēc pieteicēja pieprasījuma nodrošina vairumtirdzniecības pakalpojumu un kurā ir pieejama publiskojamā informācija;
 - 2.18. **vairumtirdzniecības pakalpojums** – elektronisko sakaru pakalpojums, kas iekļauts pamatpiedāvājumā un ko komersants sniedz citam elektronisko sakaru komersantam.
3. Noteikumos lietoti šādi saīsinājumi:
 - 3.1. **AF** – augsta frekvence;
 - 3.2. **Ethernet P2P** (*Ethernet Point to Point Technology*) – Ethernet punkta-punkta tehnoloģija;
 - 3.3. **FTTB** (*Fibre to the Building*) – optisko šķiedru kabeļu nodrošināšana līdz ēkai;
 - 3.4. **FTTH** (*Fibre to the Home*) – optisko šķiedru kabeļu nodrošināšana līdz galalietotāja telpām;
 - 3.5. **FTTN** (*Fibre to the Node*) – optisko šķiedru kabeļu nodrošināšana līdz sadales skapim;
 - 3.6. **FTTx** (*Fibre to the x*) – optisko šķiedru kabeļu nodrošināšana līdz ēkai, galalietotāja telpām vai sadales skapim;
 - 3.7. **GPON** (*Gigabit-capable Passive Optical Network*) – gigabitu pasīvais optiskais tīkls;
 - 3.8. **IP** (*Internet Protocol*) – interneta protokols;
 - 3.9. **NTU** (*Network Termination Unit*) – elektronisko sakaru tīkla pabeigšanas iekārta;
 - 3.10. **OLT** (*Optical Line Terminal*) – optiskās līnijas terminālis;
 - 3.11. **OSI** (*Open Systems Interconnection*) – atvērto sistēmu sadarbība;
 - 3.12. **P2P** (*Point to Point*) – piekļuves tīkla punkta-punkta arhitektūra;
 - 3.13. **VULA** (*Virtual Unbundled Local Access*) – virtuālā atsaistīšana;
 - 3.14. **VDSL2 Vectoring** (*Very High Speed Digital Subscriber Line 2 Vectoring*) – ļoti ātrdarbīga ciparu abonentlīnija, kurā izmantota troksni slāpējoša tehnoloģija.

II. Piekļuves pamatpiedāvājuma publicēšanas prasības

4. Komersants piekļuves pamatpiedāvājumu publicē divu mēnešu laikā no attiecīgās speciālās prasības par piekļuves pamatpiedāvājumu spēkā stāšanās dienas.

5. Piekļuves pamatpiedāvājumu komersants publicē savā tīmekļvietnē.
6. Publicējot piekļuves pamatpiedāvājumu vai tā grozījumus komersanta tīmekļvietnē, komersants trīs darba dienu laikā informē par to Regulatoru, norādot piekļuves pamatpiedāvājuma nosaukumu, piekļuves veidu un tīmekļvietnes adresi, kurā ir pieejams pamatpiedāvājums.
7. Regulators trīs darba dienu laikā, saņemot šo noteikumu 6.punktā minēto informāciju, publicē savā tīmekļvietnē komersanta nosaukumu, komersanta tīmekļvietnes adresi un publicēto vai grozīto piekļuves pamatpiedāvājuma nosaukumu un piekļuves veidu.
8. Komersants nodrošina, ka tā tīmekļvietnē publicētais piekļuves pamatpiedāvājums ir bez izdrukāšanas ierobežojumiem.

III. Piekļuves pamatpiedāvājuma pamatprincipi

9. Komersants piekļuves pamatpiedāvājumā iekļauj izstrādātos tehnoloģiskos risinājumus, tehniskās prasības, vairumtirdzniecības pakalpojuma nodrošināšanas procesa aprakstus, pieteikuma un līguma paraugus atbilstoši tam uzliktajām speciālām prasībām.
10. Komersants piekļuves pamatpiedāvājumā iekļauj pakalpojuma elementu uzskaitījumu tādā detalizācijas līmenī, lai pieteicējs, ņemot vērā pamatpiedāvājumā iekļauto informāciju, varētu pasūtīt attiecīgo vairumtirdzniecības pakalpojumu un aprēķināt tā plānotās izmaksas.
11. Komersants piekļuves pamatpiedāvājumā iekļauj detalizētu informāciju par maksājumiem, kurus pieteicējs maksā par pieprasītā vairumtirdzniecības pakalpojuma nodrošināšanu, tajā skaitā saistītā komersanta sniegtajiem pakalpojumiem, piemēram, ūdens izsūkņēšanu no akām.
12. Komersants piekļuves pamatpiedāvājumā iekļauj tādus vairumtirdzniecības pakalpojuma pieteikšanas, tehniskās, teorētiskās un praktiskās izpētes un ierīkošanas procesa aprakstus, kas ļauj pieteicējam pārtraukt pieteikuma izpildi jebkurā posmā, samaksājot komersantam par izpildītajiem darbiem līdz pieteikuma izpildes pārtraukšanas brīdim.

IV. Vairumtirdzniecības pakalpojuma nodrošināšanas procesa apraksti, pakalpojumu līmeņa līgumi un to garantijas

13. Komersants piekļuves pamatpiedāvājumā iekļauj pieteicēja pieteikuma piekļuvei paraugu.
14. Komersants piekļuves pamatpiedāvājumā iekļauj tādu vairumtirdzniecības pakalpojuma nodrošināšanas procesa aprakstu, kas ļauj pieteicējam vai nomniekam pēc tā izvēles veikt informācijas apmaiņu par šo noteikumu 74.3., 74.4. un 74.5.apakšpunktā noteiktajiem vairumtirdzniecības nodrošināšanās procesiem ar komersantu, izmantojot šādu saziņas veidu:
 - 14.1. rīks;
 - 14.2. elektroniskais pasts un tālrunis.
15. Komersants piekļuves pamatpiedāvājumā norāda rīka abonēšanas termiņus, nodrošinot pieteicējam izvēles iespēju saņemt vairumtirdzniecības pakalpojumu ar rīka abonēšanas minimālo termiņu, kas ir viens mēnesis. Komersants pēc pieteicēja izvēles turpina nodrošināt vairumtirdzniecības pakalpojumu arī pēc rīka abonēšanas pārtraukšanas, ja ir izpildīti pieteicēja izvēlētie šo noteikumu 74.1. un 74.2.apakšpunktā noteiktie vairumtirdzniecības pakalpojuma nodrošināšanas procesi.

16. Komersants ir tiesīgs no pieteicēja pieprasīt tikai tādu informāciju, kas nepieciešama piekļuves tehnisko iespēju novērtēšanai, piekļuves nodrošināšanai un līguma noslēgšanai.
17. Komersants piekļuves pamatpiedāvājumā iekļauj tādu procesa aprakstu, ka pieteicējs var pieprasīt kopīgas darba grupas izveidi ar komersantu piekļuves tehnisko iespēju novērtēšanai, kura pārbauda piekļuves tehniskās iespējas un sastāda pārbaudes protokolu.
18. Komersants pieteicējam atbildei par piekļuves iespējām pievieno pārbaudes protokolu.
19. Komersants piekļuves pamatpiedāvājumā iekļauj tādu atbildes sniegšanas termiņu par vairumtirdzniecības pakalpojumu iespējamību un izmaksām, kādā komersants sniedz atbildi savām struktūrvienībām un saistītajiem komersantiem un saistītie komersanti un savas struktūrvienības – komersantam, bet nepārsniedzot šo noteikumu 1. un 2.pielikumā noteikto termiņu no brīža, kad saņemts vairumtirdzniecības pakalpojuma elementa izpildes pieteikums.
20. Ja komersants nevar nodrošināt pieprasīto vairumtirdzniecības pakalpojumu, komersants sniedz pamatotu atteikumu tādā pašā termiņā un apjomā, kādā komersants sniedz atteikumu savām struktūrvienībām un saistītajiem komersantiem un saistītie komersanti un savas struktūrvienības – komersantam, bet nepārsniedzot šo noteikumu 1. un 2.pielikumā noteikto termiņu no brīža, kad saņemts vairumtirdzniecības pakalpojuma elementa izpildes pieteikums.
21. Komersants piekļuves pamatpiedāvājumā nosaka procesu un kārtību, kādā tas pagarina šo noteikumu 1. un 2.pielikumā noteikto termiņu, ja tam ir objektīvi pamatoti iemesli, par kuriem komersants informē pieteicēju. Komersants pamatpiedāvājumā publicē objektīvi pamatotu iemeslu sarakstu.
22. Komersants piekļuves pamatpiedāvājumā norāda bojājumu novēršanas termiņu, kas ir īsāks par bojājumu novēršanas termiņu līgumā par komersanta sniegtajiem mazumtirdzniecības pakalpojumiem, bet nepārsniedzot šo noteikumu 1. un 2.pielikumā noteikto termiņu.
23. Komersants piekļuves pamatpiedāvājumā iekļauj tādu vairumtirdzniecības procesa aprakstu, kurā komersants, nodrošinot atsaistītu piekļuvi abonentlīnijai un piekļuvi datu plūsmai, FTTN un metāliskā vītā pāra abonentlīnijas gadījumā, sniedz pieteicējam pēc tā pieprasījuma pēdējo sadales skapju virzienā uz pieslēguma punktu adresu sarakstu konkrētā pieteicēja pieprasītā teritorijā, kā arī šiem sadales skapjiem pieslēgto ēku adreses ar norādi, kurās tiek izmantots VDSL 2 Vectoring.
24. Komersants piekļuves pamatpiedāvājumā iekļauj tādu vairumtirdzniecības procesa aprakstu, kurā komersants, nodrošinot atsaistītu piekļuvi abonentlīnijai un piekļuvi datu plūsmai, FTTH P2P, FTTH GPON un FTTH gadījumā, sniedz pieteicējam pēc tā pieprasījuma piekļuves mezglam pievienoto ēku adreses.
25. Komersants piekļuves pamatpiedāvājumā iekļauj tādu atbildes sniegšanas termiņu par šo noteikumu 23.un 24.punktā noteikto informāciju, kādā komersants sniedz atbildi savām struktūrvienībām un saistītajiem komersantiem un saistītie komersanti un savas struktūrvienības – komersantam, bet nepārsniedzot šo noteikumu 2.pielikumā noteikto termiņu no brīža, kad saņemts vairumtirdzniecības pakalpojuma elementa izpildes pieteikums.
26. Komersants piekļuves pamatpiedāvājumā iekļauj vismaz šādus pakalpojumu līmeņa līgumus un līgumsodu nosacījumus (1. un 2.pielikumu):

- 26.1. komersants veic pakalpojuma līmeņa līguma termiņa izpildi 100% apmērā, izņemot šo noteikumu 21.punktā noteiktajos gadījumos;
 - 26.2. komersants piedāvā līgumsoda apmēru, kas garantē komersanta pienākumu izpildi termiņā;
 - 26.3. komersants pakalpojuma līmeņa līguma neievērošanas gadījumā veic līgumsoda maksājumu pieteicējam;
 - 26.4. pēc maksimāli kavēto darba dienu vai stundu skaita (1. un 2.pielikums) sasniegšanas līgumsoda maksājumu vairs nepalielina;
 - 26.5. pēc maksimāli kavēto darba dienu vai stundu skaita (1. un 2.pielikums) sasniegšanas komersants ar pieteicēju atsevišķi vienojas par tālāko darbību un vairumtirdzniecības pakalpojuma nodrošināšanas izpildi, veicot informācijas apmaiņu, izmantojot šādu saziņas veidu:
 - 26.5.1. elektroniskais pasts;
 - 26.5.2. tālrunis;
 - 26.6. komersants pēc šo noteikumu 21.punktā minēto apstākļu termiņa beigām turpina veikt līgumsoda maksājumu saskaņā ar līgumsodu nosacījumiem (1. un 2.pielikumu).
27. Komersants pamatpiedāvājumā iekļauj līguma starp pieteicēju un komersantu paraugu.
28. Komersants 10 darba dienu laikā pēc līguma noslēgšanas vai grozīšanas iesniedz Regulatoram informāciju par piekļuves līguma noslēgšanas vai tā grozīšanas datumu, piekļuves veidu un nomnieka juridisko nosaukumu.

V. Piekļuves pamatpiedāvājumā iekļaujamā informācija

29. Komersants piekļuves pamatpiedāvājumā iekļauj šādu informāciju:
- 29.1. piedāvātie pakalpojumi un to apraksti, iekļaujot izmantotās tehnoloģijas;
 - 29.2. pakalpojumu pieteikšanas un ierīkošanas kārtība un termiņi;
 - 29.3. informēšanas kārtība par plānotajām izmaiņām elektronisko sakaru tīklā, tai skaitā par papildu izmaksām un risinājuma termiņiem saistībā ar izmaiņu ieviešanu;
 - 29.4. tehniskie noteikumi, prasības un nosacījumi, tai skaitā tehniska rakstura ierobežojumi, iekļaujot ierobežojumu pamatojumu;
 - 29.5. nepieciešamo pasākumu apraksts elektronisko sakaru tīklu aizsardzībai un drošībai, pušu sadarbībai un savstarpējās informācijas sniegšanai par drošības apdraudējumiem vai pārkāpumiem, tai skaitā par savienoto elektronisko sakaru tīklu vai iekārtu neatļautu lietošanu, pasākumiem elektronisko sakaru tīklu un pakalpojumu integritātes un savietojamības nodrošināšanai atbilstoši šajos elektronisko sakaru tīklos un elektronisko sakaru pakalpojumu sniegšanā izmantotajām tehnoloģijām;
 - 29.6. pieejas nosacījumi tehniskām telpām un iekārtām, nomnieka iekārtu izvietošanas nosacījumi;
 - 29.7. nosacījumi kopēji izmantoto iekārtu ekspluatācijai;
 - 29.8. piedāvāto vairumtirdzniecības pakalpojumu kvalitātes nosacījumi;
 - 29.9. norēķinu nosacījumi, kārtība un termiņi;
 - 29.10. elementu uzskaitījums vairumtirdzniecības pakalpojumu sniegšanai (3.pielikums), aktivitāšu detalizēts apraksts un tarifi;
 - 29.11. pakalpojumu elementu un aktivitāšu detalizēts saraksts, ko pēc pieteicēja izvēles var veikt pats pieteicējs;
 - 29.12. pušu atbildība;
 - 29.13. strīdu izskatīšanas kārtība;
 - 29.14. kārtība un termiņi, kādā notiek sarunas par vairumtirdzniecības pakalpojumu līguma slēgšanu;

- 29.15. vairumtirdzniecības pakalpojumu līguma noslēgšanas kārtība un grozījumu veikšanas nosacījumi;
 - 29.16. vairumtirdzniecības pakalpojumu sniegšanas pārtraukšana, vairumtirdzniecības pakalpojumu līguma izbeigšanas un komersanta infrastruktūras atbrīvošanas nosacījumi;
 - 29.17. bojājumu pieteikšanas procedūra un saskarne;
 - 29.18. vairumtirdzniecības pakalpojumu pasūtīšanas procedūra un saskarne;
 - 29.19. komersanta atbildīgās personas kontaktinformācija.
30. Komersants piekļuves pamatpiedāvājumā var iekļaut papildu informāciju, kas ir nepieciešama vairumtirdzniecības pakalpojuma sniegšanai.

VI. Piekļuves saistītām iekārtām pamatpiedāvājums

31. Komersants piekļuves saistītām iekārtām pamatpiedāvājumā publicē informāciju šādiem saistīto iekārtu veidiem:
- 31.1. kabeļu kanalizācija;
 - 31.2. stabs;
 - 31.3. sadales punkts;
 - 31.4. kross, tajā skaitā metālisko vīto pāru un optisko šķiedru kabeļu kross vai tam ekvivalenta iekārta;
 - 31.5. tehniskā ēka vai tās daļa, kas paredzēta saistītu iekārtu vai aprīkojuma izvietojumam.
32. Komersanta pamatpiedāvājumā ietver šādus piekļuvei saistītām iekārtām piemērojamus vispārējos tehniskos noteikumus:
- 32.1. kabeļu kanalizācijai:
 - 32.1.1. izmantotās kabeļu kanalizācijas tehnoloģijas;
 - 32.1.2. tehniskās prasības izmantotajām kabeļu kanalizācijas caurulēm, līkumiem, atzariem, blokiem un tajos ietilpstošajiem kanāliem, akām un savienojumu kastēm;
 - 32.2. stabam:
 - 32.2.1. maksimālā līnijas stabam piekaramo kabeļu masa;
 - 32.2.2. piekaramo kabeļu ārējais diametrs un masa;
 - 32.2.3. prasības piekaramo kabeļu konstrukcijai – kabeļa maksimālais nostiepuma spēks, apvalks, ekrāns, kabeļa maksimālā nokare;
 - 32.2.4. prasības kabeļa stiprinājuma elementiem pie staba un pie troses;
 - 32.2.5. prasības kabeļu piekāršanas darbu izpildei;
 - 32.2.6. prasības zemējuma materiāliem un zemējuma ierīkošanas kārtība;
 - 32.2.7. prasības sadales punkta novietojumam uz staba;
 - 32.2.8. prasības kabeļa un sadales punkta marķējumam;
 - 32.3. sadales punktā izvietojamām iekārtām:
 - 32.3.1. elektromagnētiskais izstarojums;
 - 32.3.2. marķējums;
 - 32.4. tehniskajā ēkā, krosā izvietojamām iekārtām:
 - 32.4.1. maksimāli pieļaujamais gabarīts;
 - 32.4.2. temperatūra;
 - 32.4.3. elektromagnētiskais izstarojums;
 - 32.4.4. marķējums;
 - 32.5. specifiskas drošības prasības, ja tādas ir piemērojamas.
33. Komersants piekļuves saistītām iekārtām pamatpiedāvājumā iekļauj šādu informāciju:
- 33.1. piekļuves kabeļu kanalizācijai nodrošināšana, ja kabeļu kanalizācijai ir vairāki īpašnieki vai ja pastāv strīds par kabeļu kanalizācijas īpašumtiesībām;
 - 33.2. kabeļu kanalizācijas tehnoloģiju veidi;

- 33.3. pieteicēja piekļuves kabeļu kanalizācijai pieteikumā ietveramā informācija;
 - 33.4. komersanta vai darba grupas piekļuves kabeļu kanalizācijai tehnisko iespēju pārbaudes protokolā ietveramā informācija;
 - 33.5. komersanta kabeļu kanalizācijas kanāla pārblīvējuma novēršana un bloķētā kabeļu kanalizācijas kanāla remonta veikšana, kā arī kabeļu kanalizācijas kanāla pārblīvējuma novēršanas un bloķētā kabeļu kanalizācijas kanāla remonta izmaksu segšana;
 - 33.6. kabeļu kanalizācijas pieejamās ietilpības novērtēšana, ja ir uzbūvēts papildu kabeļu kanalizācijas tilpums;
 - 33.7. kabeļu kanalizācijas ar ievilkšanas un iepūšanas tehnoloģiju kabeļu kanalizācijas kanālu pieejamās ietilpības noteikšanas metodikas.
34. Komersants atteikuma par piekļuvi kabeļu kanalizācijai, stabam, sadales punktam, krosam, tajā skaitā metālisko vīto pāru un optisko šķiedru kabeļu krosam vai tam ekvivalentai iekārtai un tehniskai ēkai vai tās daļai, kas paredzēta saistītu iekārtu vai aprīkojuma izvietošanai, atvasinājumu iesniedz Regulatoram 10 darba dienu laikā no atteikuma sniegšanas pieteicējam.
 35. Komersants piekļuves saistītām iekārtām pamatpiedāvājumā iekļauj informāciju, ka tas var rezervēt kabeļu kanalizācijas pieejamo ietilpību vai tās daļu savām vajadzībām, ja turpmāko divu gadu laikā plāno to izmantot savu kabeļu ieguldīšanai.
 36. Komersants šo noteikumu 35.punktā noteiktajā gadījumā 10 darba dienu laikā pēc atteikuma piekļuvei kabeļu kanalizācijai sniegšanas pieteicējam atteikuma atvasinājumu iesniedz Regulatoram. Regulatoram ir tiesības pārbaudīt atteikuma pamatotību un pieprasīt komersantam papildu informāciju un plānošanas dokumentus.
 37. Komersants piekļuves saistītām iekārtām pamatpiedāvājumā iekļauj šādu pieteicēja pieprasītā kabeļu kanalizācijas vietas nomas un teorētiskās un praktiskās tehniskās izpētes trases garuma, kura atzarojumu garums nepārsniedz 1000m, noteikšanas kārtību:
 - 37.1. saskaita visus pieteicēja pieprasītos ar kabeļu kanalizācijas akām vai atzariem saistītos kabeļu kanalizācijas posmu garumus, ņemot vērā katrā posmā izvietoto kabeļu skaitu;
 - 37.2. kopējo trases garumu noapaļo līdz nākamajiem pilniem 100m.
 38. Komersants piekļuves saistītām iekārtām pamatpiedāvājumā iekļauj pieteicējam iespēju izvēlēties piekļuvei kabeļu kanalizācijai vietas nomas trasi starp diviem vai vairāk punktiem.
 39. Komersants piekļuves saistītām iekārtām pamatpiedāvājumā iekļauj izmaksām tuvinātus tarifus pakalpojumu sniegšanai nepieciešamajiem pakalpojuma elementiem (4. un 5.pielikums) un to sniegšanai nepieciešamās aktivitātes aprakstu.
 40. Komersants piekļuves saistītām iekārtām pamatpiedāvājumā iekļauj prasības, kas nepārsniedz normatīvajos aktos noteiktās minimālās prasības, tajā skaitā neparedz apgrūtinājumus inženierbūvju vai inženiertehnisku risinājumu, kā arī ar to izmantošanu saistītu resursu kompleksa realizācijai, kas nepieciešams pakalpojumu sniegšanai.
 41. Komersants piekļuves saistītām iekārtām pamatpiedāvājumā iekļauj piekļuvei kabeļu kanalizācijai šādus vairumtirdzniecības pakalpojuma nodrošināšanas procesu aprakstus:
 - 41.1. teorētisko tehnisko izpēti pēc pieteicēja izvēles veic komersants;
 - 41.2. teorētisko tehnisko izpēti pēc pieteicēja izvēles veic pieteicējs, izmantojot informāciju rīkā, un komersants par teorētiskās izpētes veikšanu neprasa atlīdzību.

42. Komersants piekļuves saistītām iekārtām pamatpiedāvājumā iekļauj piekļuvei kabeļu kanalizācijai un stabiem šādus vairumtirdzniecības pakalpojuma nodrošināšanas procesu aprakstus:
- 42.1. praktiskā tehniskā izpēte notiek atsevišķi no kabeļa ierīkošanas darbiem;
 - 42.2. praktiskā tehniskā izpēte notiek kopā ar kabeļa ierīkošanas darbiem, iepriekš veicot ierīkošanas projektēšanu, ja pieteicējs darbus pasūta komersantam vai tā apakšuzņēmējam;
 - 42.3. komersants izsniedz pieteicējam tehniskos noteikumus reizē ar pozitīvas praktiskās izpētes slēdzienu, ja tehniskie noteikumi pieteicējam ir nepieciešami;
 - 42.4. pieteicējs pasūta ierīkošanas projektēšanas un kabeļa ierīkošanas darbus komersantam vai tā apakšuzņēmējam, pieteicēja izvēlētam apakšuzņēmējam vai veic šos darbus pats.
43. Komersants piekļuves saistītām iekārtām pamatpiedāvājumā iekļauj tādu procesa aprakstu, kā komersants piedāvā pieteicējam piekļuvi stabiem, ja tas ir tehniski iespējams un ja pieteicēja vēlamajā ģeogrāfiskajā atrašanās vietā nav pieejama piekļuve kabeļu kanalizācijai.
44. Komersants saistīto iekārtu pamatpiedāvājumā iekļauj tādu procesa aprakstu, kā komersants piedāvā pieteicējam piekļuvi kabeļu kanalizācijai, ja tas ir tehniski iespējams un ja pieteicēja vēlamajā ģeogrāfiskajā atrašanās vietā nav pieejama piekļuve stabiem.

VII. Atsaistītas piekļuves abonentlīnijai pamatpiedāvājums

45. Komersants atsaistītas piekļuves abonentlīnijām pamatpiedāvājumā iekļauj izmaksām tuvinātus tarifus pakalpojumu sniegšanai nepieciešamajiem elementiem un to sniegšanai nepieciešamās aktivitātes aprakstu.
46. Komersants atsaistītas piekļuves abonentlīnijām pamatpiedāvājumā, ja nodrošina pilnīgu piekļuvi metāliskā vītā pāra abonentlīnijai, iekļauj izmaksām tuvinātus tarifus šādiem pakalpojumu veidojošiem elementiem:
- 46.1. metāliskā vītā pāra noma:
 - 46.1.1. tehniskā izpēte;
 - 46.1.2. ierīkošana;
 - 46.1.3. noma;
 - 46.2. savienošanas kabeļa noma:
 - 46.2.1. tehniskā izpēte;
 - 46.2.2. ierīkošana;
 - 46.2.3. noma;
 - 46.3. kabeļa izvietošana kabeļu kanalizācijā atvilces vajadzībām:
 - 46.3.1. teorētiskā tehniskā izpēte;
 - 46.3.2. praktiskā tehniskā izpēte;
 - 46.3.3. ierīkošanas projektēšana;
 - 46.3.4. kabeļa ierīkošana;
 - 46.3.5. kabeļa vietas noma;
 - 46.4. kabeļa izvietošana stabos atvilces vajadzībām:
 - 46.4.1. teorētiskā tehniskā izpēte;
 - 46.4.2. praktiskā tehniskā izpēte;
 - 46.4.3. ierīkošanas projektēšana;
 - 46.4.4. kabeļa ierīkošana;
 - 46.4.5. kabeļa vietas noma;
 - 46.5. telpas laukuma noma iekārtu izvietošanai:
 - 46.5.1. tehniskā izpēte;
 - 46.5.2. ierīkošana;
 - 46.5.3. noma;

- 46.6. kabeļa izvietošana iekštelpās komersanta telpās:
 - 46.6.1. tehniskā izpēte;
 - 46.6.2. ierīkošana;
 - 46.6.3. noma.

- 47. Komersants atsaistītas piekļuves abonentlīnijām pamat piedāvājumā, ja nodrošina piekļuvi metāliskā vītā pāra abonentapakšlīnijai, t.i., atsaistīšana komersanta sadales skapī, izmantojot fizisko vai attālo izvietošānu, iekļauj izmaksām tuvinātus tarifus šādiem vairumtirdzniecības pakalpojumu veidojošiem elementiem:
 - 47.1. metāliskā vītā pāra noma:
 - 47.1.1. tehniskā izpēte;
 - 47.1.2. ierīkošana;
 - 47.1.3. noma;
 - 47.2. savienošanas kabeļa noma:
 - 47.2.1. tehniskā izpēte;
 - 47.2.2. ierīkošana;
 - 47.2.3. noma;
 - 47.3. kabeļa izvietošana kabeļu kanalizācijā atvilces vajadzībām:
 - 47.3.1. teorētiskā tehniskā izpēte;
 - 47.3.2. praktiskā tehniskā izpēte;
 - 47.3.3. ierīkošanas projektēšana;
 - 47.3.4. kabeļa ierīkošana;
 - 47.3.5. kabeļa vietas noma;
 - 47.4. kabeļa izvietošana stabos atvilces vajadzībām:
 - 47.4.1. teorētiskā tehniskā izpēte;
 - 47.4.2. praktiskā tehniskā izpēte;
 - 47.4.3. ierīkošanas projektēšana;
 - 47.4.4. kabeļa ierīkošana;
 - 47.4.5. kabeļa vietas noma;
 - 47.5. vietas noma konteinerā, skapī:
 - 47.5.1. tehniskā izpēte;
 - 47.5.2. ierīkošana;
 - 47.5.3. noma.

- 48. Komersants atsaistītas piekļuves abonentlīnijām pamat piedāvājumā, ja nodrošina kopējo piekļuvi metāliskā vītā pāra abonentlīnijai, t.i., AF joslas noma, izmantojot fizisko vai attālo izvietošānu, iekļauj izmaksām tuvinātus tarifus šādiem vairumtirdzniecības pakalpojumu veidojošiem elementiem:
 - 48.1. AF joslas noma:
 - 48.1.1. tehniskā izpēte;
 - 48.1.2. filtra bloka ierīkošana komersanta krosā;
 - 48.1.3. AF joslas ierīkošana par katru vīto pāri;
 - 48.1.4. filtra bloka noma komersanta krosā;
 - 48.1.5. AF joslas noma par katru vīto pāri;
 - 48.1.6. savienošanas kabeļa noma;
 - 48.1.7. tehniskā izpēte;
 - 48.1.8. ierīkošana;
 - 48.1.9. noma;
 - 48.2. kabeļa izvietošana kabeļu kanalizācijā atvilces vajadzībām:
 - 48.2.1. teorētiskā tehniskā izpēte;
 - 48.2.2. praktiskā tehniskā izpēte;
 - 48.2.3. ierīkošanas projektēšana;

- 48.2.4. kabeļa ierīkošana;
 - 48.2.5. kabeļa vietas noma;
 - 48.3. kabeļa izvietošana stabos atvilces vajadzībām:
 - 48.3.1. teorētiskā tehniskā izpēte;
 - 48.3.2. praktiskā tehniskā izpēte;
 - 48.3.3. ierīkošanas projektēšana;
 - 48.3.4. kabeļa ierīkošana;
 - 48.3.5. kabeļa vietas noma;
 - 48.4. telpas laukuma noma iekārtu izvietošanai:
 - 48.4.1. tehniskā izpēte;
 - 48.4.2. ierīkošana;
 - 48.4.3. noma;
 - 48.5. kabeļa izvietošana iekštelpās komersanta telpās:
 - 48.5.1. tehniskā izpēte;
 - 48.5.2. ierīkošana;
 - 48.5.3. noma.
49. Komersants atsaistītas piekļuves abonentlīnijas pamatpieāvājumā, ja izmanto FTTH P2P risinājumu, iekļauj izmaksām tuvinātus tarifus šādiem pakalpojumu veidojošiem elementiem:
- 49.1. abonentlīnijas šķiedras noma:
 - 49.1.1. tehniskā izpēte;
 - 49.1.2. ierīkošana;
 - 49.1.3. noma;
 - 49.2. FTTH P2P piekļuve VULA:
 - 49.2.1. ierīkošana ar komersanta NTU;
 - 49.2.2. ierīkošana ar pieteicēja NTU;
 - 49.2.3. pakalpojuma noma ar komersanta NTU;
 - 49.2.4. pakalpojuma noma ar pieteicēja NTU;
 - 49.3. savienošanas kabeļa noma atvilces vajadzībām:
 - 49.3.1. tehniskā izpēte;
 - 49.3.2. ierīkošana;
 - 49.3.3. noma;
 - 49.4. telpas laukuma noma iekārtu izvietošanai:
 - 49.4.1. tehniskā izpēte;
 - 49.4.2. ierīkošana;
 - 49.4.3. noma;
 - 49.5. kabeļa izvietošana iekštelpās komersanta telpās:
 - 49.5.1. tehniskā izpēte;
 - 49.5.2. ierīkošana;
 - 49.5.3. noma;
 - 49.6. tumšās šķiedras noma atvilces vajadzībām:
 - 49.6.1. tehniskā izpēte;
 - 49.6.2. ierīkošana;
 - 49.6.3. noma;
 - 49.7. Ethernet atvilce:
 - 49.7.1. tehniskā izpēte;
 - 49.7.2. ierīkošana;
 - 49.7.3. noma;
 - 49.8. kabeļa izvietošana kabeļu kanalizācijā atvilces vajadzībām:
 - 49.8.1. teorētiskā tehniskā izpēte;
 - 49.8.2. praktiskā tehniskā izpēte;
 - 49.8.3. ierīkošanas projektēšana;

- 49.8.4. kabeļa ierīkošana;
- 49.8.5. kabeļa vietas noma.
- 49.9. Ethernet piekļuves punkts VULA gadījumā:
 - 49.9.1. tehniskā izpēte;
 - 49.9.2. ierīkošana;
 - 49.9.3. noma.

- 50. Komersants atsaistītas piekļuves abonentlīnijām pamatpiedāvājumā, ja nodrošina FTTH GPON risinājumu GPON piekļuves VULA gadījumā, iekļauj izmaksām tuvinātus tarifus šādiem pakalpojumu veidojošiem elementiem:
 - 50.1. ierīkošana ar komersanta NTU;
 - 50.2. ierīkošana ar pieteicēja NTU;
 - 50.3. pakalpojuma noma ar komersanta NTU;
 - 50.4. pakalpojuma noma ar pieteicēja NTU.

- 51. Komersants atsaistītas piekļuves abonentlīnijām pamatpiedāvājumā, ja nodrošina FTTB VULA risinājumu, FTTB piekļuves VULA gadījumā iekļauj izmaksām tuvinātus tarifus šādiem pakalpojumu veidojošiem elementiem:
 - 51.1. ierīkošana ar komersanta NTU;
 - 51.2. ierīkošana ar pieteicēja NTU;
 - 51.3. pakalpojuma noma ar komersanta NTU;
 - 51.4. pakalpojuma noma ar pieteicēja NTU.

- 52. Komersants atsaistītas piekļuves abonentlīnijām pamatpiedāvājumā, ja nodrošina FTTN risinājumu, iekļauj izmaksām tuvinātus tarifus šādiem pakalpojumu veidojošiem elementiem:
 - 52.1. metāliskā vītā pāra noma:
 - 52.1.1. tehniskā izpēte;
 - 52.1.2. ierīkošana;
 - 52.1.3. noma;
 - 52.2. savienošanas kabeļa noma:
 - 52.2.1. tehniskā izpēte;
 - 52.2.2. ierīkošana;
 - 52.2.3. noma;
 - 52.3. kabeļa izvietošana kabeļu kanalizācijā atvilces vajadzībām:
 - 52.3.1. teorētiskā tehniskā izpēte;
 - 52.3.2. praktiskā tehniskā izpēte;
 - 52.3.3. ierīkošanas projektēšana;
 - 52.3.4. kabeļa ierīkošana;
 - 52.3.5. kabeļa vietas noma;
 - 52.4. vietas noma konteinerā, skapī:
 - 52.4.1. tehniskā izpēte;
 - 52.4.2. ierīkošana;
 - 52.4.3. noma;
 - 52.5. tumšās šķiedras noma atvilces vajadzībām:
 - 52.5.1. tehniskā izpēte;
 - 52.5.2. ierīkošana;
 - 52.5.3. noma;
 - 52.6. Ethernet atvilce:
 - 52.6.1. tehniskā izpēte;
 - 52.6.2. ierīkošana;
 - 52.6.3. noma.

53. Komersants atsaistītas piekļuves abonentlīnijām pamatpiedāvājumā, ja nodrošina VULA piekļuvi Ethernet komutatorā, iekļauj izmaksām tuvinātus tarifus šādiem pakalpojumu veidojošiem elementiem:
- 53.1. FTTH GPON piekļuve VULA:
 - 53.1.1. ierīkošana ar komersanta NTU;
 - 53.1.2. ierīkošana ar pieteicēja NTU;
 - 53.1.3. pakalpojuma noma ar komersanta NTU;
 - 53.1.4. pakalpojuma noma ar pieteicēja NTU;
 - 53.2. FTTB piekļuve VULA:
 - 53.2.1. ierīkošana ar komersanta NTU;
 - 53.2.2. ierīkošana ar pieteicēja NTU;
 - 53.2.3. pakalpojuma noma ar komersanta NTU;
 - 53.2.4. pakalpojuma noma ar pieteicēja NTU;
 - 53.3. Ethernet komutatorā, metāliskā vītā pāra gadījumā, piekļuve VULA:
 - 53.3.1. ierīkošana ar komersanta NTU;
 - 53.3.2. ierīkošana ar pieteicēja NTU;
 - 53.3.3. pakalpojuma noma ar komersanta NTU;
 - 53.3.4. pakalpojuma noma ar pieteicēja NTU;
 - 53.4. Ethernet piekļuves punkts:
 - 53.4.1. tehniskā izpēte;
 - 53.4.2. ierīkošana;
 - 53.4.3. kabeļa izvietošana kabeļu kanalizācijā atvilces vajadzībām;
 - 53.4.4. teorētiskā tehniskā izpēte;
 - 53.4.5. praktiskā tehniskā izpēte;
 - 53.4.6. ierīkošanas projektēšana;
 - 53.4.7. kabeļa ierīkošana;
 - 53.4.8. kabeļa vietas noma;
 - 53.5. telpas laukuma noma iekārtu izvietošanai:
 - 53.5.1. tehniskā izpēte;
 - 53.5.2. ierīkošana;
 - 53.5.3. noma;
 - 53.6. kabeļa izvietošana iekštelpās komersanta telpās:
 - 53.6.1. tehniskā izpēte;
 - 53.6.2. ierīkošana;
 - 53.6.3. noma;
 - 53.7. tumšās šķiedras noma atvilces vajadzībām:
 - 53.7.1. tehniskā izpēte;
 - 53.7.2. ierīkošana;
 - 53.7.3. noma;
 - 53.8. Ethernet atvilce:
 - 53.8.1. tehniskā izpēte;
 - 53.8.2. ierīkošana;
 - 53.8.3. noma.
54. Komersants atsaistītas piekļuves abonentlīnijām pamatpiedāvājumā piekļuves gala posma gadījumā, ja nodrošina FTTH P2P vai GPON risinājumu, iekļauj izmaksām tuvinātus tarifus šādiem vairumtirdzniecības pakalpojumu veidojošiem elementiem:
- 54.1. gala posma šķiedras noma:
 - 54.1.1. tehniskā izpēte;
 - 54.1.2. ierīkošana;
 - 54.1.3. noma;
 - 54.2. savienošanas kabeļa noma:

- 54.2.1. tehniskā izpēte;
- 54.2.2. ierīkošana;
- 54.2.3. noma;
- 54.3. vietas noma konteinerā, skapī:
 - 54.3.1. tehniskā izpēte;
 - 54.3.2. ierīkošana;
 - 54.3.3. noma.
- 55. Komersants atsaistītas piekļuves abonentlīnijām pamat piedāvājumā piekļuves gala posma gadījumā iekļauj izmaksām tuvinātus tarifus šādiem vairumtirdzniecības pakalpojumu veidojošiem elementiem:
 - 55.1. metālisko vīto pāru noma:
 - 55.1.1. tehniskā izpēte;
 - 55.1.2. ierīkošana;
 - 55.1.3. noma;
 - 55.2. savienošanas kabeļa noma:
 - 55.2.1. tehniskā izpēte;
 - 55.2.2. ierīkošana;
 - 55.2.3. noma;
 - 55.3. vietas noma konteinerā, skapī:
 - 55.3.1. tehniskā izpēte;
 - 55.3.2. ierīkošana;
 - 55.3.3. noma.
- 56. Komersants atsaistītas piekļuves abonentlīnijām pamat piedāvājumā, ja nodrošina FTTH P2P vai GPON risinājumu, iekļauj iespēju ēkā izveidot atzarojumu iekšējās instalācijas izvelkamo šķiedru optiskajā kabelī, ja tas līdz šim vēl nav nodrošināts.
- 57. Komersants atsaistītas piekļuves abonentlīnijām pamat piedāvājumā par atzarojuma izveidi iekšējās instalācijas izvelkamo šķiedru optiskajā kabelī, ja izmanto pieteicēja NTU, iekļauj izmaksām tuvinātu tarifu šķiedras izvilkšanai, optiskās sadales kastītes uzstādīšanai iespējami tuvu izvelkamo šķiedru optiskajam kabelim un šķiedras nodrošināšanai līdz kastītei, kurā pieteicējs var pievienot tam piederošu optisko šķiedru un ierīkot to līdz pieslēguma punktam.
- 58. Komersants atsaistītas piekļuves abonentlīnijām pamat piedāvājumā par atzarojuma izveidi iekšējās instalācijas izvelkamo šķiedru optiskajā kabelī, ja izmanto komersanta NTU, iekļauj izmaksām tuvinātu tarifu šķiedras izvilkšanai un šķiedras nodrošināšanai līdz pieslēguma punktam.
- 59. Komersants atsaistītas piekļuves abonentlīnijām pamat piedāvājumā, ja nodrošina FTTH GPON risinājumu, nodrošinot VULA, iekļauj izmaksām tuvinātu tarifu par atbilstošās optiskās šķiedras pievienošanu pie pasīvā optiskā sadalītāja, ja tā vēl nav pievienota.

VIII. Piekļuves datu plūsmai pamat piedāvājums

- 60. Komersants piekļuves datu plūsmai pamat piedāvājumā iekļauj izmaksām tuvinātus tarifus pakalpojumu sniegšanai nepieciešamajiem elementiem un to sniegšanai nepieciešamās aktivitātes aprakstu.
- 61. Komersants piekļuves datu plūsmai pamat piedāvājumā, ja nodrošina piekļuvi datu plūsmai komersanta elektronisko sakaru tīkla ģeogrāfiskās hierarhijas reģionālā vai nacionālā līmeņa piekļuves tīkla arhitektūrām metāliskais vītais pāris, FTTH P2P, FTTH GPON, FTTN, FTTB,

iekļauj izmaksām tuvinātus tarifus šādiem vairumtirdzniecības pakalpojumu veidojošiem elementiem:

61.1. FTTH GPON piekļuve:

- 61.1.1. ierīkošana ar komersanta NTU;
- 61.1.2. ierīkošana ar pieteicēja NTU;
- 61.1.3. pakalpojuma noma ar komersanta NTU;
- 61.1.4. pakalpojuma noma ar pieteicēja NTU;

61.2. FTTH P2P piekļuve:

- 61.2.1. ierīkošana ar komersanta NTU;
- 61.2.2. ierīkošana ar pieteicēja NTU;
- 61.2.3. pakalpojuma noma ar komersanta NTU;
- 61.2.4. pakalpojuma noma ar pieteicēja NTU;

61.3. FTTB piekļuve:

- 61.3.1. ierīkošana ar komersanta NTU;
- 61.3.2. ierīkošana ar pieteicēja NTU;
- 61.3.3. pakalpojuma noma ar komersanta NTU;
- 61.3.4. pakalpojuma noma ar pieteicēja NTU;

61.4. FTTN piekļuve:

- 61.4.1. ierīkošana ar komersanta NTU;
- 61.4.2. ierīkošana ar pieteicēja NTU;
- 61.4.3. pakalpojuma noma ar komersanta NTU;
- 61.4.4. pakalpojuma noma ar pieteicēja NTU;

61.5. piekļuve metāliskam vītajam pārim:

- 61.5.1. ierīkošana ar komersanta NTU un filtru;
- 61.5.2. ierīkošana ar pieteicēja NTU un filtru;
- 61.5.3. pakalpojuma noma ar komersanta NTU un filtru;
- 61.5.4. pakalpojuma noma ar pieteicēja NTU un filtru;

61.6. piekļuves punkts datu plūsmai:

- 61.6.1. tehniskā izpēte;
- 61.6.2. ierīkošana;
- 61.6.3. noma;

61.7. telpas laukuma noma iekārtu izvietošanai:

- 61.7.1. tehniskā izpēte;
- 61.7.2. ierīkošana;
- 61.7.3. noma;

61.8. kabeļa izvietošana iekštelpās komersanta telpās:

- 61.8.1. tehniskā izpēte;
- 61.8.2. ierīkošana;
- 61.8.3. noma;

61.9. datu plūsmas atvilce:

- 61.9.1. tehniskā izpēte;
- 61.9.2. ierīkošana;
- 61.9.3. noma.

61.10. piekļuves punkts atvilcei:

- 61.10.1. tehniskā izpēte;
- 61.10.2. ierīkošana;
- 61.10.3. noma.

62. Komersants piekļuves datu plūsmai pamatpieāvījumā, ja nodrošina datu plūsmas atvilci, iekļauj izmaksām tuvinātus tarifus vienam vai vairākiem šādiem vairumtirdzniecības pakalpojumu veidojošiem elementiem:

62.1. Ethernet OSI otrajā slānī vai IP OSI trešajā slānī izveidots savienojums;

- 62.2. piekļuve kabeļu kanalizācijai vai stabiem;
 - 62.3. tumšās šķiedras noma.
63. Komersants piekļuves datu plūsmai pamatpiedāvājumā FTTH P2P vai GPON gadījumā iekļauj iespēju ēkā izveidot atzarojumu iekšējās instalācijas izvelkamo šķiedru optiskajā kabelī, ja tas līdz šim vēl nav nodrošināts.
64. Komersants piekļuves datu plūsmai pamatpiedāvājumā par atzarojuma izveidi iekšējās instalācijas izvelkamo šķiedru optiskā kabelī, ja izmanto pieteicēja NTU, iekļauj izmaksām tuvinātu tarifu šķiedras izvilksanai, optiskās sadales kastītes uzstādīšanai iespējami tuvu izvelkamo šķiedru optiskajam kabelim un šķiedras nodrošināšanai līdz kastītei, kurā pieteicējs var pievienot tam piederošu optisko šķiedru un ierīkot to līdz pieslēguma punktam.
65. Komersants piekļuves datu plūsmai pamatpiedāvājumā par atzarojuma izveidi iekšējās instalācijas izvelkamo šķiedru optiskajā kabelī, ja izmanto komersanta NTU, iekļauj izmaksām tuvinātu tarifu šķiedras izvilksanai un šķiedras nodrošināšanai līdz pieslēguma punktam.
66. Komersants piekļuves datu plūsmai pamatpiedāvājumā FTTH GPON gadījumā, nodrošinot piekļuves datu plūsmai, iekļauj izmaksām tuvinātu tarifu par atbilstošās optiskās šķiedras pievienošanu pie pasīvā optiskā sadalītāja, ja tā vēl nav pievienota.

IX. Galvenie darbības rādītāji

67. Komersants ievieš un izmanto galvenos darbības rādītājus vairumtirdzniecības pakalpojumam.
68. Komersants piekļuves pamatpiedāvājumā iekļauj galvenos darbības rādītājus atbilstoši šiem noteikumiem.
69. Komersants nodrošina, ka galvenie darbības rādītāji ietver vismaz šādas vairumtirdzniecības pakalpojuma sniegšanas sastāvdaļas:
- 69.1. pasūtīšanas process:
 - 69.1.1. atbildes sniegšanas termiņš par pakalpojuma teorētiskās tehniskās izpētes rezultātu piekļuvei kabeļu kanalizācijai un stabiem;
 - 69.1.2. atbildes sniegšanas termiņš par pakalpojuma praktiskās tehniskās izpētes rezultātu piekļuvei kabeļu kanalizācijai un stabiem;
 - 69.1.3. atbildes sniegšanas termiņš par vairumtirdzniecības pakalpojuma iespējām, izņemot piekļuves kabeļu kanalizācijai un stabiem;
 - 69.2. pakalpojuma ierīkošana;
 - 69.3. bojājumu skaits;
 - 69.4. bojājumu novēršanas laiks šādām darbībām:
 - 69.4.1. pieteiktā bojājuma bez elektronisko sakaru pakalpojuma pārtraukuma novēršana;
 - 69.4.2. pieteiktā bojājuma ar elektronisko sakaru pakalpojuma pārtraukumu novēršana.
70. Komersants, izmantojot galvenos darbības rādītājus, nodrošina iespēju Regulatoram, pieteicējam un nomniekam salīdzināt komersanta iekšēji sniegtos vairumtirdzniecības pakalpojumus, ietverot visas pakalpojumu sniegšanas sastāvdaļas, ar komersanta ārēji sniegtiem vairumtirdzniecības pakalpojumiem nomniekam. Iekšēji sniegtie vairumtirdzniecības pakalpojumi ietver komersanta nodrošinātās un izpildītās pakalpojuma sniegšanas sastāvdaļas tā pakārtotai mazumtirdzniecības struktūrai un saistītajam komersantam, t.i., pašam sev, vai saistītā komersanta nodrošinātās un izpildītās pakalpojuma sniegšanas sastāvdaļas komersantam.
71. Komersants un pieteicējs var vienoties par papildu galvenajiem darbības rādītājiem.

72. Komersants iesniedz Regulatoram pārskatu par galvenajiem darbības rādītājiem katru gadu līdz 1.augustam par esošā kalendārā gada pirmo pusgadu un līdz 1.februārim par iepriekšējā kalendārā gada otro pusgadu.
73. Regulators komersanta iesniegtos galvenos darbības rādītājus publicē Regulatora tīmekļvietnē.

X. Informācijas publiskošanas prasības

74. Komersants rīkā nodrošina informāciju par šādiem vairumtirdzniecības pakalpojuma nodrošināšanas procesiem:
- 74.1. pakalpojuma pieteikšana;
 - 74.2. pakalpojuma piegādes, tajā skaitā ierīkošanas, pieteikšana;
 - 74.3. pakalpojuma uzturēšana;
 - 74.4. pakalpojuma bojājuma pieteikšana;
 - 74.5. pakalpojuma bojājuma novēršana.
75. Komersants, lai nodrošinātu saistītu iekārtu kopīgu izmantošanu un pieteicējs pats varētu veikt teorētisko tehnisko izpēti piekļuvei kabeļu kanalizācijai, rīkā norāda šādu informāciju:
- 75.1. kabeļu kanalizācijas akas, tajā skaitā kabeļu kanalizācijas šahtas, savienojumu kastes un posmi, izmantojot atbilstošos ģeotelpiskās informācijas failu formātus (*dgn vai *shp datņu formātā), norādot kabeļu kanalizācijas aku numurus un blakus esošo ielu un autoceļu nosaukumus;
 - 75.2. kabeļu kanalizācijas tehnoloģija: ievilkšana vai iepūšana;
 - 75.3. kabeļu kanalizācijas kanālu skaits katrā kabeļu kanalizācijas posmā, aku, tajā skaitā kabeļu kanalizācijas šahtu, un savienojuma kastu sienu izklājumi, kas attēloti katras sienas fotoattēlā, norādot attiecīgo aku, tajā skaitā kabeļu kanalizācijas šahtu, un savienojuma kastu sienu izklājuma identifikatorus, ierīkošanas vajadzībām teorētiski un praktiski izpētītos kanālus, kā arī zināmos bloķētos kanālus un mēroga identifikatoru centimetrus katram no izklājumiem;
 - 75.4. kabeļu kanalizācijas kanāla iekšējais diametrs un pieejamā ietilpība, elektronisko sakaru tīkla pievada gadījumā arī ēkas adrese;
 - 75.5. papildu apzīmējumi kabeļu kanalizācijas akām, tajā skaitā kabeļu kanalizācijas šahtām, savienojumu kastēm un posmiem, kas apliecina, ka tiem ir vairāki īpašnieki vai pastāv strīds par to īpašumtiesībām, norādot citus īpašniekus vai īpašniekus, ar kuriem pastāv strīds;
 - 75.6. papildu apzīmējumi kabeļu kanalizācijas kanāliem visu atbilstošo sienu izklājumu fotoattēlos, kas apliecina, ka tiem ir vairāki īpašnieki vai pastāv strīds par to īpašumtiesībām, norādot citus īpašniekus vai īpašniekus, ar kuriem pastāv strīds;
 - 75.7. papildu apzīmējumi kabeļu kanalizācijas posmiem, kurus komersants turpmāko divu gadu laikā plāno pilnībā aizpildīt ar kabeļiem sava elektronisko sakaru tīkla attīstībai un nav iespējami kabeļu kanalizācijas pārblīvējuma risinājumi saskaņā ar Vispārējās atļaujas un reģistrācijas noteikumiem elektronisko sakaru nozarē;
 - 75.8. citu informāciju, ja tāda ir nepieciešama, lai pieteicējs, izmantojot rīku, varētu veikt teorētisko tehnisko izpēti piekļuvei kabeļu kanalizācijai.
76. Ja rīkā nav informācijas, lai pieteicējs varētu veikt teorētisko tehnisko izpēti piekļuvei kabeļu kanalizācijai, tad komersants pēc pieteicēja pieprasījuma nodrošina pieteicējam šo informāciju bez atlīdzības.
77. Komersants, lai nodrošinātu piekļuvi stabiem, rīkā norāda informāciju par stabiem, aktualizējot to viena mēneša laikā, vai nodrošina alternatīvu piekļuves stabiem pakalpojuma pieteikšanu, tajā skaitā teorētisko tehnisko izpēti, praktisko tehnisko izpēti un pakalpojuma piegādi.

78. Komersants, lai nodrošinātu atsaistītu piekļuvi abonentlīnijai, rīkā norāda sadales punktu sarakstu, kuros sākas gala posms, un šiem sadales punktiem pieslēgto ēku adreses, ja nodrošina FTTH P2P, GPON vai FTTB (6.pielikums).
79. Komersants, lai nodrošinātu atsaistītu piekļuvi abonentlīnijai un piekļuvi datu plūsmai, rīkā norāda (7.pielikums):
- 79.1. visu komersanta piekļuves mezglu adreses un atrašanās vietas aprakstus;
 - 79.2. kuros komersanta piekļuves mezglos nodrošina FTTH P2P, GPON vai FTTB, kā arī katrā no šiem gadījumiem pieslēgto ēku adreses.
80. Komersants, lai nodrošinātu piekļuvi datu plūsmai, rīkā norāda šādu informāciju:
- 80.1. sava elektronisko sakaru tīkla ģeogrāfiskās hierarhijas reģionālā līmeņa iekārtu atrašanās vietu adreses, kurās ir iespējams izveidot piekļuves punktus datu plūsmai Ethernet OSI otrajā slānī (8.pielikuma 1.tabula);
 - 80.2. sava elektronisko sakaru tīkla ģeogrāfiskās hierarhijas nacionālā līmeņa iekārtu atrašanās vietu adreses, kurās ir iespējams izveidot piekļuves punktus datu plūsmai Ethernet OSI otrajā slānī (8.pielikuma 2.tabula);
 - 80.3. sava elektronisko sakaru tīkla ģeogrāfiskās hierarhijas reģionālā līmeņa iekārtu atrašanās vietu adreses, kurās ir iespējams izveidot piekļuves punktus datu plūsmai IP OSI trešajā slānī (8.pielikuma 3.tabula);
 - 80.4. sava elektronisko sakaru tīkla ģeogrāfiskās hierarhijas nacionālā līmeņa iekārtu atrašanās vietu adreses, kurās ir iespējams izveidot piekļuves punktus datu plūsmai IP OSI trešajā slānī (8.pielikuma 4.tabula).
81. Ja rīkā nav pieteicēja plānotā vairumtirdzniecības pakalpojuma nodrošināšanai nepieciešamās informācijas par pēdējo sadales skapju adresēm un šiem sadales skapjiem, kā arī piekļuves mezgliem pieslēgto ēku adresēm (2.pielikums), kā arī par stabiem, komersants šo informāciju sniedz pēc pieteicēja pieprasījuma.
82. Komersants informāciju rīkā ievieto šādos termiņos:
- 82.1. 10 darba dienu laikā šādu informāciju:
 - 82.1.1. šo noteikumu 75.2. un 75.3.apakšpunktā noteikto informāciju, ja kabeļu kanalizācijas aka, tajā skaitā kabeļu kanalizācijas šahta, vai kanāls ir uzbūvēts vai atjaunots, veikta praktiskā tehniskā izpēte vai kabeļa ierīkošana bez praktiskās tehniskās izpētes, veiktas darbības ar kabeļu kanalizācijas akā, tajā skaitā kabeļu kanalizācijas šahtā, savienojuma kastē esošo uznavu;
 - 82.1.2. šo noteikumu 75.5., 75.6. un 75.7.apakšpunktā noteikto informāciju, ja ir izmaiņas informācijā par īpašumtiesībām vai savam elektronisko sakaru tīklam plānoto kabeļu kanalizāciju;
 - 82.1.3. šo noteikumu 78.punktā noteikto informāciju pēc sadales punktu sarakstā (6.pielikums) iekļaujamās informācijas izmaiņām;
 - 82.1.4. šo noteikumu 79.punktā noteikto informāciju par komersanta piekļuves mezglu sarakstā (7.pielikums) iekļaujamās informācijas izmaiņām;
 - 82.1.5. šo noteikumu 80.punktā noteikto informāciju pēc komersanta reģionālā un nacionālā līmeņa iekārtu atrašanās vietu adresu sarakstā (8.pielikums) iekļaujamās informācijas izmaiņām.
 - 82.2. mēneša laikā šādos gadījumos:
 - 82.2.1. šo noteikumu 75.1.apakšpunktā noteikto informāciju, ja kabeļu kanalizācijas aka, tajā skaitā kabeļu kanalizācijas šahta, vai kanāls ir izbūvēts vai atjaunots;

82.2.2. šo noteikumu 75.4.apakšpunktā noteikto informāciju, ja kabeļu kanalizācijas aka, tajā skaitā kabeļu kanalizācijas šahta, vai kanāls ir uzbūvēts vai atjaunots, veikta praktiskā tehniskā izpēte vai kabeļa ierīkošana bez praktiskās tehniskās izpētes.

XI. Noslēguma jautājumi

83. Komersants nodrošina rīkā 75.5.apakšpunkta prasību izpildi trīs mēnešu laikā no dienas, kad stājās spēkā noteikumi.
84. Komersants nodrošina rīkā 75.6.apakšpunkta prasību izpildi sešu mēnešu laikā no dienas, kad stājās spēkā noteikumi.
85. Atzīt par spēku zaudējušu Sabiedrisko pakalpojumu regulēšanas komisijas 2018.gada 4.oktobra lēmumu Nr.1/25 "Piekļuves, saistītu iekārtu kopīgas izmantošanas, piekļuves datu plūsmai un atsaistītas piekļuves abonentlīnijām pamatpiedāvājuma noteikumi" (Latvijas Vēstnesis, 2018, 199. nr.).
86. Atzīt par spēku zaudējušu Sabiedrisko pakalpojumu regulēšanas komisijas 2016.gada 14.jūlija lēmumu Nr.1/12 "Noteikumi par piekļuvi saistītām iekārtām" (Latvijas Vēstnesis, 2016., 136. nr., 2018., 199. nr.).
87. Noteikumi stājas spēkā vienlaikus ar Elektronisko sakaru likumu.

Pakalpojuma līmeņa līgumi un līgumsodi

I. Pakalpojuma līmeņa līgumi un līgumsodi piekļuves kabeļu kanalizācijai pakalpojumam

1.tabula

Nr. p.k.	Pakalpojuma līmeņa līgumi	Termiņi	Kavējuma līgumsods (EUR)	Maksimālais kavēto dd ¹ vai h ² skaits
1.	2.	3.	4.	5.
1.	Atbildes sniegšana par pakalpojuma teorētiskās tehniskās izpētes rezultātu kabeļu kanalizācijas trasei ar garumu līdz 1000m	1 dd	dd x K ³	10
2.	Atbildes sniegšana par pakalpojuma teorētiskās tehniskās izpētes rezultātu kabeļu kanalizācijas trasei ar garumu virs 1000m	papildu 1 dd par katriem nākamajiem 1000m	dd x K	10
3.	Atbildes sniegšana par pakalpojuma praktiskās tehniskās izpētes rezultātu kabeļu kanalizācijas trasei ar garumu līdz 100m	14 dd	dd x K	10
4.	Atbildes sniegšana par pakalpojuma praktiskās tehniskās izpētes rezultātu kabeļu kanalizācijas trasei ar garumu virs 100m	papildu 2 dd par katriem nākamajiem 250m	dd x K	10
5.	Pieteikuma pakalpojuma bojājuma bez elektronisko sakaru pakalpojuma pārtraukuma apstrāde	1 h	h x K	5
6.	Pieteiktā pakalpojuma bojājuma bez elektronisko sakaru pakalpojuma pārtraukuma novēršana	30 dd	dd x K	15
7.	Pieteikuma pakalpojuma bojājuma ar elektronisko sakaru pakalpojuma pārtraukumu apstrāde	1 h	h x K	5
8.	Pieteiktā pakalpojuma bojājuma ar elektronisko sakaru pakalpojuma pārtraukumu novēršana	72 h	h x K	10

dd¹ – darba dienas

h² – stundas

K³ – komersanta piedāvātais līgumsoda apmērs, kas ir atkarīgs no pakalpojuma līmeņa līguma

II. Pakalpojuma līmeņa līgumi un līgumsodi piekļuves stabiem pakalpojumam

2.tabula

Nr. p.k.	Pakalpojuma līmeņa līgumi	Termiņi	Kavējuma līgumsods (EUR)	Maksimālais kavēto dd vai h skaits
1.	2.	3.	4.	5.
1.	Atbildes sniegšana par pakalpojuma teorētiskās tehniskās izpētes rezultātu ar trases garumu, kurā ietilpst līdz 20 stabiem	1 dd	dd x K	10
2.	Atbildes sniegšana par pakalpojuma teorētiskās tehniskās izpētes rezultātu ar trases garumu, kurā ietilpst vairāk par 20 stabiem	papildu viena dd par katriem nākamajiem 20 stabiem	dd x K	10
3.	Atbildes sniegšana par pakalpojuma praktiskās tehniskās izpētes rezultātu ar trases garumu, kurā ietilpst līdz sešiem stabiem	14 dd	dd x K	10
4.	Atbildes sniegšana par pakalpojuma praktiskās tehniskās izpētes rezultātu ar trases garumu, kurā ietilpst vairāk par sešiem stabiem	papildu viena dd par katriem nākamajiem sešiem stabiem	dd x K	10
5.	Pieteikuma par bojājumu bez elektronisko sakaru pakalpojuma pārtraukuma apstrāde	1 h	h x K	5
6.	Pieteiktā bojājuma bez elektronisko sakaru pakalpojuma pārtraukuma novēršana	20 dd	dd x K	10
7.	Pieteikuma par bojājumu ar elektronisko sakaru pakalpojuma pārtraukumu apstrāde	1 h	h x K	5
8.	Pieteiktā bojājuma ar elektronisko sakaru pakalpojuma pārtraukumu novēršana	72 h	h x K	10

III. Pakalpojuma līmeņa līgumi un līgumsodi atsaistītas piekļuves abonentlīnijai pakalpojumam

3.tabula

Nr. p.k.	Pakalpojuma līmeņa līgumi	Termiņi	Kavējuma līgumsods (EUR)	Maksimālais kavēto dd vai h skaits
1.	2.	3.	4.	5.
1.	Atbildes sniegšana par pakalpojuma tehniskām iespējām	10 dd	dd x K	10

2.	Pakalpojuma ierīkošana pēc pozitīvas atbildes saņemšanas par pakalpojuma un papildpakalpojuma tehniskām iespējām, ja pieteicējs ir izvēlējis komersanta NTU nomu, izņemot atsaistītas piekļuves papildu pakalpojuma ierīkošanas laiku	30 dd	dd x K	15
3.	Pakalpojuma ierīkošana pēc pozitīvas atbildes saņemšanas par pakalpojuma un papildpakalpojuma tehniskām iespējām, ja pieteicējs ir izvēlējis savu NTU, izņemot atsaistītas piekļuves papildu pakalpojuma ierīkošanas laiku	15 dd	dd x K	10
4.	Pakalpojuma bojājuma novēršanas laiks bez elektronisko sakaru pakalpojuma pārtraukuma	5 dd	dd x K	10
5.	Pakalpojuma bojājuma novēršanas laiks ar elektronisko sakaru pakalpojuma pārtraukumu	66 h	h x K	10

IV. Pakalpojuma līmeņa līgumi un līgumsodi piekļuves datu plūsmai pakalpojumam

4.tabula

Nr. p.k.	Pakalpojuma līmeņa līgumi	Termiņi	Kavējuma līgumsods (EUR)	Maksimālais kavēto dd vai h skaits
1.	2.	3.	4.	5.
1.	Atbildes sniegšana par pakalpojuma tehniskām iespējām	10 dd	dd x K	10
2.	Pakalpojuma ierīkošana pēc pozitīvas atbildes saņemšanas par pakalpojuma un papildpakalpojuma tehniskām iespējām, ja pieteicējs ir izvēlējis komersanta NTU nomu, izņemot piekļuves datu plūsmai papildu pakalpojuma ierīkošanas laiku	20 dd	dd x K	10
3.	Pakalpojuma ierīkošana pēc pozitīvas atbildes saņemšanas par pakalpojuma un papildpakalpojuma tehniskām iespējām, ja pieteicējs ir izvēlējis savu NTU, izņemot piekļuves datu plūsmai papildu pakalpojuma ierīkošanas laiku	10 dd	dd x K	10
4.	Pakalpojuma bojājuma novēršanas laiks bez elektronisko sakaru pakalpojuma pārtraukuma	5 dd	dd x K	10
5.	Pakalpojuma bojājuma novēršanas laiks ar elektronisko sakaru pakalpojuma pārtraukumu	66 h	h x K	10

Papildu pakalpojumu līmeņa līgumi un līgumsodi atsaistītas piekļuves un piekļuves datu plūsmai pakalpojumiem

Nr. p.k.	Pakalpojuma līmeņa līgumi	Termiņi	Kavējuma līgumsods (EUR)	Maksimālais kavēto dd vai h skaits
1.	2.	3.	4.	5.
1.	Savienošanas kabeļa nomas nodrošināšana	nosaka puses vienojoties, bet ne ilgāk kā 30 dd	dd x K	10
2.	Savienošanas kabeļa nomas bojājuma novēršanas laiks bez sakaru pārtraukuma	30 dd	dd x K	10
3.	Savienošanas kabeļa nomas bojājuma novēršanas laiks ar sakaru pārtraukumu	72 h	h x K	10
4.	Iekārtu izvietojuma nodrošināšana	nosaka puses vienojoties, bet ne ilgāk kā 30 dd	dd x K	10
5.	Kabeļa izvietojuma iekštelpās nodrošināšana	nosaka puses vienojoties, bet ne ilgāk kā 30 dd	dd x K	10
6.	Iekštelpās izvietota kabeļa bojājuma novēršanas laiks bez sakaru pārtraukuma	30 dd	dd x K	10
7.	Iekštelpās izvietota kabeļa bojājuma novēršanas laiks ar sakaru pārtraukumu	66 h	h x K	10
8.	Tumšās šķiedras nomas atvilces vajadzībām nodrošināšana	nosaka puses vienojoties, bet ne ilgāk kā 30 dd	dd x K	15
9.	Pakalpojuma tumšās šķiedras nomas bojājumu novēršana bez elektronisko sakaru pārtraukuma	30 dd	dd x K	15
10.	Pakalpojuma tumšās šķiedras nomas bojājumu novēršana ar elektronisko sakaru pārtraukumu	72 h	h x K	10
7.	Ethernet vai IP atvilces nodrošināšanas laiks	nosaka puses vienojoties,	dd x K	15

		bet ne ilgāk kā 30 dd		
8.	Ethernet vai IP atvilces pakalpojuma bojājuma novēršanas laiks bez elektronisko sakaru papildu pakalpojuma pārtraukuma	30 dd	dd x K	15
9.	Ethernet vai IP atvilces pakalpojuma bojājuma novēršanas laiks ar elektronisko sakaru papildu pakalpojuma pārtraukumu	72 h	h x K	10
10.	FTTN un metāliskā vītā pāra abonentlīnijas gadījumā pēc pieteicēja pieprasījuma pēdējo sadales skapju un šiem sadales skapjiem pieslēgto ēku adresu saraksta ar norādi, kurās izmanto VDSL 2 Vectoring, sniegšanas laiks – līdz 20 ēku adresēm	3 dd	dd x K	10
11.	FTTN un metāliskā vītā pāra abonentlīnijas gadījumā pēc pieteicēja pieprasījuma pēdējo sadales skapju un šiem sadales skapjiem pieslēgto ēku adresu saraksta ar norādi, kurās izmanto VDSL 2 Vectoring, sniegšanas laiks – vairāk par 20 ēku adresēm	papildu viena dd par katrām nākamajām 20 ēku adresēm	dd x K	10
12.	Piekļuves mezgliem, kuros nodrošina FTTH (P2P vai GPON), FTTB, pēc pieteicēja pieprasījuma šiem piekļuves mezgliem pieslēgto ēku adreses katrai no uzskaitītajām piekļuves tīkla arhitektūrām vai tehnoloģijām atsevišķi, sniegšanas laiks – līdz 20 ēku adresēm	3 dd	dd x K	10
13.	Piekļuves mezgliem, kuros nodrošina FTTH P2P vai GPON, FTTB, pēc pieteicēja pieprasījuma šiem piekļuves mezgliem pieslēgto ēku adreses katrai no uzskaitītajām piekļuves tīkla arhitektūrām vai tehnoloģijām atsevišķi, sniegšanas laiks – vairāk par 20 ēku adresēm	papildu viena dd par katrām nākamajām 20 ēku adresēm	dd x K	10
14.	Piekļuves kabeļu kanalizācijai un stabiem atvilces nodrošināšanas laiks	sk. 1.pielikuma 1. un 2.tabulu		

Elementu uzskaitījums vairumtirdzniecības pakalpojuma sniegšanai

Nr.p.k.	Piekluves saistība	Piekluves veids	Pakalpojums	Aktivitāte	Aktivitātes apraksts	Mērvienība, aprēķina metodoloģija	Tarifs bez PVN ¹ (EUR)
1.	2.	3.	4.	5.	6.	7.	8.
1.							
2.							
3.							
4.							
5.							
6.							

PVN¹ – pievienotās vērtības nodoklis

Piekļuves kabeļu kanalizācijai pakalpojuma komersanta minimāli piedāvātie elementi un to tarifi

I. Maksa par teorētisko tehnisko izpēti

1.tabula

Nr. p.k.	Pakalpojuma elements	Trases garums (m)	Tarifs bez PVN (EUR)
1.	2.	3.	4.
1.	Trases teorētiskā tehniskā izpēte	≤100	
2.	Trases teorētiskā tehniskā izpēte par katrām nākamajiem 100m	>100	

II. Maksa par praktiskās tehniskās izpētes sagatavošanas darbiem

2.tabula

Nr. p.k.	Pakalpojuma elements	Aku skaits (gab.)	Tarifs bez PVN (EUR)
1.	2.	3.	4.
1.	Akas lūkas metinājuma atgriešana, par aku	1	
2.	Akas lūkas metinājuma atgriešana, par katru nākamo aku	>1	
3.	Kabeļu kanalizācijas aku tīrīšana, par aku	1	
4.	Kabeļu kanalizācijas aku tīrīšana, par katru nākamo aku	>1	
5.	Ūdens atsūkņēšana no kabeļu kanalizācijas akām, par aku	1	
6.	Ūdens atsūkņēšana no kabeļu kanalizācijas akām, par katru nākamo aku	>1	
7.	Akas lūkas aizmetināšana, par aku	1	
8.	Akas lūkas aizmetināšana, par katru nākamo aku	>1	

III. Maksa par praktisko tehnisko izpēti, ja to veic atsevišķi no kabeļa ierīkošanas

3.tabula

Nr. p.k.	Pakalpojuma elements	Trases garums (m)	Tarifs bez PVN (EUR)
----------	----------------------	-------------------	----------------------

1.	2.	3.	4.
1.	Trases praktiskā tehniskā izpēte	≤100	
2.	Trases praktiskā tehniskā izpēte, par katriem nākamajiem 100m	>100	
3.	Kabeļu kanalizācijas akas, kastes, šahtas izpilddokumentācijas sagatavošana ar sienu izklājumu fotofiksāciju trasei ar garumu, par kabeļu kanalizācijas aku, kasti, šahtu	>100	

IV. Maksa par praktisko tehnisko izpēti, ja to veic kopā ar kabeļa ierīkošanu

4.tabula

Nr. p.k.	Pakalpojuma elements	Trases garums (m)	Tarifs bez PVN (EUR)
1.	2.	3.	4.
1.	Kabeļu kanalizācijas akas, kastes, šahtas izpilddokumentācijas sagatavošana ar sienu izklājumu fotofiksāciju trasei ar garumu, par kabeļu kanalizācijas aku, kasti, šahtu	>100	
2.	Trases praktiskā tehniskā izpēte, ja to veic kopā ar kabeļa ierīkošanu	≤100	
3.	Trases praktiskā tehniskā izpēte, ja to veic kopā ar kabeļa ierīkošanu, par katriem nākamajiem 100m	>100	

V. Kopējā maksa par kabeļu kanalizācijas pārblīvējuma novēršanu

5.tabula

Nr. p.k.	Pakalpojuma elements	Trases garums (m)	Tarifs bez PVN (EUR)
1.	2.	3.	4.
1.	Kabeļu kanalizācijas pārblīvējuma novēršana	≤100	
2.	Kabeļu kanalizācijas pārblīvējuma novēršana, par katriem nākamajiem 100m	>100	

VI. Kopējā maksa par bloķēto kabeļu kanalizācijas kanālu remontu

6.tabula

Nr. p.k.	Pakalpojuma elements	Bojājumu skaits	Tarifs bez PVN (EUR)
----------	----------------------	-----------------	----------------------

1.	2.	3.	4.
1.	Viena kabeļu kanalizācijas kanāla remonts, atjaunojot zaļo zonu	1	
2.	Viena kabeļu kanalizācijas kanāla remonts, atjaunojot ceļa grants segumu	1	
3.	Viena kabeļu kanalizācijas kanāla remonts, atjaunojot asfalta segumu	1	
4.	Viena kabeļu kanalizācijas kanāla remonts, atjaunojot jauno bruģakmeņu segumu	1	
5.	Viena kabeļu kanalizācijas kanāla remonts, atjaunojot veco bruģakmeņu segumu	1	

VII. Ikmēneša nomas maksa

7.tabula

Nr. p.k.	Pakalpojuma elements	Trases garums (m)	Tarifs bez PVN (EUR)
1.	2.	3.	4.
1.	Vietas noma kabeļa izvietojumam trasē	≤100	
2.	Vietas noma kabeļa izvietojumam trasē, par katru nākamajiem 100m	>100	

VIII. Rīka lietotāja konta abonēšanas maksa

8.tabula

Nr. p.k.	Pakalpojuma elements	Mērvienība	Tarifs bez PVN (EUR)
1.	2.	3.	4.
1.	Rīka lietotāja konta abonēšanas maksājums par kalendāro mēnesi		

Piekļuves stabiem pakalpojuma komersanta minimāli piedāvātie pakalpojuma elementi un to tarifi

I. Maksa par teorētisko tehnisko izpēti

1.tabula

Nr. p.k.	Pakalpojuma elements	Stabu (gab.) skaits	Tarifs bez PVN (EUR)
1.	2.	3.	4.
1.	Trases teorētiskā tehniskā izpēte	≤6	
2.	Trases teorētiskā tehniskā izpēte sākot ar trases septīto stabu, par stabu	> 6	

II. Maksa par praktisko tehnisko izpēti

2.tabula

Nr. p.k.	Pakalpojuma elements	Stabu (gab.) skaits	Tarifs bez PVN (EUR)
1.	2.	3.	4.
1.	Praktiskā tehniskā izpēte	≤6	
2.	Praktiskā tehniskā izpēte, sākot ar trases septīto stabu, par stabu.	> 6	

III. Ikmēneša nomas maksa

3.tabula

Nr. p.k.	Pakalpojuma elements	Stabu (gab.) skaits	Tarifs bez PVN (EUR)
1.	2.	3.	4.
1.	Vietas noma kabeļa izvietošanai stabos trasei ar garumu	≤ 6	
2.	Vietas noma kabeļa izvietošanai stabos trasei ar garumu, par katru nākamo stabu	> 6	

IV. Rīka lietotāja konta abonēšanas maksa

4.tabula

Nr. p.k.	Pakalpojuma elements	Mērvienība	Tarifs bez (EUR) PVN
1.	2.	3.	4.
1.	Rīka lietotāja konta abonēšanas maksājums par kalendāro mēnesi		

Sadales punktu saraksts

Nr.p.k.	Piekļuves tīkla arhitektūra vai tehnoloģija	Sadales punkta identifikators	Sadales punkta adrese un atrašanās vietas apraksts	Sadales punktam pieslēgto ēku adreses
1.	2.	3.	4.	5.
1.	FTTH P2P			
2.	FTTH GPON			
3.	FTTB			

Piekļuves mezglu saraksts

Nr.p.k.	Piekļuves mezgla identifikators	Piekļuves mezglu adreses un atrašanās vietas apraksts	Piekļuves mezglam pieslēgto ēku adreses	Piekļuves tīkla arhitektūra vai tehnoloģija
1.	2.	3.	4.	5.
1.				FTTH P2P
2.				FTTH GPON
3.				FTTB

Reģionālā un nacionālā līmeņa iekārtu atrašanās vietu adreses

1.tabula

- I. Komersanta reģionālā līmeņa iekārtu atrašanās vietu adreses, kurās ir iespējams izveidot piekļuves punktu datu plūsmai Ethernet OSI otrajā slānī

Nr.p.k.	Identifikators	Adrese
1.	2.	3.

2.tabula

- II. Komersanta nacionālā līmeņa iekārtu atrašanās vietu adreses, kurās ir iespējams izveidot piekļuves punktu datu plūsmai Ethernet OSI otrajā slānī

Nr.p.k.	Identifikators	Adrese
1.	2.	3.

3.tabula

- III. Komersanta reģionālā līmeņa iekārtu atrašanās vietu adreses, kurās ir iespējams izveidot piekļuves punktu datu plūsmai IP OSI trešajā slānī

Nr.p.k.	Identifikators	Adrese
1.	2.	3.

4.tabula

- IV. Komersanta nacionālā līmeņa iekārtu atrašanās vietu adreses, kurās ir iespējams izveidot piekļuves punktu datu plūsmai IP OSI trešajā slānī

Nr.p.k.	Identifikators	Adrese
1.	2.	3.

Priekšsēdētāja p.i. padomes loceklis

I. Birziņš