



SABIEDRISKO PAKALPOJUMU REGULĒŠANAS KOMISIJA

Ziņojums par tirgu analīzi

Eiropas Komisijas 2007. gada 17. decembra Ieteikumā 2007/879/EK par konkrētajiem preču un pakalpojumu tirgiem elektronisko sakaru nozarē, kuros var būt nepieciešama *ex ante* (apsteidzoša) regulēšana saskaņā ar Direktīvu 2002/21/EK minētais tirgus:

tirgus Nr. 5: platjoslas piekļuves vairumtirdzniecība

Rīga, 2009. gada novembris

Satura rādītājs

Attēli	4
Tabulas	4
1. Ievads	7
1.1. Izmantotā terminoloģija, jēdzieni un definīcijas	7
1.2. Elektronisko sakaru likums	8
1.3. Noteikumi	9
1.4. Jaunais Ieteikums	9
2. Tirgus analīzes pirmā kārtā	10
2.1. Tirgus analīzes pirmās kārtas gaita	10
2.2. Tirgus analīzes pirmās kārtas rezultāti	12
3. Tirgus analīzes otrās kārtas gaita	14
3.1. Noteikumi par tirgus analīzei nepieciešamās informācijas apjomu un iesniegšanas kārtību	14
3.2. Informācijas vākšana	17
3.2.1. Izmantotā informācija	17
3.2.2. Noteikumu par tirgus analīzei nepieciešamās informācijas apjomu un iesniegšanas kārtību, 1. pielikums	17
3.2.3. Noteikumu par tirgus analīzei nepieciešamās informācijas apjomu un iesniegšanas kārtību 2. pielikums	19
3.2.4. Anketa par platjoslas pakalpojumu sniegšanu	34
4. Konkrētais tirgus	35
4.1. Jaunajā Ieteikumā minētais tirgus	35
4.2. Attiecīgie pakalpojumi	35
4.2.1. Piekļuve datu plūsmai	35
4.2.2. Citi risinājumi	36
4.3. Tirgus situācija	41
4.4. Tirgus dalībnieki	41
4.4.1. Piedāvātie platjoslas piekļuves pakalpojumi vairumtirdzniecībā	41
4.4.2. Noslēgtie platjoslas piekļuves vairumtirdzniecības līgumi	42
4.4.3. Tarifi	43
5. Nacionālā konsultācija	43
6. Konkurences padomes viedoklis	44
7. Tirgus definēšana	44
7.1. Apskatāmā pakalpojuma novērtējums	44
7.1.1. Kādi pakalpojumi iekļauti konkrētajā tirgū?	44
7.1.2. Vai tālāk pārdošana ir iekļauta konkrētajā tirgū?	51
7.1.3. Vai mobilie platjoslas risinājumi ir iekļauti konkrētajā tirgū?	51
7.1.4. Vai šaurjoslas piekļuves pakalpojumi ir iekļauti konkrētajā tirgū?	52
7.1.5. Starpība starp Rekomendācijā minētajiem tirgiem Nr. 4 un Nr. 5 un tajos piedāvātajiem pakalpojumiem	53
7.1.6. Starpība starp rekomendācijas tirgus Nr. 5 un nomāto līniju tirgu Nr. 6... 53	
7.1.7. Vai platjoslas piekļuves fiziskām personām un juridiskām personām veido vienotu tirgu?	54
7.2. Ģeogrāfiskā mēroga novērtējums	54
7.3. Tirgus definēšanas rezultāti	54

8. Tirgus Analīze.....	55
8.1. Attiecība starp tirgus Nr. 5 un mazumtirdzniecības tirgus	55
8.2. Tirgus dalījums	55
8.3. Situācija mazumtirdzniecības tirgū.....	55
8.3.1. Pašreizējā situācija	55
8.3.2. Tirgus attīstība	57
8.4. Konkurences novērtējums mazumtirdzniecībā	60
8.4.1. Šķēršļi ienākšanai tirgū vai ekspansijai	63
8.4.2. Kontrole pār būtisku infrastruktūru	64
8.4.3. Nepietiekama kompensējošā pirktspēja vai tās trūkums	65
8.4.4. Pakalpojumu sasaistīšana (pakalpojumu dažādošana).....	66
8.5. Rezultāti	68
8.6. Komersants ar būtisku ietekmi tirgū	69
9. Būtiskā ietekme tirgū	69
9.1. Speciālu prasību (saistību) noteikšana elektronisko sakaru komersantiem	69
9.2. Saistības	70
9.2.1. Caurredzamības saistības	70
9.2.2. Vienlīdzīgas attieksmes saistības	70
9.2.3. Atdalītas finanšu uzskaites saistības	71
9.2.4. Tarifu regulēšanas un izmaksu aprēķināšanas saistības.....	71
9.2.5. Pienākumi un saistības attiecībā uz piekļuvi elektronisko sakaru tīklam ..	71
9.3. Esošie elektronisko sakaru komersanti ar būtisku ietekmi tirgū.....	72
9.3.1. Esošie elektronisko sakaru komersanti ar būtisku ietekmi tirgū.....	72
9.3.2. Pirmajā tirgus analīzes kārtā piemērotās saistības	73
9.4. Saistību efektivitātes analīze.....	74
9.4.1 Pienākumi un saistības attiecībā uz piekļuvi elektronisko sakaru tīklam ...	74
9.4.2 Caurredzamības saistība.....	75
9.4.3 Vienlīdzīgas attieksmes saistības	75
9.4.4. Tarifu regulēšanas saistības	75
9.4.5 Atdalītas finanšu uzskaites saistības	75
9.5. Secinājumi.....	76
Saīsinājumi.....	78

Attēli

1. attēls. ADSL risinājums	36
2. attēls. Potenciāli platjoslas risinājumi.....	37
3. attēls. Kombinētais risinājums: ethernet un metāliskie kabeļi.....	37
4. attēls. Kombinētais risinājums: ethernet un optiskie kabeļi.....	38
5. attēls. Kombinētais risinājums: ethernet ar bezvadu risinājumu	38
6. attēls. Kabeļmodema risinājums	39
7. attēls. Platjoslas piekļuves kombinētais vadu/bezvadu (punkts – punkts konfigurācija) risinājums	40
8. attēls. Platjoslas piekļuves bezvadu punkts – daudzpunkts konfigurācijas risinājums	40
9. attēls. Platjoslas piekļuves kombinētais vadu risinājums izmantojot optisko kabeļi	41
10. attēls. Platjoslas piekļuves tirgus daļas mazumtirdzniecībā 2009. gadā	56
11. attēls. Piedāvātie piekļuves risinājumi 2009.gadā	57
12. attēls. Platjoslas piekļuves mazumtirdzniecībā tirgus attīstība	58
13. attēls. SIA „Lattelecom” tirgus daļas interneta piekļuves tirgū pēc ieņēmumiem	59
14. attēls. Lielāko konkurentu platjoslas piekļuvju skaits	62
15. attēls. Lielāko konkurentu tirgus daļas (pēc piekļuvju skaita).....	63

Tabulas

1.tabula: Tirgi, kuros nepastāv komersanti ar BIT	12
2.tabula: Tirgi, kuros pastāv vairāk nekā viens komersants ar BIT	12
3.tabula: Tirgi ar vienu komersantu ar BIT	13
4.tabula: Otrā pielikuma struktūra	16
5.tabula: Piedāvātie pakalpojumi	18
6.tabula: Piedāvātie pakalpojumi	19
7.tabula : Komersanti, kuriem jāsniedz dati par balss telefonijas pakalpojumu sniegšanu mobilajā elektronisko sakaru tīklā; piekļuves nodrošināšana galalietotājiem	20
8.tabula : Komersanti, kuriem jāsniedz dati par balss telefonijas pakalpojumu sniegšanu mobilajā elektronisko sakaru tīklā; iekšzemes izsaukumi	20
9.tabula : Komersanti, kuriem jāsniedz dati par balss telefonijas pakalpojumu sniegšanu mobilajā elektronisko sakaru tīklā; starptautiskie izsaukumi.....	20
10.tabula : Komersanti, kuriem jāsniedz dati par balss telefonijas pakalpojumu sniegšanu fiksētajā elektronisko sakaru tīklā; piekļuves nodrošināšana galalietotājiem	20
11.tabula : Komersanti, kuriem jāsniedz dati par balss telefonijas pakalpojumu sniegšanu fiksētajā elektronisko sakaru tīklā; iekšzemes izsaukumi.....	21
12.tabula : Komersanti, kuriem jāsniedz dati par balss telefonijas pakalpojumu sniegšanu fiksētajā elektronisko sakaru tīklā; starptautiskie izsaukumi	21
13.tabula: Komersanti, kuriem jāsniedz dati par nomāto līniju pakalpojumu sniegšanu galalietotājiem.....	22
14.tabula: Komersanti, kuriem jāsniedz dati par nomāto līniju pakalpojumu sniegšanu vairumtirdzniecībā	22
15.tabula: Komersanti, kuriem jāsniedz dati par atsaistītas piekļuves pakalpojumu sniegšanu.....	22

6.tabula: Komersanti, kuriem jāsniedz dati par platjoslas piekļuvi vairumtirdzniecībā	23
17.tabula: Komersanti, kuriem jāsniedz dati par piekļuves un izsaukumu veikšanas pakalpojumu sniegšanu publiskajā mobilajā telefonu tīklā	23
18.tabula: Komersanti, kuriem jāsniedz dati par starpsavienojumu pakalpojumiem mobilajā elektronisko sakaru tīklā	23
19.tabula: Komersanti, kuriem jāsniedz dati par starpsavienojumu pakalpojumiem fiksētajā elektronisko sakaru tīklā, savienojumu uzsākšana	24
20.tabula: Komersanti, kuriem jāsniedz dati par starpsavienojumu pakalpojumiem fiksētajā elektronisko sakaru tīklā; savienojumu pabeigšana	25
21.tabula: Komersanti, kuriem jāsniedz dati par starpsavienojumu pakalpojumiem fiksētajā elektronisko sakaru tīklā; tranzīts	25
22.tabula : Komersanti, kuriem jāsniedz dati par balss telefonijas pakalpojuma sniegšanu mobilajā elektronisko sakaru tīklā; piekļuves nodrošināšana galalietotājiem	26
23.tabula : Komersanti, kuriem jāsniedz dati par balss telefonijas pakalpojuma sniegšanu mobilajā elektronisko sakaru tīklā; iekšzemes izsaukumi	26
24.tabula : Komersanti, kuriem jāsniedz dati par balss telefonijas pakalpojuma sniegšanu mobilajā elektronisko sakaru tīklā; starptautiskie izsaukumi	26
25.tabula : Komersanti, kuriem jāsniedz dati par balss telefonijas pakalpojumu sniegšanu fiksētajā elektronisko sakaru tīklā; piekļuves nodrošināšana galalietotājiem	27
26.tabula : Komersanti, kuriem jāsniedz dati par balss telefonijas pakalpojumu sniegšanu fiksētajā elektronisko sakaru tīklā; iekšzemes izsaukumi	27
27.tabula : Komersanti, kuriem jāsniedz dati par balss telefonijas pakalpojumu sniegšanu fiksētajā elektronisko sakaru tīklā; starptautiskie izsaukumi	27
28.tabula: Komersanti, kuriem jāsniedz dati par nomāto līniju pakalpojumu sniegšanu galalietotājiem	28
29.tabula: Komersanti, kuriem jāsniedz dati par nomāto līniju pakalpojumu sniegšanu vairumtirdzniecībā	28
30.tabula: Komersanti, kuriem jāsniedz dati par atsaistītas piekļuves abonentiņijām	28
31.tabula: Komersanti, kuriem jāsniedz dati par interneta piekļuves pakalpojumu sniegšanu, izņemot balss telefonijas pakalpojumus	29
32.tabula: Komersanti, kuriem jāsniedz dati par radio vai televīzijas programmu izplatīšanas pakalpojumiem vairumtirdzniecībā	31
33.tabula: Komersanti, kuriem jāsniedz dati par radio vai televīzijas programmu izplatīšanas pakalpojumiem mazumtirdzniecībā	32
34.tabula: Komersanti, kuriem jāsniedz dati par platjoslas piekļuvi vairumtirdzniecībā	32
35.tabula: Komersanti, kuriem jāsniedz dati par piekļuvi un izsaukumu veikšanas pakalpojumu sniegšanu publiskajā mobilajā telefonu tīklā	33
36.tabula: Komersanti, kuriem jāsniedz dati par starpsavienojumu pakalpojumiem mobilajā elektronisko sakaru tīklā	33
37.tabula: Komersanti, kuriem jāsniedz dati par starpsavienojumu pakalpojumiem fiksētajā elektronisko sakaru tīklā, savienojumu uzsākšana	33
38.tabula: Komersanti, kuriem jāsniedz dati par starpsavienojumu pakalpojumiem fiksētajā elektronisko sakaru tīklā; savienojumu pabeigšana	34
39.tabula: Komersanti, kuriem jāsniedz dati par starpsavienojumu pakalpojumiem fiksētajā elektronisko sakaru tīklā; tranzīts	34

40.tabula: Anketa par publiskajiem interneta piekļuves pakalpojumiem izmantojot platjoslas sistēmas.....	35
41.tabula: SIA „Lattelecom” publicētie tarifi	43
42.tabula: Platjoslas piekļuves tarifi galalietotājiem	45
43.tabula: Tīkla struktūra Latvijā 2007. gadā	50
44.tabula: Komersanti, kuri sniedz platjoslas piekļuves pakalpojumus mazumtirdzniecībā.....	56
45.tabula: komersanti, kuri sniedz xDSL pakalpojumus	57
46.tabula: SIA „IZZI COM” un saistītie komersanti,	61
47.tabula: No SIA „BALTINET DATA” nopirktie komersanti	61
48.tabula: Lielākie alternatīvie komersanti.....	62
49.tabula: Sasaistīto pakalpojumu tarifi.....	67
50.tabula: Sasaistīto pakalpojumu lietotāji	67
51.tabula: Attiecīgās tirgus daļas 2007. gadā piekļuves publiskajam telefonu tīklam fiksētā vietā tirgū.....	68

1. Ievads

Lai veicinātu konkurenci elektronisko sakaru nozarē Elektronisko sakaru likums (turpmāk – ESL) saskaņā ar Eiropas Kopienu elektronisko sakaru nozares regulējumu deleģē Sabiedrisko pakalpojumu regulēšanas komisijai (turpmāk - Komisija) tiesības definēt konkrētos elektronisko sakaru pakalpojumu tirgus (tirgu definēšana), veikt definēto tirgu analīzi konkurences novērtēšanai šajos tirgos, lai noteiktu elektronisko sakaru komersantus (turpmāk – komersants) ar būtisku ietekmi tirgū (būtiskas ietekmes noteikšana), kā arī piemērot, saglabāt, grozīt vai atcelt speciālas prasības (saistības) komersantiem, kuru ietekme konkrētajā tirgū atzīta par būtisku (saistību noteikšana).

1.1. Izmantotā terminoloģija, jēdzieni un definīcijas

Tirgus definēšana ir ekonomiska rakstura analīze, kurā izmanto Eiropas Kopienu administratīvo un Eiropas Kopienu Tiesas (turpmāk – ET) juridisko pieredzi.

Definējot konkrētos tirgus elektronisko sakaru nozarē, tiek analizētas komersantu veiktās darbības tirgū. ESL definē elektronisko sakaru komersantu kā komersantu, kas veic divu veidu darbības – nodrošina elektronisko sakaru tīklu vai sniedz elektronisko sakaru pakalpojumu (turpmāk – pakalpojums).

ESL definē minētās darbības šādā veidā:

- elektronisko sakaru tīkla nodrošināšana – elektronisko sakaru tīkla izveide, attīstīšana, ekspluatācija, kontrole un piekļuves nodrošināšana tam;
- elektronisko sakaru pakalpojums – pakalpojums, kuru parasti nodrošina par atlīdzību un kurš pilnīgi vai galvenokārt sastāv no signālu pārraidīšanas elektronisko sakaru tīklos.

Definējot konkrētos tirgus atbilstoši konkurences tiesībām, ir jāidentificē:

- visi tie pakalpojumi, kas veido identificējamu tirgus produktu (preču vai pakalpojumu tirgi);
- ģeogrāfiskā teritorija, kurā tiek sniegtas preces vai pakalpojumi (ģeogrāfiskie tirgi).

Definējot konkrētos tirgus atbilstoši ET praksei, ir jāidentificē tirgus funkcionālais līmenis:

- tirgi, kuros produkti tiek piedāvāti vairumtirdzniecībā (vairumtirdzniecības produktu tirgi);
- tirgi, kuros produkti tiek piedāvāti mazumtirdzniecībā (mazumtirdzniecības produktu tirgi).

Elektronisko sakaru nozarē tirgus sadalījums funkcionālā līmenī tiek izmantots tādēļ, ka regulējums, ko Komisija var piemērot vairumtirdzniecības un mazumtirdzniecības produktu tirgiem, atšķiras. Elektronisko sakaru nozarē vairumtirdzniecības pakalpojumu tirgū tiek sniegti pakalpojumi, ko viens komersants sniedz citiem komersantiem, un parasti tā ir daļa no elektronisko sakaru tīkla nodrošināšanas – pakalpojumi, kas tiek sniegti, nodrošinot piekļuvi un starpsavienojumu vai tālākpārdošanas veikšanai. Savukārt mazumtirdzniecības pakalpojumu tirgū tiek sniegti pakalpojumi galalietotājiem. Atbilstoši ESL abonents ir fiziska vai juridiska

persona, kas ir noslēgusi līgumu ar elektronisko sakaru pakalpojumu sniedzēju par konkrētu elektronisko sakaru pakalpojumu saņemšanu, bet galalietotājs ir elektronisko sakaru pakalpojumu lietotājs, kas šos pakalpojumus neizmanto elektronisko sakaru pakalpojumu nodrošināšanai citām personām.

Komisija, definējot konkrētos tirgus, izvērtē gan mazumtirdzniecības pakalpojumu tirgus, gan attiecīgos vairumtirdzniecības pakalpojumu tirgus. Komisija, veicot tirgu definēšanu un analīzi, var noteikt prioritāri analizējamus tirgus un/vai vairāku tirgu grupas (klasterus).

1.2. Elektronisko sakaru likums

Tirgus definēšanas un analīzes process pamatojas uz ESL:

- ESL 1. panta 7. punkts paredz, ka būtiska ietekme tirgū (turpmāk – BIT) ir tāds komersanta stāvoklis tirgū, kas līdzvērtīgs dominējošam stāvoklim.
- Ņemot vērā komersantu sniegto informāciju un elektronisko sakaru pakalpojumu tirgus analīzes rezultātus, Komisija saskaņā ar ESL 31. panta otro daļu nosaka, vai konkrētajā tirgū ir efektīva konkurence. Ja tirgus analīzes rezultātā Komisija konstatē, ka tirgū nav efektīvas konkurences, tā pieņem lēmumu par analīzes rezultātā konstatētajām problēmām adekvātu un samērīgu speciālu prasību piemērošanu, saglabāšanu, grozīšanu vai atcelšanu komersantiem Komisijas noteiktajā kārtībā. Saskaņā ar ESL 31. panta trešo daļu, ja Komisija konstatē, ka tirgū pastāv efektīva konkurence, tā nepiemēro vai atceļ speciālās prasības komersantiem ar būtisku ietekmi tirgū. Saskaņā ar ESL 31. panta ceturto daļu, ja Komisija konstatē, ka tirgū nepastāv efektīva konkurence, tā saskaņā ar ESL 29. pantu nosaka komersantus, kuriem šajā tirgū ir būtiska ietekme.
- ESL 29. panta pirmā daļa nosaka, ka Komisija pēc elektronisko sakaru pakalpojumu tirgus definēšanas un tirgus analīzes var noteikt komersantus, kuriem ir būtiska ietekme konkrētā tirgū. Komisija savu lēmumu pārskata ik reizi, kad tiek veikta elektronisko sakaru pakalpojumu tirgus definēšana un tirgus analīze.
- ESL 29.panta otrā daļa paredz, ka Komisija var atzīt, ka komersantam ir būtiska ietekme tirgū, ja tas individuāli vai kopā ar citiem komersantiem šajā tirgū atrodas tādā stāvoklī, kas ir līdzvērtīgs dominējošam stāvoklim, tas ir, ekonomiska spēka stāvoklī, kas tam līdz zināmam līmenim ļauj rīkoties neatkarīgi no citiem komersantiem, lietotājiem vai galalietotājiem.
- Izvērtējot, vai viens vai vairāki komersanti ir dominējošā stāvoklī tirgū, Komisija ievēro Eiropas Komisijas izstrādātas tirgus analīzes un būtiskas ietekmes tirgū novērtēšanas vadlīnijas.
- ESL 29. panta trešā daļa paredz, ka komersantam, kuram ir būtiska ietekme atsevišķā tirgū, var būt būtiska ietekme arī saistītā tirgū, ja saikne starp šiem diviem tirgiem ļauj ietekmi vienā tirgū paplašināt uz otru (saistīto) tirgu, tādējādi nostiprinot komersanta ietekmi tirgū.
- ESL 30. panta pirmā daļa paredz, ka Komisija, ievērojot elektronisko sakaru pakalpojumu ģeogrāfisko dalījumu un citus valstī esošus īpašus apstākļus, kā arī Eiropas Komisijas ieteikumu par konkrētajiem preču un pakalpojumu tirgiem elektronisko sakaru nozarē, nosaka konkrētos elektronisko sakaru

pakalpojumu tirgus. ESL 30. panta otrā daļa paredz, ka, nosakot konkrētos elektronisko sakaru pakalpojumu tirgus, Komisija konsultējas ar komersantiem Komisija noteiktajā konsultāciju kārtībā un, ja nepieciešams, ar Konkurences padomi.

- Saskaņā ar ESL 30. panta otro daļu, nosakot no Eiropas Komisijas ieteikumā minētajiem tirgiem atšķirīgus tirgus, Komisija pirms attiecīga lēmuma pieņemšanas konsultējas ar citu Eiropas Savienības dalībvalstu regulatoriem un lēmuma projektu saskaņo ar Eiropas Komisiju. Ja Eiropas Komisija, izvērtējusi Komisijas lēmuma projektu par elektronisko sakaru pakalpojumu tirgus definēšanu, norāda, ka tas radīs šķēršļus vienotam Eiropas Kopienas tirgum vai neatbilst Eiropas Kopienas tiesību aktiem, Komisija atliek lēmuma projekta pieņemšanu uz diviem mēnešiem, lai saņemtu Eiropas Komisijas viedokli. Ja Komisija saņem Eiropas Komisijas viedokli par lēmuma projektu, tas saskaņā ar šo viedokli lēmuma projektu groza, atsauc vai nepieņem.

1.3. Noteikumi

Lai veiktu nepieciešamos pasākumus tirgus definēšanai un tirgus analīzei, ESL paredz Komisijai tiesības izdot šādus noteikumus:

- Noteikumus par publisko konsultāciju kārtību ar tirgus dalībniekiem saskaņā ar ESL 8. panta pirmās daļas 11. punktu un 30. panta otro daļu;
- Noteikumus par tirgus analīzei nepieciešamās informācijas apjomu un iesniegšanas kārtību saskaņā ar ESL 31. panta pirmo daļu.

1.4. Jaunais Ieteikums

2007. gada 28. decembrī Eiropas Komisija publicēja jauno 2007.gada 17.decembra ieteikumu 2007/879/EK par konkrētajiem preču un pakalpojumu tirgiem elektronisko sakaru nozarē, kuros var būt nepieciešama *ex ante* (apsteidzoša) regulēšana saskaņā ar Direktīvu 2002/21/EK (turpmāk – jaunais Ieteikums).

Jaunajā Ieteikumā ir minēti 7 tirgi:

Mazumtirdzniecības līmenī:

1. piekļuves nodrošināšana publiskajam telefonu tīklam fiksētā vietā fiziskām personām un juridiskām personām.

Vairumtirdzniecības līmenī:

2. savienojumu uzsākšana publiskajā fiksētajā telefonu tīklā;
3. savienojumu pabeigšana fiksētā vietā individuālajā publiskajā telefonu tīklā;
4. vairumtirdzniecības piekļuve (fiziskai) tīkla infrastruktūrai (ieskaitot kopēju vai pilnībā iesaistīto piekļuvi) fiksētā vietā;
5. platjoslas piekļuves vairumtirdzniecība;
6. nomāto līniju gala posmu vairumtirdzniecība;
7. balss savienojumu pabeigšana individuālos mobilajos tīklos.

Jaunais Ieteikums nosaka, ka gadījumā, kad konkrētais preču vai pakalpojumu tirgus nav iekļauts jaunajā Ieteikumā, valsts pārvaldes iestādēm jānodrošina, ka tiek ņemti vērā šādi trīs kumulatīvi kritēriji:

- augsti un ilglaicīgi šķēršļi ienākšanai tirgū; tie var būt strukturāli, juridiski vai regulatīvi;
- tirgus struktūra, kas nav vērsta uz efektīvu konkurenci attiecīgā laikposmā; piemērojot šo kritēriju, jāizpēta konkurences stāvoklis aiz ienākšanas šķēršļiem;
- piemērojot tikai konkurences tiesības vien, nevar pienācīgi labot attiecīgās tirgus nepilnības

2. Tirgus analīzes pirmā kārtā

2.1. Tirgus analīzes pirmās kārtas gaita

Pamatojoties uz ESL un saskaņā ar Komisijas 2007.gada 30.maija lēmumu Nr.156 apstiprinātajiem Noteikumiem par konsultāciju kārtību ar tirgus dalībniekiem, Komisijas 2005.gada 31.augusta lēmumu Nr.182 apstiprinātajiem Noteikumiem par tirgus analīzei nepieciešamās informācijas apjomu un iesniegšanas kārtību un 2005. gada maijā publicēto Elektronisko sakaru tirgus analīzes koncepciju Komisija definēja un analizēja 17 no 18 tirgiem, kuri ir minēti Eiropas Komisijas 2003. gada 11. februāra lēmumā 2003/311/EK par konkrētajiem preču un pakalpojumu tirgiem elektronisko sakaru nozarē, kuros var būt nepieciešama *ex ante* (apsteidzoša) regulēšana saskaņā ar Direktīvu 2002/21/EK:

Mazumtirdzniecības līmenī:

- Tirgus Nr. 1: piekļuves publiskajam telefonu tīklam fiksētā vietā nodrošināšanas fiziskām personām;
- Tirgus Nr. 2: piekļuves publiskajam telefonu tīklam fiksētā vietā nodrošināšana juridiskām personām;
- Tirgus Nr. 3: fiziskām personām publiski pieejami vietējo vai iekšzemes balss telefonijas pakalpojumi, kas nodrošināti fiksētā vietā;
- Tirgus Nr. 4: fiziskām personām publiski pieejami starptautisko balss telefonijas pakalpojumi, kas nodrošināti fiksētā vietā;
- Tirgus Nr. 5: juridiskām personām publiski pieejami vietējo vai iekšzemes balss telefonijas pakalpojumi, kas nodrošināti fiksētā vietā;
- Tirgus Nr. 6: juridiskām personām publiski pieejami starptautisko balss telefonijas pakalpojumi, kas nodrošināti fiksētā vietā;
- Tirgus Nr. 7: nomāto līniju minimālā kopa.

Vairumtirdzniecības līmenī:

1. Tirgus Nr. 8: savienojumu uzsākšana publiskajā fiksētajā telefonu tīklā;
2. Tirgus Nr. 9: savienojumu pabeigšana fiksētā vietā individuālajā publiskajā telefonu tīklā;
3. Tirgus Nr. 10: tranzīta pakalpojumi publiskajā fiksētajā telefonu tīklā;
4. Tirgus Nr. 11: atsaistīta piekļuve (t.sk. daļēja piekļuve) metāliskajām abonentiņijām un to segmentiem, lai nodrošinātu platjoslas datu pārraides un balss pārraides pakalpojumus;
5. Tirgus Nr. 12: platjoslas piekļuves vairumtirdzniecība;

6. Tirgus Nr. 13: nomāto līniju gala posmu vairumtirdzniecība;
7. Tirgus Nr. 14: nomāto līniju maģistrālo posmu vairumtirdzniecība;
8. Tirgus Nr. 15: piekļuve un savienojumu uzsākšana publiskajos mobilajos telefonu tīklos;
9. Tirgus Nr. 16: balss savienojumu pabeigšana individuālos mobilajos tīklos;
10. Tirgus Nr. 18: apraides signālu pārraides pakalpojumi apraides satura nogādāšanai galalietotājiem.

Līdz ar Eiropas Parlamenta un Padomes 2007.gada 27.jūnija regulas Nr.717/2007 par viesabonēšanu publiskajos mobilo telefonsakaru tīklos Kopienā un grozījumiem Direktīvā 2002/21/EK stāšanos spēkā 2007. gada 30. jūnijā, Komisijai zuda pienākums analizēt tirgu Nr. 17: nacionālais tirgus starptautiskajai viesabonēšanai publiskajos mobilajos tīklos.

Komisija uzsāka tirgus analīzes pirmo kārtu ar datu vākšanas procesu 2005. gada rudenī. Pēc pirmo trīs tirgu (tirgi Nr. 8 – 10) definēšanas un analīzes Komisija 2006. gada 31. martā paziņoja Eiropas Komisijai (turpmāk – EK) par rezultātiem un 2006. gada 28. aprīlī saņēma EK atbildes vēstuli ar komentāriem. Ņemot vērā EK komentārus, Komisija 2006. gada 30. jūnijā lēma par komersantiem ar būtisku ietekmi tirgū un par piemērojamām saistībām un pienākumiem visos trīs tirgos.

Laika posmā līdz 2007.gada 7. martam Komisija bija paziņojusi EK par visiem tirgiem elektronisko sakaru nozarē, izņemot tirgu Nr. 18 (un Nr. 17) un pieņēmusi lēmumus par komersantiem ar būtisku ietekmi tirgū un par tiem piemērojamām saistībām, pienākumiem. Par vēl septiņiem elektronisko sakaru pakalpojumu tirgiem EK izteica savus komentārus, par pārējiem tirgiem komentāru nebija.

Saistībā ar tirgu Nr. 18 radās īpaša situācija.

2006. gada 6. februārī Konkurences padome saņēma biedrības „Latvijas Raidorganizāciju asociācija” 2006. gada 30. janvāra iesniegumu Nr.4-01/06 „Par radio un televīzijas programmu pārraidīšanas tarifiem”, kurā tā norādīja uz valsts akciju sabiedrības „Latvijas Valsts radio un televīzijas centrs” (turpmāk – LVRTC) nevienlīdzīgu attieksmi pret biedrības „Latvijas Raidorganizāciju asociācija” biedriem, nosakot raidorganizācijām dažādus maksājumus par programmu pārraidīšanu.

Konkurences padome 2006.gada 3.martā nolēma ierosināt lietu un definēja un pētīja konkrēto tirgu.

2007.gadā 13.jūnijā Konkurences padome pieņēma lēmumu Nr. E02-64 „Par pārkāpuma konstatēšanu, tiesiskā pienākuma un naudas soda uzlikšanu, Lieta Nr. 234/06/10/3; Par Konkurences likuma 13.panta iespējamo pārkāpumu va/s „Latvijas Valsts radio un televīzijas centrs” darbībās” (turpmāk - Konkurences padomes Lēmums). Pamatojoties uz tirgus definīciju un veikto tirgus analīzi, Konkurences padome nolēma piemērot LVRTC tiesiskos pienākumus. Komisija atbalsta Konkurences padomes tirgus definīciju un analīzi un līdz ar to izmanto savā tirgus analīzē Konkurences padomes tirgus analīzes rezultātus.

Komisija, ievērojot likuma „Par sabiedrisko pakalpojumu regulatoriem” 9. panta otro daļu, Elektronisko sakaru likuma 8. panta otro daļu un Administratīvā procesa likuma 65. panta otro daļu, kā arī saskaņā ar labas pārvaldības un lietderības principu, tirgus

„apraides signālu pārraides pakalpojumi apraides satura nogādāšanai galalietotājiem” definēšanu un analīzi veica pēc Konkurences padomes Lēmuma pieņemšanas.

2007. gada 5. oktobrī Komisija paziņoja EK par situāciju tirgū Nr. 18 un 2007. gada 5. novembrī saņēma EK atbildi, ka tai nav komentāru.

2.2. Tirgus analīzes pirmās kārtas rezultāti

Komisija konstatēja, ka vienā tirgū (tirgus Nr. 15) pastāv efektīva konkurence. Tirgus Nr. 14 atbilst 2. no tā saucamajiem trīs kritērijiem un pašreizējos apstākļos *ex ante* regulēšana tajā nav nepieciešama. Tirgus Nr. 18 atbilst 3.kritērijam un Komisija konstatēja konkurences tiesību pietiekamību konkurences problēmu novēršanai un secināja, ka pašreizējos apstākļos nav nepieciešama Komisijas iejaukšanās.

1.tabula: Tirgi, kuros nepastāv komersanti ar BIT

Tirgus	Nr.	komersanti ar BIT	EK piezīmes	trīs kritēriju pārbaude
nomāto līniju maģistrālo posmu vairumtirdzniecība	14	nav	nav	jā
piekļuve un savienojumu uzsākšana publiskajos mobilajos telefonu tīklos	15	nav	nav	nē
apraides signālu pārraides pakalpojumi apraides satura nogādāšanai galalietotājiem	18	nav	nav	jā

Divos tirgos (Nr. 9 un 16) ir vairāk kā viens komersants ar būtisku ietekmi tirgū, jo šajos tirgos katrs publiskais telefonu tīkls ir definējams kā atsevišķs konkrētais tirgus.

2.tabula: Tirgi, kuros pastāv vairāk nekā viens komersants ar BIT

Tirgus	Nr.	komersanti ar BIT	EK piezīmes	saistības
savienojumu pabeigšana fiksētā vietā individuālajā publiskajā telefonu tīklā	9	SIA "Lattelecom" un 15 citi komersanti	jā	SIA "Lattelecom": 1) Pienākumi un saistības attiecībā uz piekļuvi elektronisko sakaru tīklam 2) Caurredzamības saistības 3) Vienlīdzīgas attieksmes saistības 4) Tarifu regulēšanas saistības 5) Atdalītas finanšu uzskaites saistības Citi komersanti: 1) Caurredzamības saistības
balss savienojumu pabeigšana individuālos mobilajos tīklos	16	"Latvijas Mobilais Telefons" SIA SIA "Tele2" AS "Telekom Baltija" SIA "BITE Latvija"	jā	"Latvijas Mobilais Telefons" SIA un SIA "Tele2": 1) Pienākumi un saistības attiecībā uz piekļuvi elektronisko sakaru tīklam 2) Caurredzamības saistības 3) Vienlīdzīgas attieksmes saistības 4) Tarifu regulēšanas saistības 5) Atdalītas finanšu uzskaites saistības AS "Telekom Baltija" un SIA "BITE Latvija" 1) Caurredzamības saistības 2) Vienlīdzīgas attieksmes saistības

3.tabula: Tirgi ar vienu komersantu ar BIT

Tirgus	Nr.	komersanti ar BIT	EK piezīmes	saistības
piekļuves publiskajam telefonu tīklam fiksētā vietā nodrošināšana fiziskām personām	1	SIA "Lattelecom"	jā	1) nodrošināt operatora izvēles un iepriekšējās izvēles pakalpojumus 2) Tarifu regulēšanas saistības
piekļuves publiskajam telefonu tīklam fiksētā vietā nodrošināšana juridiskām personām	2	SIA "Lattelecom"	jā	1) nodrošināt operatora izvēles un iepriekšējās izvēles pakalpojumus 2) Tarifu regulēšanas saistības
fiziskām personām publiski pieejami vietējo vai iekšzemes telefonsakaru pakalpojumi, kas nodrošināti fiksētā vietā	3	SIA „Lattelecom"	jā	1) Tarifu regulēšanas saistības
fiziskām personām publiski pieejami starptautisko telefonsakaru pakalpojumi, kas nodrošināti fiksētā vietā	4	SIA "Lattelecom"	jā	1) Tarifu regulēšanas saistības
juridiskām personām publiski pieejami vietējo vai iekšzemes telefonsakaru pakalpojumi, kas nodrošināti fiksētā vietā	5	SIA "Lattelecom"	jā	1) Tarifu regulēšanas saistības
juridiskām personām publiski pieejami starptautisko telefonsakaru pakalpojumi, kas nodrošināti fiksētā vietā	6	SIA "Lattelecom"	jā	1) Tarifu regulēšanas saistības
nomāto līniju minimālā kopa	7	SIA "Lattelecom"	nav	1) Pienākumi un saistības attiecībā uz nomāto līniju minimālo pakalpojumu kopu 2) Caurredzamības saistības 3) Tarifu regulēšanas saistības
savienojumu uzsākšana publiskajā fiksētajā telefonu tīklā	8	SIA "Lattelecom"	jā	1) Pienākumi un saistības attiecībā uz piekļuvi elektronisko sakaru tīklam 2) Caurredzamības saistības 3) Vienlīdzīgas attieksmes saistības 4) Tarifu regulēšanas saistības 5) Atdalītas finanšu uzskaites saistības
tranzīta pakalpojumi publiskajā fiksētajā telefonu tīklā	10	SIA "Lattelecom"	jā	1) Pienākumi un saistības attiecībā uz piekļuvi elektronisko sakaru tīklam 2) Caurredzamības saistības 3) Vienlīdzīgas attieksmes saistības 4) Tarifu regulēšanas saistības 5) Atdalītas finanšu uzskaites saistības
atsaistīta piekļuve (t.sk. daļēja piekļuve) metāliskajām abonentlīnijām un to segmentiem vairumtirdzniecībā, lai nodrošinātu platjoslas datu pārraides un balss pārraides pakalpojumus	11	SIA "Lattelecom"	nav	1) Pienākumi un saistības attiecībā uz piekļuvi elektronisko sakaru tīklam 2) Caurredzamības saistības 3) Vienlīdzīgas attieksmes saistības 4) Tarifu regulēšanas saistības 5) Atdalītas finanšu uzskaites saistības
platjoslas piekļuves vairumtirdzniecība	12	SIA "Lattelecom"	nav	1) Pienākumi un saistības attiecībā uz piekļuvi elektronisko sakaru tīklam 2) Caurredzamības saistības 3) Vienlīdzīgas attieksmes saistības 4) Tarifu regulēšanas saistības 5) Atdalītas finanšu uzskaites saistības
nomāto līniju gala posmu vairumtirdzniecība	13	SIA "Lattelecom"	nav	1) Pienākumi un saistības attiecībā uz piekļuvi elektronisko sakaru tīklam 2) Caurredzamības saistības 3) Tarifu regulēšanas saistības 4) Atdalītas finanšu uzskaites saistības

3. Tirgus analīzes otrās kārtas gaita

3.1. Noteikumi par tirgus analīzei nepieciešamās informācijas apjomu un iesniegšanas kārtību

Ņemot vērā ESL noteikto, ka Komisija nosaka tirgus analīzei nepieciešamās informācijas apjomu un iesniegšanas kārtību, Komisija 2005. gada 31. augustā ar lēmumu Nr. 182 apstiprināja Noteikumus par tirgus analīzei nepieciešamās informācijas apjomu un iesniegšanas kārtību, Komisija grozīja Noteikumus ar 2006. gada 26. jūlija lēmumu Nr. 196 un ar 2007. gada 16. maija lēmumu Nr. 140, 2008. gada 6. jūnijā ar lēmumu Nr. 206 Komisija apstiprināja jaunus Noteikumus par tirgus analīzei nepieciešamās informācijas apjomu un iesniegšanas kārtību (turpmāk katrs atsevišķi – Noteikumi).

Noteikumi paredz, ka komersanti iesniedz Komisijai katru gadu līdz 1. augustam informāciju par esošā kalendārā gada 1. pusgadu un līdz 1. februārim informāciju par iepriekšējā kalendārā gada 2. pusgadu, pilnīgi un precīzi aizpildot Noteikumu 1. pielikumā noteikto veidlapu.

Komisija 1. pielikumā noteica iesniegt informāciju par ieņēmumiem, nodrošinot šādus pakalpojumus:

1. Balss telefonijas pakalpojumu sniegšana
tai skaitā:
Piekļuves nodrošināšana galalietotājiem (tikai abonēšana)
Iekšzemes izsaukumi
Starptautiskie izsaukumi
2. Nomāto līniju pakalpojumu sniegšana
tai skaitā:
Nomāto līniju pakalpojumu sniegšana galalietotājiem
Nomāto līniju pakalpojumu sniegšana vairumtirdzniecībā citiem elektronisko sakaru komersantiem
3. Atsaistītas piekļuves pakalpojumu sniegšana (t.sk. daļēji atsaistītas piekļuves)
4. Internet piekļuves pakalpojumu sniegšana, izņemot balss telefoniju
5. Latvijas Republikas teritorijā sniegtie viesabonēšanas pakalpojumi publiskajā mobilajā telefona tīklā
6. Radio vai televīzijas programmu izplatīšanas pakalpojumu sniegšana publiskajā elektronisko sakaru tīklā
tai skaitā:
vairumtirdzniecībā
mazumtirdzniecībā
7. Platjoslas piekļuves vairumtirdzniecībā sniegšana
8. Piekļuves un izsaukumu veikšanas pakalpojumu sniegšana publiskajā mobilajā telefona tīklā
9. Starpsavienojumu pakalpojumu sniegšana
tai skaitā:
Savienojumu uzsākšana fiksētajā tīklā
Savienojumu pabeigšana
Tranzīta pakalpojumi fiksētajā tīklā
10. citi

Papildus, Komisija noteica iesniegt informāciju par pakalpojumu sniegšanai izmantoto tīkla veidu:

1. fiksētais elektronisko sakaru tīkls;
2. mobilais elektronisko sakaru tīkls;
3. kabeļtelevīzijas tīkls;
4. satelītu elektronisko sakaru tīkls;
5. satelītu mobilais elektronisko sakaru tīkls;
6. radiokomunikāciju tīkls.

Komisija, izvērtējot informāciju, kuru komersanti ir iesnieguši saskaņā ar Noteikumu 5. un 6.punktu, nosaka tos komersantus, kuru attiecīgā sniegtā elektronisko sakaru pakalpojuma kopējais īpatsvars ir ne vairāk kā 95% dilstošā secībā no attiecīgā elektronisko sakaru pakalpojuma sniegšanas kopējiem ieņēmumiem un/vai, kuri iesniedz Komisijai tiem nosūtītās Noteikumu 2.pielikuma veidlapas. Saskaņā ar Noteikumu 7. punktu Komisija nosūta visiem komersantiem, kurus Komisija noteikusi par komersantiem ar būtisku ietekmi tirgū, attiecīgajam konkrētajam tirgum atbilstošas 2.pielikuma veidlapas un saskaņā ar Noteikumu 8.punktu Komisija nosūta 2.pielikuma veidlapas vismaz četriem tiem komersantiem, kuru katra īpatsvars no kopējiem ieņēmumiem no attiecīgo elektronisko sakaru pakalpojumu sniegšanas dilstošā secībā ir vislielākais.

Izmantojot Noteikumu 2.pielikuma 38 veidlapas, ir apkopota gan kvantitatīva, gan kvalitatīva rakstura detalizēta informācija par noteiktu pakalpojumu sniegšanu 2005., 2006. un 2007.gadā.

- Kvantitatīvā informācija: par finanšu rādītājiem, īpašuma struktūru, tīklu struktūru, ģeogrāfisko pārklājumu, tarifu plāniem, lietotāju un piekļuvju skaitu, ieņēmumiem, noslodzes, starpsavienojuma punktiem u.t.t.
- Kvalitatīvā informācija: jautājumi par šķēršļiem (administratīvām vai ekonomiskām) ienākšanai elektronisko sakaru pakalpojumu tirgos, plānotām investīcijām, galvenajiem konkurentiem, starpsavienojumu līgumiem u.t.t.

Komisija informācijas par pakalpojumu sniegšanu apkopošanai nolēma izmantot anketu, kurā jautājumi nav sasaistīti ar Ieteikumā minētiem tirgiem. Saikne starp pieprasīto informāciju un Ieteikumā minētiem tirgiem varētu ierobežot informācijas izmantošanu analīzes procesā. Gadījumā, ja jautājumi būtu iedalīti atbilstoši Ieteikumā minētajiem tirgiem, Komisija uzskata, ka varētu izveidoties situācija, ka komersanti varētu apstrīdēt tirgus analīzes secinājumus, balstoties uz argumentu, ka Komisijai nav tiesību izmantot informāciju, kura anketā iedalīta tirgū A, lai definētu un analizētu tirgu B.

Tomēr, lai, pirmkārt, novērtētu ietekmes kā vertikālas, tā horizontālas pārvešanu starp tirgiem un, otrkārt, analizētu tādus kritērijus kā, piemēram, komersantu īpatsvars, komersanta tehnoloģiska rakstura priekšrocības vai pārkums un privilēģēta pieeja kapitālu tirgiem vai finanšu resursiem, pakalpojumu sasaistīšana, Komisija izmanto visus tai pieejamos publiskos vai Komisijas rīcībā esošos datus.

Informācijas pieprasījuma saistībā ar Noteikumu 2.pielikumu saturs skatāms 4.tabulā.

4.tabula: Otrā pielikuma struktūra

1	Vispārīgā informācija
2	Tīkla struktūra
3	Pakalpojumi
4	Ieņēmumi
Mazumtirdzniecība	
5	Fiksētais tīkls: Piekļuves nodrošināšana galalietotājiem
6	Fiksētais tīkls: Iekšzemes izsaukumu ilgums
7	Fiksētais tīkls: Starptautiskā noslodze
8	Fiksētais tīkls: Starptautiskā noslodze
9	Fiksētais tīkls: Sasaistītie un citi pakalpojumi
10	Fiksētais tīkls: Operatora izvēle/numura saglabāšanas pakalpojums
11	Fiksētais tīkls: Ieņēmumi
12	Mobilais tīkls: Galalietotāji/noslodze
13	Mobilais tīkls: Numura saglabāšanas pakalpojums
14	Mobilais tīkls: Ieņēmumi
15	Interneta piekļuves pakalpojumi: Abonēšana
16	Interneta piekļuves pakalpojumi: Ieņēmumi
17	Taksofoni
18	Taksofoni: Ieņēmumi
19	Nomātās līnijas: Galalietotājiem
20	Nomātās līnijas: Ieņēmumi no galalietotājiem
21	Radio vai televīzijas programmu izplatīšanas pakalpojumi: Abonēšana
22	Radio vai televīzijas programmu izplatīšanas pakalpojumi: Ieņēmumi
Vairumtirdzniecība	
23	Piekļuve abonentlīnijai vairumtirdzniecībā
24	Piekļuve abonentlīnijai vairumtirdzniecībā: Ieņēmumi
25	Piekļuve abonentlīnijai vairumtirdzniecībā: līniju skaits
26	Starpsavienojums: Vispārīgā informācija
27	Starpsavienojums: Starptautiskā noslodze
28	Starpsavienojums: Iekšzemes noslodze
29	Starpsavienojums: Ieņēmumi
30	Starpsavienojums: Maksājumi citiem komersantiem
31	Radio vai televīzijas programmu izplatīšanas pakalpojumi: lietotāji
32	Radio vai televīzijas programmu izplatīšanas pakalpojumi: Ieņēmumi un tarifi
33	Nomāto līniju vairumtirdzniecība: vispārīgie jautājumi
34	Nomātās līnijas - vairumtirdzniecība
35	Nomātās līnijas - vairumtirdzniecība: Ieņēmumi un tarifi
36	Piekļuve un savienojumu uzsākšana publiskajā mobilajā telefonu tīklā
37	Piekļuve un savienojumu uzsākšana publiskajā mobilajā telefonu tīklā: Ieņēmumi
38	Piekļuve un savienojumu uzsākšana publiskajā mobilajā telefonu tīklā: Noslodze

3.2. Informācijas vākšana

3.2.1. Izmantotā informācija

Komisija tirgus definēšanai un tirgus analīzei izmanto šādu informāciju:

- datus, kas tieši iegūti no tirgus dalībniekiem, tiem iesniedzot informāciju uz speciālu Komisijas izstrādātu anketu jautājumiem (anketu dati, iepriekš minēto Noteikumu 1. un 2.pielikumi);
- datus, kas netieši iegūti no lietotājiem un komersantiem tirgus analīzes rezultātā (tirgus analīzes dati);
- publiski pieejamus datus, piemēram, statistisko informāciju (publiskie dati);
- datus, kas ir Komisijas rīcībā par tirgus dalībnieku (komersantu) iepriekšējo rīcību Komisijas darbības laikā (dati par tirgus dalībnieku rīcību).

3.2.2. Noteikumu par tirgus analīzei nepieciešamās informācijas apjomu un iesniegšanas kārtību, 1. pielikums

Līdz 2007. gada 15. novembrim Komisija saskaņā ar Noteikumiem saņēma tirgus analīzei nepieciešamo informāciju (1.pielikums) par 2007.gada pirmo pusgadu no 362 komersantiem (85 % no visiem reģistrētajiem komersantiem). Pamatojoties uz šiem datiem, Komisija noteica tos komersantus, kuriem nosūtāms Noteikumu 2. pielikums par 2005. un 2006. gadu. Komisija uzskata, ka informācija iegūta no visiem tiem komersantiem, kuri var ietekmēt analīzes rezultātu.

Komersantu sniegtā informācija atbilstoši Komisijas iedalījumam:

5.tabula: Piedāvātie pakalpojumi

Pakalpojums	komersantu skaits
Balss telefonijas pakalpojumu sniegšana	62
tai skaitā:	
Piekļuves nodrošināšana galalietotājiem	36
Iekšzemes sarunas	40
Starptautiskās sarunas	43
2. Nomāto līniju pakalpojumu sniegšana	35
tai skaitā:	
Nomāto līniju pakalpojumu sniegšana galalietotājiem	14
Nomāto līniju pakalpojumu sniegšana vairumtirdzniecībā citiem elektronisko sakaru komersantiem	16
3. Atsaistītas piekļuves pakalpojumu sniegšana (t.sk. daļēji atsaistītas piekļuves)	0
4. Internet piekļuves pakalpojumu sniegšana, izņemot balss telefoniju	243
5. Latvijas Republikas teritorijā sniegtie viesabonēšanas pakalpojumi publiskajā mobilajā telefona tīklā	5
6. Radio vai televīzijas programmu izplatīšanas pakalpojumu sniegšana publiskajā elektronisko sakaru tīklā	43
tai skaitā:	
vairumtirdzniecībā	1
mazumtirdzniecībā	28
7. Platjoslas piekļuves vairumtirdzniecībā sniegšana	8
8. Piekļuves un izsaukumu veikšanas pakalpojumu sniegšana publiskajā mobilajā telefona tīklā	3
9. Starpsavienojumu pakalpojumu sniegšana	27
tai skaitā:	
Savienojumu uzsākšana fiksētajā tīklā	12
Savienojumu pabeigšana	17
Tranzīta pakalpojumi fiksētajā tīklā	12

Līdz 2008. gada 1. septembrim Komisija saskaņā ar Noteikumiem saņēma tirgus analīzei nepieciešamo informāciju (1.pielikums) par 2007.gada otro pusgadu no 371 komersantiem (82,81 % no visiem reģistrētajiem komersantiem). Pamatojoties uz šiem datiem, Komisija noteica tos komersantus, kuriem nosūtāms Noteikumu 2. pielikums par 2007. gadu. Komisija uzskata, ka informācija iegūta no visiem tiem komersantiem, kuri var ietekmēt tirgus analīzes rezultātu.

Komersantu sniegtā informācija atbilstoši Komisijas iedalījumam:

6.tabula: Piedāvātie pakalpojumi

Pakalpojums	komersantu skaits
Balss telefonijas pakalpojumu sniegšana	59
tai skaitā:	
Piekļuves nodrošināšana galalietotājiem	39
Iekšzemes sarunas	49
Starptautiskās sarunas	45
2. Nomāto līniju pakalpojumu sniegšana	40
tai skaitā:	
Nomāto līniju pakalpojumu sniegšana galalietotājiem	21
Nomāto līniju pakalpojumu sniegšana vairumtirdzniecībā citiem elektronisko sakaru komersantiem	18
3. Atsaistītas piekļuves pakalpojumu sniegšana (t.sk. daļēji atsaistītas piekļuves)	0
4. Internet piekļuves pakalpojumu sniegšana, izņemot balss telefoniju	230
5. Latvijas Republikas teritorijā sniegtie viesabonēšanas pakalpojumi publiskajā mobilajā telefona tīklā	
6. Radio vai televīzijas programmu izplatīšanas pakalpojumu sniegšana publiskajā elektronisko sakaru tīklā	41
tai skaitā:	3
vairumtirdzniecībā	
mazumtirdzniecībā	32
7. Platjoslas piekļuves vairumtirdzniecībā sniegšana	4
8. Piekļuves un izsaukumu veikšanas pakalpojumu sniegšana publiskajā mobilajā telefona tīklā	5
9. Starpsavienojumu pakalpojumu sniegšana	27
tai skaitā:	
Savienojumu uzsākšana fiksētajā tīklā	11
Savienojumu pabeigšana	21
Tranzīta pakalpojumi fiksētajā tīklā	13

3.2.3. Noteikumu par tirgus analīzei nepieciešamās informācijas apjomu un iesniegšanas kārtību 2. pielikums

Komisija vāca datus par tirgus situāciju divos posmos:

Pirmais posms:

Saskaņā ar Noteikumu 5. punktu Komisija, izvērtējot informāciju, kuru komersanti ir iesnieguši, noteica tos komersantus, kuru attiecīgā sniegtā elektronisko sakaru pakalpojuma kopējais īpatsvars ir ne vairāk kā 95% dilstošā secībā no attiecīgā elektronisko sakaru pakalpojuma sniegšanas kopējiem ieņēmumiem, kuriem līdz 2007. gada 13. novembrim jāsniedz Komisijai tiem nosūtītās Noteikumu 2. pielikuma veidlapas (saskaņā ar to sniegtajiem pakalpojumiem):

- balss telefonijas pakalpojumu sniegšana mobilajā elektronisko sakaru tīklā: piekļuves nodrošināšana galalietotājiem
4. komersanti.

7.tabula : Komersanti, kuriem jāsniedz dati par balss telefonijas pakalpojumu sniegšanu mobilajā elektronisko sakaru tīklā; piekļuves nodrošināšana galalietotājiem

	Komersants	Ieņēmumi (LVL)	Tirgus daļa
SIA	Latvijas Mobilais Telefons SIA		
SIA	Tele2		
SIA	BITE Latvija		
AS	Telekom Baltija		

- balss telefonijas pakalpojumu sniegšana mobilajā elektronisko sakaru tīklā, iekšzemes izsaukumi:
4. komersanti.

8.tabula : Komersanti, kuriem jāsniedz dati par balss telefonijas pakalpojumu sniegšanu mobilajā elektronisko sakaru tīklā; iekšzemes izsaukumi

	Komersants	Ieņēmumi (LVL)	Tirgus daļa
SIA	Latvijas Mobilais Telefons SIA		
SIA	Tele2		
SIA	ZetCOM		
SIA	BITE Latvija		

- balss telefonijas pakalpojumu sniegšana mobilajā elektronisko sakaru tīklā, starptautiskās sarunas:
4. komersanti.

9.tabula : Komersanti, kuriem jāsniedz dati par balss telefonijas pakalpojumu sniegšanu mobilajā elektronisko sakaru tīklā; starptautiskie izsaukumi

	Komersants	Ieņēmumi (LVL)	Tirgus daļa
SIA	Latvijas Mobilais Telefons SIA		
SIA	Tele2		
SIA	BITE Latvija		
AS	Telekom Baltija		

- balss telefonijas pakalpojumu sniegšana fiksētajā elektronisko sakaru tīklā: piekļuves nodrošināšana galalietotājiem:
4. komersanti.

10.tabula : Komersanti, kuriem jāsniedz dati par balss telefonijas pakalpojumu sniegšanu fiksētajā elektronisko sakaru tīklā; piekļuves nodrošināšana galalietotājiem

	Komersants	Ieņēmumi (LVL)	Tirgus daļa
SIA	Lattecom		
AS	Telekom Baltija		
SIA	BALTKOM TV SIA		
SIA	TELENET		

- balss telefonijas pakalpojumu sniegšana fiksētajā elektronisko sakaru tīklā, iekšzemes izsaukumi:
4. komersanti.

11.tabula : Komersanti, kuriem jāsniedz dati par balss telefonijas pakalpojumu sniegšanu fiksētajā elektronisko sakaru tīklā; iekšzemes izsaukumi

	Komersants	Ieņēmumi (LVL)	Tirgus daļa
SIA	Lattelecom		
AS	BALTKOM TV SIA		
SIA	CSC TELECOM		
AS	Telekom Baltija		

- balss telefonijas pakalpojumu sniegšana fiksētajā elektronisko sakaru tīklā: starptautiskie izsaukumi
10. komersanti.

12.tabula : Komersanti, kuriem jāsniedz dati par balss telefonijas pakalpojumu sniegšanu fiksētajā elektronisko sakaru tīklā; starptautiskie izsaukumi

	Komersants	Ieņēmumi (LVL)	Tirgus daļa
SIA	Lattelecom		
AS	Master Telecom		
SIA	TELEKOMUNIKĀCIJU GRUPA		
AS	Telekom Baltija		
SIA	CSC TELECOM		
SIA	TELEFANT		
SIA	BALTKOM TV SIA		
SIA	FINORS TELEKOM		
SIA	TELE2 TELECOM		
SIA	TELENETS		

- nomāto līniju pakalpojumu sniegšana galalietotājiem:
4 komersanti.

13.tabula: Komersanti, kuriem jāsniedz dati par nomāto līniju pakalpojumu sniegšanu galalietotājiem

	Komersants	Ieņēmumi (LVL)	Tirgus daļa
SIA	Lattelecom	[Redacted]	[Redacted]
SIA	TELIA LATVIJA		
SIA	LINX TELECOMMUNICATIONS LATVIA		
SIA	Baltcom Fiber	-	-

Viens komersants (SIA „Baltcom Fiber”) 1. pielikumā nenorādīja vai tas sniedz nomātas līnijas vairumtirdzniecībā vai mazumtirdzniecībā. No SIA „Baltcom Fiber” tāpēc tika pieprasīti dati gan par nomāto līniju pakalpojumu sniegšanu galalietotājiem gan par nomāto līniju pakalpojumu sniegšanu vairumtirdzniecībā.

- nomāto līniju pakalpojumu sniegšana vairumtirdzniecībā:
8 komersanti.

14.tabula: Komersanti, kuriem jāsniedz dati par nomāto līniju pakalpojumu sniegšanu vairumtirdzniecībā

	Komersants	Ieņēmumi (LVL)	Tirgus daļa
AS	LATVENERGO	[Redacted]	[Redacted]
VAS	Latvijas Valsts radio un televīzijas centrs		
SIA	OPTRON		
SIA	Lattelecom		
VAS	Latvijas Dzelzceļš		
SIA	Radio Telecommunication Network		
SIA	Livas		
SIA	Baltcom Fiber		

Viens komersants (SIA „Baltcom Fiber”) 1. pielikumā nenorādīja vai tas sniedz nomātas līnijas vairumtirdzniecībā vai mazumtirdzniecībā. No SIA „Baltcom Fiber” tāpēc tika pieprasīti dati gan par nomāto līniju pakalpojumu sniegšanu galalietotājiem, gan par nomāto līniju pakalpojumu sniegšanu vairumtirdzniecībā.

- atsaistītas piekļuves pakalpojumu sniegšana:
1 komersants.

15.tabula: Komersanti, kuriem jāsniedz dati par atsaistītas piekļuves pakalpojumu sniegšanu

	Komersants	Ieņēmumi (LVL)	Tirgus daļa
SIA	Lattelecom	[Redacted]	[Redacted]

- interneta piekļuves pakalpojumu sniegšana, izņemot balss telefonijas pakalpojumus:

Komisija vēl nav pieprasījusi informāciju par interneta piekļuves pakalpojuma nodrošināšanu mazumtirdzniecībā.

- Latvijas Republikas teritorijā sniegtie viesabonēšanas pakalpojumi: Līdz ar Eiropas Parlamenta un Padomes 2007.gada 27.jūnija regulas Nr.717/2007 par viesabonēšanu publiskajos mobilo telefonsakaru tīklos Kopienā un grozījumiem Direktīvā 2002/21/EK stāšanos spēkā 2007.gada 30.jūnijā, Komisija ar tirgus analīzi saistīto pasākumu ietvaros vairs neplāno apkopot datus par starptautiskās viesabonēšanas pakalpojumiem.
- radio vai televīzijas programmu izplatīšanas pakalpojumu: Sakarā ar tirgus Nr. 18 vēlo analīzi Komisija vēl nav pieprasījusi informāciju par radio vai televīzijas programmu izplatīšanas pakalpojumiem.
- platjoslas piekļuves vairumtirdzniecībā: 5 komersanti.

6.tabula: Komersanti, kuriem jāsniedz dati par platjoslas piekļuvi vairumtirdzniecībā

	Komersants	Ieņēmumi (LVL)	Tirgus daļa
SIA	VERSIJA		
SIA	Baltcom IP		
SIA	Lattelecom		
SIA	Datagrupa.lv		
SIA	TALK POINT		

- piekļuves un izsaukumu veikšanas pakalpojumu sniegšana publiskajā mobilajā telefonu tīklā: 2 komersanti.

17.tabula: Komersanti, kuriem jāsniedz dati par piekļuves un izsaukumu veikšanas pakalpojumu sniegšanu publiskajā mobilajā telefonu tīklā

	Komersants	Ieņēmumi (LVL)	Tirgus daļa
SIA	Latvijas Mobilais Telefons SIA		
SIA	BITE Latvija		

- starpsavienojuma pakalpojums mobilajā elektronisko sakaru tīklā: 4 komersanti.

18.tabula: Komersanti, kuriem jāsniedz dati par starpsavienojumu pakalpojumiem mobilajā elektronisko sakaru tīklā

	Komersants	Ieņēmumi (LVL)	Tirgus daļa
SIA	Tele2		
SIA	Latvijas Mobilais Telefons SIA		
SIA	BITE Latvija		
AS	Telekom Baltija		

- starpsavienojums fiksētajā elektronisko sakaru tīklā:
Savienojumu uzsākšana
4 komersanti.

19.tabula: Komersanti, kuriem jāsniedz dati par starpsavienojumu pakalpojumiem fiksētajā elektronisko sakaru tīklā, savienojumu uzsākšana

	Komersants	Ieņēmumi (LVL)	Tirgus daļa
SIA	Lattelecom		
SIA	IT Group		
AS	LATVENERGO		
SIA	TELENET		

- starpsavienojums fiksētajā elektronisko sakaru tīklā:
savienojumu pabeigšana. Saskaņā ar Noteikumu 5., 6., 7., 8. punktu Komisija, nosūtīja 2. pielikuma veidlapas 16 komersantiem. Sakarā ar īpašo situāciju 9. tīrgū (ņemot vērā tirgus definīciju, ka katrs elektronisko sakaru tīkls ir savs individuāls tirgus, visi komersanti, kas sniedz savienojumu pabeigšanas pakalpojumus elektronisko sakaru tīklā ir komersanti ar būtisku ietekmi tīrgū), Komisija papildu pieprasīja arī datus no komersantiem, kuri sāka sniegt savienojumu pabeigšanas pakalpojumus 2007. gadā, vai no komersantiem, kuriem ir vismaz viens starpsavienojuma līgums un kuri nodrošina balss telefonijas piekļuves pakalpojumus galalietotājiem fiksētajā elektronisko sakaru tīklā, pavisam 22 komersantiem.

20.tabula: Komersanti, kuriem jāsniedz dati par starpsavienojumu pakalpojumiem fiksētajā elektronisko sakaru tīklā; savienojumu pabeigšana

	Komersants	Ieņēmumi (LVL)	Tirgus daļa
SIA	Lattelecom		
AS	Telekom Baltija		
SIA	CSC TELECOM		
AS	LATVENERGO		
VAS	Latvijas Dzelzceļš		
SIA	TELEKOMUNIKĀCIJU GRUPA		
SIA	TELENETS		
SIA	AUGSTCELTNE		
SIA	Datagrupa.lv		
SIA	UNISTARS		
SIA	FINORS TELEKOM		
SIA	DIRECT		
SIA	D-COM		
SIA	LATTELENET	BIT	
SIA	MASTER TELECOM		
SIA	OPTRON	BIT	
SIA	BALTKOM TV SIA	BIT	
SIA	SIGIS	BIT	
SIA	TELE2 TELECOM	BIT	
SIA	TELENET		
SIA	Interneta Pasaule		
SIA	HIG Serviss Baltija		

- starpsavienojuma pakalpojums fiksētajā elektronisko sakaru tīklā, tranzīts:
4 komersanti.

21.tabula: Komersanti, kuriem jāsniedz dati par starpsavienojumu pakalpojumiem fiksētajā elektronisko sakaru tīklā; tranzīts

	Komersants	Ieņēmumi (LVL)	Tirgus daļa
SIA	Lattelecom		
AS	Telekom Baltija		
SIA	IT Group		
SIA	CSC TELECOM		

Otrais posms:

Saskaņā ar Noteikumu 5. punktu Komisija, izvērtējot informāciju, kuru komersanti ir iesnieguši, noteica tos komersantus, kuru attiecīgā sniegtā elektronisko sakaru pakalpojuma kopējais īpatsvars ir ne vairāk kā 95% dilstošā secībā no attiecīgā elektronisko sakaru pakalpojuma sniegšanas kopējiem ieņēmumiem, kuriem līdz 2008. gada 8., 15. oktobrim vai 17. oktobrim (tikai interneta piekļuves pakalpojumu sniedzējiem) jāsniedz Komisijai tiem nosūtītās Noteikumu 2. pielikuma veidlapas (saskaņā ar to sniegtajiem pakalpojumiem):

- balss telefonijas pakalpojumu sniegšana mobilajā elektronisko sakaru tīklā, piekļuves nodrošināšana galalietotājiem:
4 komersanti.

22.tabula : Komersanti, kuriem jāsniedz dati par balss telefonijas pakalpojuma sniegšanu mobilajā elektronisko sakaru tīklā; piekļuves nodrošināšana galalietotājiem

	Komersants	Ieņēmumi (LVL)	Tirgus daļa
SIA	Latvijas Mobilais Telefons SIA		
SIA	Tele2		
SIA	Bite Latvija		
AS	Telekom Baltija		

- balss telefonijas pakalpojumu sniegšana mobilajā elektronisko sakaru tīklā, iekšzemes izsaukumi:
4 komersanti.

23.tabula : Komersanti, kuriem jāsniedz dati par balss telefonijas pakalpojuma sniegšanu mobilajā elektronisko sakaru tīklā; iekšzemes izsaukumi

	Komersants	Ieņēmumi (LVL)	Tirgus daļa
SIA	Latvijas Mobilais Telefons SIA		
SIA	Tele2		
SIA	Zetcom		
SIA	Bite Latvija		

- balss telefonijas pakalpojumu sniegšana mobilajā elektronisko sakaru tīklā, starptautiskie izsaukumi :
4 komersanti.

24.tabula : Komersanti, kuriem jāsniedz dati par balss telefonijas pakalpojuma sniegšanu mobilajā elektronisko sakaru tīklā; starptautiskie izsaukumi

	Komersants	Ieņēmumi (LVL)	Tirgus daļa
SIA	Latvijas Mobilais Telefons SIA		
SIA	Tele2		
SIA	Bite Latvija		
SIA	Zetcom		

- balss telefonijas pakalpojumu sniegšana fiksētajā elektronisko sakaru tīklā, piekļuves nodrošināšana galalietotājiem:
4 komersanti.

25.tabula : Komersanti, kuriem jāsniedz dati par bals telefonijas pakalpojumu sniegšanu fiksētajā elektronisko sakaru tīklā; piekļuves nodrošināšana galalietotājiem

	Komersants	Ieņēmumi (LVL)	Tirgus daļa
SIA	Lattelecom		
AS	Telekom Baltija		
SIA	BALTKOM TV SIA		
SIA	IME PLUSS		

- bals telefonijas pakalpojumu sniegšana fiksētajā elektronisko sakaru tīklā, iekšzemes izsaukumi:
6 komersanti.

26.tabula : Komersanti, kuriem jāsniedz dati par bals telefonijas pakalpojumu sniegšanu fiksētajā elektronisko sakaru tīklā; iekšzemes izsaukumi

	Komersants	Ieņēmumi (LVL)	Tirgus daļa
SIA	Lattelecom		
AS	LATVENERGO		
SIA	BALTKOM TV SIA		
SIA	CSC TELECOM		
AS	Telekom Baltija		
SIA	MWTV		

- bals telefonijas pakalpojumu sniegšana fiksētajā elektronisko sakaru tīklā starptautiskie izsaukumi:
14 komersanti.

27.tabula : Komersanti, kuriem jāsniedz dati par bals telefonijas pakalpojumu sniegšanu fiksētajā elektronisko sakaru tīklā; starptautiskie izsaukumi

	Komersants	Ieņēmumi (LVL)	Tirgus daļa
SIA	Lattelecom		
SIA	MASTER TELECOM		
SIA	Telekomunikāciju grupa		
AS	Telekom Baltija		
SIA	Telefant		
SIA	CSC TELECOM		
SIA	BALTKOM TV SIA		
SIA	TELE2 TELECOM		
SIA	TELENETS		
SIA	SIGIS		
SIA	Finors Telekom		
SIA	MWTV		
SIA	LATTELENET		
SIA	Datagrupa.lv		

- nomāto līniju pakalpojumu sniegšana galalietotājiem:
5 komersanti.

28.tabula: Komersanti, kuriem jāsniedz dati par nomāto līniju pakalpojumu sniegšanu galalietotājiem

	Komersants	Ieņēmumi (LVL)	Tirgus daļa
SIA	Lattelecom		
SIA	EQUANT LATVIA Ltd		
SIA	VELS		
SIA	CITYNET		
SIA	TELIA LATVIJA		

Viens komersants (SIA „EQUANT LAVIA ltd”) 1. pielikumā nenorādīja vai tas sniedz nomātas līnijas pakalpojumus vairumtirdzniecībā vai mazumtirdzniecībā. No SIA „EQUANT LAVIA ltd” tāpēc tika pieprasīti dati gan par nomāto līniju pakalpojumu sniegšanu galalietotājiem gan par nomāto līniju pakalpojumu sniegšanu vairumtirdzniecībā.

- nomāto līniju pakalpojumu sniegšana vairumtirdzniecībā:
8 komersanti.

29.tabula: Komersanti, kuriem jāsniedz dati par nomāto līniju pakalpojumu sniegšanu vairumtirdzniecībā

	Komersants	Ieņēmumi (LVL)	Tirgus daļa
AS	LATVENERGO		
VAS	Latvijas Valsts radio un televīzijas centrs		
SIA	OPTRON		
SIA	Lattelecom		
SIA	Baltcom Fiber		
VAS	Latvijas Dzelzceļš		
SIA	Radio Telecommunication Network		
SIA	EQUANT LATVIA Ltd		

Viens komersants (SIA „EQUANT LAVIA ltd”) 1. pielikumā nenorādīja vai tas sniedz nomātas līnijas vairumtirdzniecībā vai mazumtirdzniecībā. No SIA „EQUANT LAVIA ltd” tāpēc tika pieprasīti dati gan par nomāto līniju pakalpojumu sniegšanu galalietotājiem gan par nomāto līniju pakalpojumu sniegšanu vairumtirdzniecībā.

- atsaistītas piekļuves abonentlīnijām pakalpojumu sniegšana:
2 komersanti.

30.tabula: Komersanti, kuriem jāsniedz dati par atsaistītas piekļuves abonentlīnijām

	Komersants	Ieņēmumi (LVL)	Tirgus daļa
SIA	FASTNETS		
SIA	Lattelecom		

- interneta piekļuves pakalpojumu sniegšana, izņemot balss telefonijas pakalpojumus:
96 komersanti.

31.tabula: Komersanti, kuriem jāsniedz dati par interneta piekļuves pakalpojumu sniegšanu, izņemot balss telefonijas pakalpojumus

	Komersants	Ieņēmumi (LVL)	Tirgus daļa
SIA	Lattelecom		
SIA	TELECENTRS		
SIA	TELIA LATVIJA		
SIA	LATNET Serviss		
SIA	Balticom		
AS	Telekom Baltija		
SIA	MĪTS LV		
SIA	Interneta Pasaule		
SIA	IZZI		
SIA	DAUTKOM TV		
SIA	IZZI COM		
SIA	BALTKOM TV SIA		
SIA	PRONETS		
SIA	Bite Latvija		
SIA	MFL Serviss		
SIA	OPTILINE		
SIA	LIVAS NET		
SIA	BALTINET DATA		
AS	LATVENERGO		
SIA	TELENET		
SIA	OSTKOM		
SIA	MPE NETS		
SIA	Kopideja		
SIA	Lattelecom Technology		
LU aģentūra	LATVIJAS UNIVERSITĀTES MATEMĀTIKAS UN INFORMĀTIKAS INSTITŪTS		
SIA	Elektrons & K		
SIA	PROMEDIA		
SIA	BAS GRUPA		
SIA	TEKALATS		
SIA	Infonet sistēmas		
SIA	TERABITS		
SIA	CITYNET		
SIA	MICROLINES		
SIA	SkaTVis		
SIA	FASTNETS		
SIA	DATU TEHNOLOĢIJU GRUPA		
SIA	NEOLAINS		
SIA	VIS IT		
SIA	MIKRONET		
SIA	TECHNONET		
SIA	Media Centrs "Kurzeme"		
SIA	JUCOM		

SIA	DT KOMUNIKĀCIJAS
SIA	ALDEMS
SIA	UNISAT
SIA	Baltijas telekomunikāciju tīkli
SIA	UNINET
SIA	NEONETS
SIA	4 NETS
SIA	UNISTARS
SIA	JŪLIJA O
SIA	DATORI UN DATORTĪKLI
SIA	LAIN NET
SIA	SL.NET
SIA	ELIDARS
SIA	Studio 7 PRO
SIA	GP SYSTEMS
SIA	GLOBAL DVA
SIA	Datagrupa.lv
SIA	MWTV
SIA	A TECHNOLOGIES
SIA	LV DATS
SIA	JUNIK
SIA	GROTEKS
SIA	ILVA Ltd
SIA	MAKSINETS
SIA	SV NETS
SIA	LATVIJAS DATORU TĪKLI
SIA	IZZI Ultracom
SIA	SALASPILS DATORU TĪKLI UN INFORMATĪVĀS TEHNOLOĢIJAS
SIA	NITE DATORU SISTĒMAS
SIA	AIRCOM
SIA	ZEDNET
SIA	KENGANETS
SIA	Kurzemes datorcentrs
SIA	LANCOM
SIA	PROMAKS
SIA	ITrisinājumi.lv
SIA	SABĪNA-S
SIA	EVALS
SIA	DEMVAR
SIA	Boldnet
SIA	QWERTY
SIA	RSS LTD.
SIA	PC ABC
SIA	MULTITONE BALT
SIA	OPTRON
SIA	M-Stils
SIA	PROLAIN
SIA	Kurzemes IT
SIA	MICRONET
SIA	Komerccentrs DATI grupa
SIA	ALFA LINKS

SIA	Šilale	
SIA	EIKATIK	
SIA	DATORCENTRS	

- radio vai televīzijas programmu izplatīšanas pakalpojumi vairumtirdzniecībā: 5 komersanti

32.tabula: Komersanti, kuriem jāsniedz dati par radio vai televīzijas programmu izplatīšanas pakalpojumiem vairumtirdzniecībā

	Komersants	Ieņēmumi (LVL)	Tirgus daļa
VAS	Latvijas Valsts radio un televīzijas centrs		
SIA	Valkas Elektrons		
SIA	KTV Universs		
SIA	KTV TELEANSS		
SIA	ZS Lagzdiņas		
SIA	DOBELES TELESAT		

Pieci komersanti (SIA „Valkas Elektrons”, SIA „KTV Universs”, SIA „KTV Teleanss”, SIA „ZS Lagzdiņas” un „SIA „DOBELES TELESAT”) 1. pielikumā nenorādīja vai tie sniedz radio vai televīzijas programmu izplatīšanas pakalpojumus vairumtirdzniecībā vai mazumtirdzniecībā. No šiem pieciem komersantiem tāpēc tika pieprasīti dati gan pakalpojumu sniegšanu galalietotājiem gan par pakalpojumu sniegšanu vairumtirdzniecībā.

- radio vai televīzijas programmu izplatīšanas pakalpojumi mazumtirdzniecībā: 21 komersanti

33.tabula: Komersanti, kuriem jāsniedz dati par radio vai televīzijas programmu izplatīšanas pakalpojumiem mazumtirdzniecībā

	Komersants	Ieņēmumi (LVL)	Tirgus daļa
SIA	BALTKOM TV SIA		
SIA	IZZI		
SIA	DAUTKOM TV		
SIA	TELEVIDEOTĪKLS		
SIA	FAO		
SIA	OSTKOM		
SIA	LIVAS KTV		
SIA	Elektrons & K		
SIA	SkaTVis		
SIA	ELEKTRONS S		
SIA	Radošā apvienība "MODĒMS"		
SIA	ARDI		
SIA	RĪGAS RADIOTRANSLĀCIJA		
SIA	L.A.T.		
SIA	Lattelecom		
SIA	Elektrons		
SIA	KTV Universs	-	-
SIA	Valkas Elektrons	-	-
SIA	KTV TELEANSS	-	-
SIA	ZS Lagzdiņas	-	-
SIA	DOBELES TELESAT	-	-

Pieci komersanti (SIA „Valkas Elektrons”, SIA „KTV Universs”, SIA „KTV Teleanss”, SIA „ZS Lagzdiņas” un „SIA „DOBELES TELESAT”) 1. pielikumā nenorādīja vai tie sniedz radio vai televīzijas programmu izplatīšanas pakalpojumus vairumtirdzniecībā vai mazumtirdzniecībā. No šiem pieciem komersantiem tāpēc tika pieprasīti dati gan pakalpojumu sniegšanu galalietotājiem gan par pakalpojumu sniegšanu vairumtirdzniecībā.

- platjoslas piekļuve vairumtirdzniecībā:
5 komersanti.

34.tabula: Komersanti, kuriem jāsniedz dati par platjoslas piekļuvi vairumtirdzniecībā

	Komersants	Ieņēmumi (LVL)	Tirgus daļa
SIA	VERSIJA		
SIA	Baltcom IP		
SIA	Lattelecom		
SIA	Datagrupa.lv		
SIA	IZZI COM		

- piekļuves un izsaukumu veikšanas pakalpojumu sniegšana publiskajā mobilajā telefona tīklā:
2 komersanti.

35.tabula: Komersanti, kuriem jāsniedz dati par piekļuvi un izsaukumu veikšanas pakalpojumu sniegšanu publiskajā mobilajā telefonu tīklā

	Komersants	Ieņēmumi (LVL)	Tirgus daļa
SIA	Latvijas Mobilais Telefons SIA		
SIA	Bite Latvija		

- starpsavienojuma pakalpojums mobilajā elektronisko sakaru tīklā: 4 komersanti.

36.tabula: Komersanti, kuriem jāsniedz dati par starpsavienojumu pakalpojumiem mobilajā elektronisko sakaru tīklā

	Komersants	Ieņēmumi (LVL)	Tirgus daļa
SIA	Tele2		
SIA	Latvijas Mobilais Telefons SIA		
SIA	Bite Latvija		
AS	Telekom Baltija		

- starpsavienojuma pakalpojums fiksētajā elektronisko sakaru tīklā, savienojumu uzsākšana: 5 komersanti.

37.tabula: Komersanti, kuriem jāsniedz dati par starpsavienojumu pakalpojumiem fiksētajā elektronisko sakaru tīklā, savienojumu uzsākšana

	Komersants	Ieņēmumi (LVL)	Tirgus daļa
SIA	LATTELENET		
SIA	Lattelecom		
SIA	CSC TELECOM		
SIA	IT Group		
AS	LATVENERGO		

Viens komersants (SIA „LATTELENET”) 1. pielikumā neuzrādīja, kādus starpsavienojumu pakalpojumus tas sniedz.

- starpsavienojums fiksētajā elektronisko sakaru tīklā : savienojumu pabeigšana. Saskaņā ar Noteikumu 5., 6., 7., 8. punktu Komisija, nosūtīja 2. pielikuma veidlapas 16 komersantiem. Sakarā ar īpašo situāciju 3. tirgū (ņemot vērā tirgus definīciju, ka katrs elektronisko sakaru tīkls ir savs individuāls tirgus, visi komersanti, kas sniedz savienojumu pabeigšanas pakalpojumus elektronisko sakaru tīklā ir komersanti ar būtisku ietekmi tirgū), Komisija papildu pieprasīja arī datus no komersantiem, kuri sāka sniegt savienojumu pabeigšanas pakalpojumus 2008. gadā, un no komersantiem, kuriem ir vismaz viens starpsavienojuma līgums un kuri nodrošina balss telefonijas pakalpojumu kopā ar piekļuves nodrošināšanu galalietotājiem fiksētajā elektronisko sakaru tīklā, pavisam 17 komersantiem.

38.tabula: Komersanti, kuriem jāsniedz dati par starpsavienojumu pakalpojumiem fiksētajā elektronisko sakaru tīklā; savienojumu pabeigšana

	Komersants	Ieņēmumi (LVL)	Tirgus daļa
SIA	Lattelecom		
SIA	LATTELENET		
AS	Telekom Baltija		
SIA	CSC TELECOM		
VAS	Latvijas Dzelzceļš		
SIA	Interneta Pasaule		
AS	LATVENERGO		
SIA	Telekomunikāciju grupa		
SIA	TELENETS		
SIA	Augstceltne		
SIA	Datagrupa.lv		
SIA	TELENET		
SIA	TELE2 TELECOM		
SIA	UNISTARS		
SIA	Finors Telekom		
SIA	Direct		
SIA	D-COM		

Viens komersants (SIA „LATTELENET”) 1. pielikumā nenorādīja, kādus starpsavienojumu pakalpojumus tas sniedz.

- Starpsavienojuma pakalpojums fiksētajā elektronisko sakaru tīklā: tranzīts
6 komersanti.

39.tabula: Komersanti, kuriem jāsniedz dati par starpsavienojumu pakalpojumiem fiksētajā elektronisko sakaru tīklā; tranzīts

	Komersants	Ieņēmumi (LVL)	Tirgus daļa
SIA	LATTELENET		
AS	Lattelecom		
SIA	CSC TELECOM		
SIA	IT Group		
AS	Telekom Baltija		
SIA	OPTRON		

Viens komersants (SIA „LATTELENET”) 1. pielikumā nenorādīja, kādus starpsavienojumu pakalpojumus tas sniedz.

3.2.4. Anketa par platjoslas pakalpojumu sniegšanu

Saskaņā ar „Noteikumu par Sabiedrisko pakalpojumu regulēšanas komisijai iesniedzamo informāciju” 14.punktu komersants, kas sniedz publiskos interneta piekļuves pakalpojumus, divas reizes gadā iesniedz Komisijai informāciju par nodrošināto platjoslas pieslēgumu skaitu 40.tabulā atspoguļotajā formā.

40.tabula: Anketa par publiskajiem interneta piekļuves pakalpojumiem izmantojot platjoslas sistēmas

Lietotāji/ pieslēguma datu pārraides ātrums	DSL līniju skaits, kas tiek nodrošinātas izmantojot:				Piekļuves līniju skaits, kas tiek nodrošinātas izmantojot:							
	Pilnīgu piekļuvi abonent- līnijai	Kopēju piekļuvi abonent- līnijai	Piekļuvi datu plūsmai	Tālāk pārdošanu (pārpār- došana)	Fiksēto bezvadu piekļuvi	Kabeļa modemu	Nomātās līnijas	Optiku	Satelītu	Elektriskās līnijas	Ethernet protokolu	Citus (norādīt)
Fiziskas personas ≥144 Kbit/s līdz < 2 Mbit/s												
Juridiskas personas ≥144 Kbit/s līdz < 2 Mbit/s												
Fiziskas personas ≥2 Mbit/s līdz < 10 Mbit/s												
Juridiskas personas ² ≥2 Mbit/s līdz < 10 Mbit/s												
Fiziskas personas > 10 Mbit/s												
Juridiskas personas < 10 Mbit/s												

4. Konkrētais tirgus

4.1. Jaunajā Ieteikumā minētais tirgus

Ziņojums sagatavots par šādu jaunajā Ieteikumā minēto tirgu:
platjoslas piekļuves vairumtirdzniecība (turpmāk - tirgus 5)

Tirgus 5 ir identisks ar tirgu 12, kas ir minēts Eiropas Komisijas 2003.gada 11.februāra 2003/311/EK rekomendācijā par konkrētajiem preču un pakalpojumu tirgiem elektronisko sakaru nozarē, kuros var būt nepieciešama *ex ante* (apsteidzoša) regulēšana saskaņā ar Direktīvu 2002/21/EK.

4.2. Attiecīgie pakalpojumi

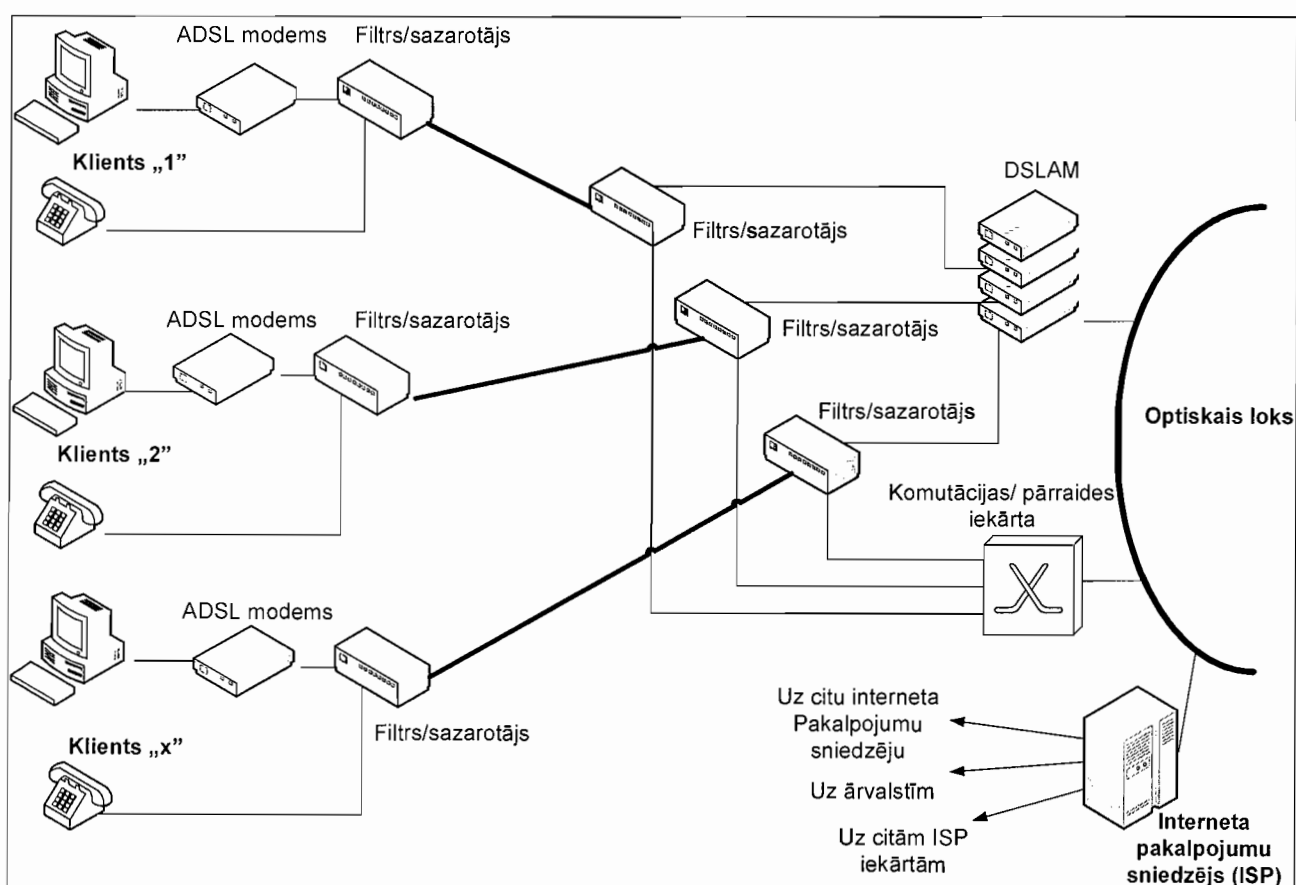
4.2.1. Piekļuve datu plūsmai

Piekļuve datu plūsmai ir vēsturiskā operatora (operators, kas darbojās elektronisko sakaru tirgū pirms tirgus atvēršanas) ciparu abonentlīnijas pakalpojumu nodrošināšana

citiem elektronisko sakaru komersantiem, lai tie varētu piedāvāt galalietotājiem platjoslas piekļuves internetam. Piekļuve datu plūsmai attiecas uz gadījumiem, kad pamatoperators uzstāda augsta ātruma piekļuves posmu (link) lietotāja telpās (piemēram, uzstādot ADSL iekārtas un veicot konfigurāciju tā lokālajā piekļuves tīklā) un tad šo posmu (linku) padara pieejamu trešajām pusēm, lai tiem dotu iespēju nodrošināt augsta ātruma pakalpojumus lietotājiem. Pamatoperators var arī nodrošināt pārraides pakalpojumus tā konkurentiem, lai trafiku nogādātu augstākā tīkla hierarhijas līmenī, kurā jaunajiem ienācējiem varētu būt platjoslas piekļuve.

Eiropā xDSL (tā skaitā arī SDSL vai VDSL) risinājumi ir visnozīmīgākā platjoslas piekļuves tehnoloģija. Ir iespējams piedāvāt xDSL platjoslas piekļuves izmantojot piekļuvi datu plūsmai.

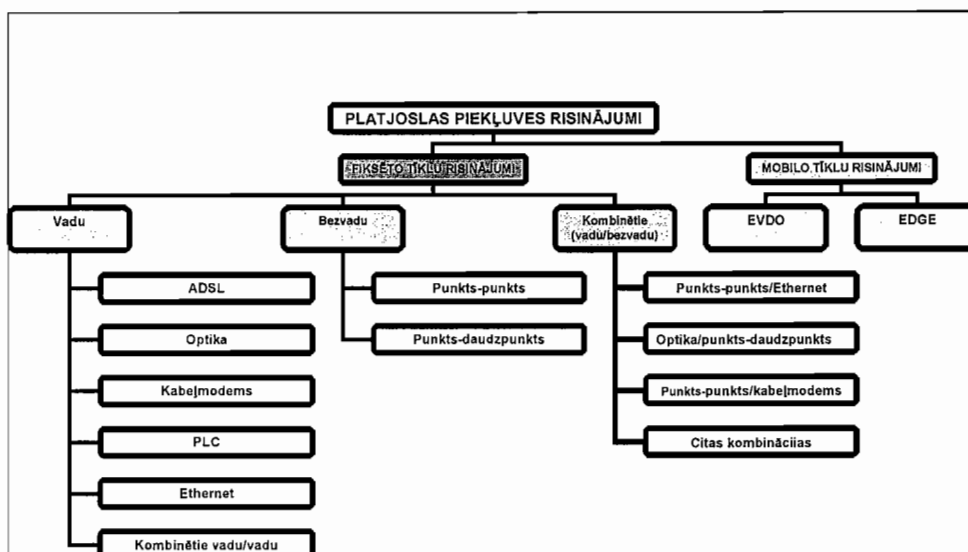
1. attēls. ADSL risinājums



4.2.2. Citi risinājumi

Pastāv daudz platjoslas interneta piegādes iespējamie risinājumi, izmantojot gan vadu, gan bezvadu, gan kombinētos risinājumus.

2. attēls. Potenciāli platjoslas risinājumi

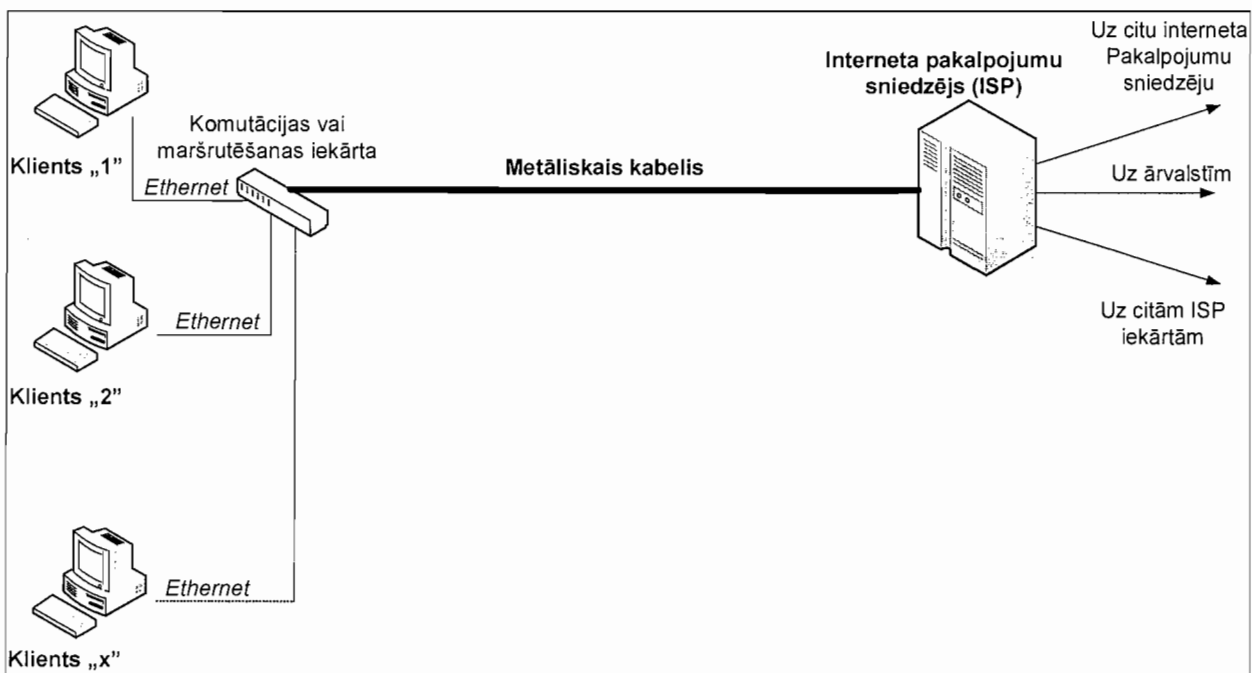


a) Ethernet protokols

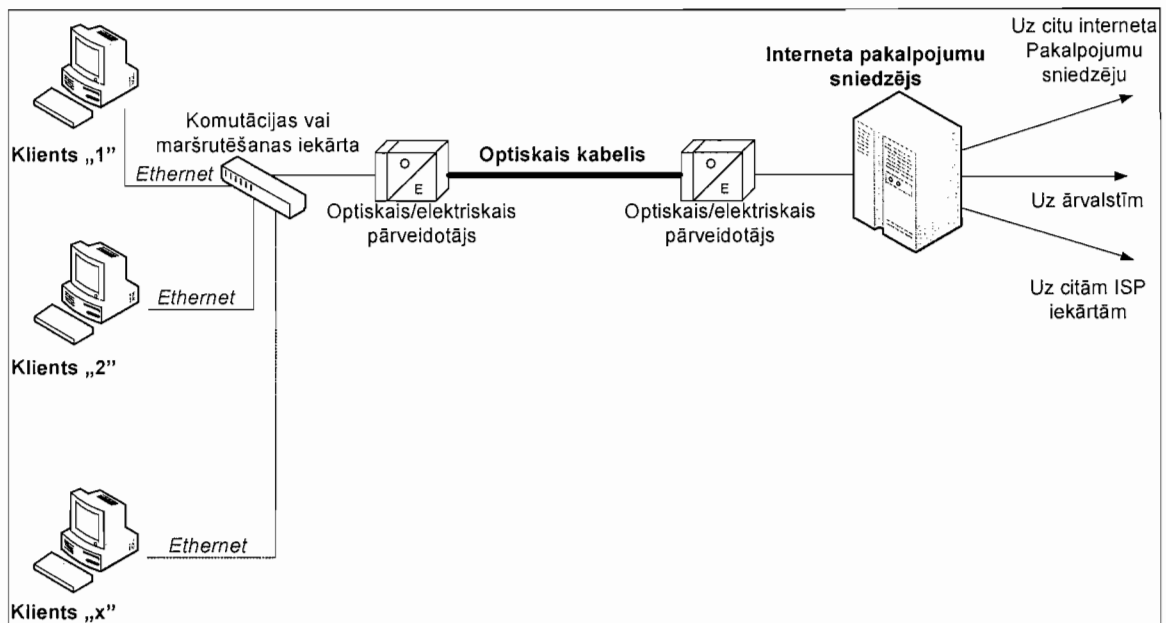
Ethernet protokols ir lokālo tīklu protokols atbilstoši ISO/IEC 8802-3 „Information technology – Telecommunications and information exchange between systems – Local and metropolitan area networks – Specific requirements – Part 3: Carrier sense multiple access with collision detection (CSMA/CD) access method and physical layer specifications”. Ethernet kā platjoslas interneta piegādes risinājums ir lietojams tikai kombinācijā ar optiskā kabeļa vai citiem vadu vai bezvadu risinājumiem.

Ethernet protokola risinājumi:

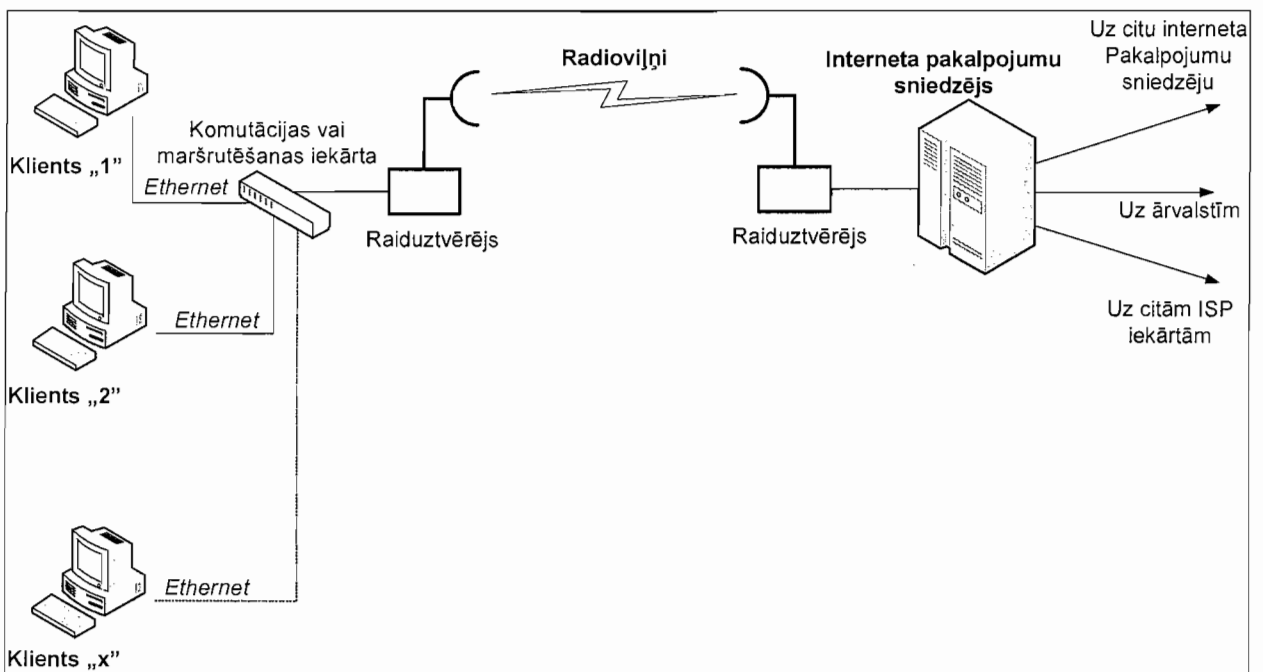
3. attēls. Kombinētais risinājums: ethernet un metāliskie kabeļi



4. attēls. Kombinētais risinājums: ethernet un optiskie kabeļi

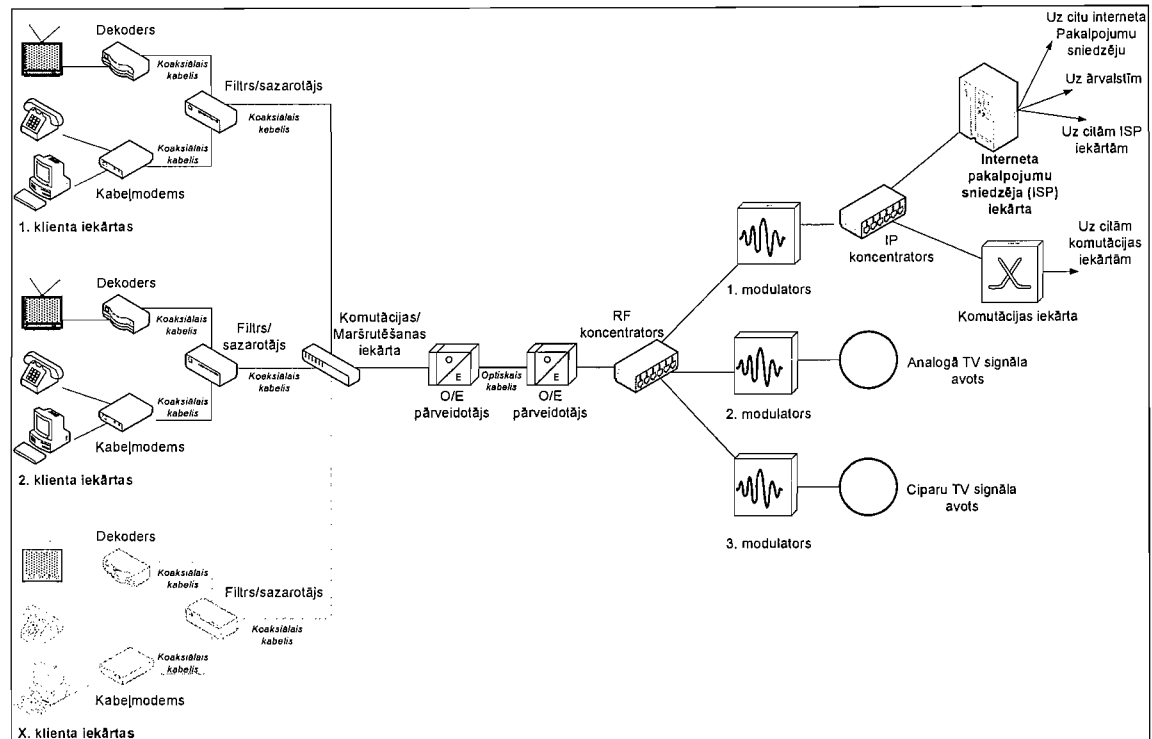


5. attēls. Kombinētais risinājums: ethernet ar bezvadu risinājumu



b) Kabelmodema risinājums

6. attēls. Kabelmodema risinājums

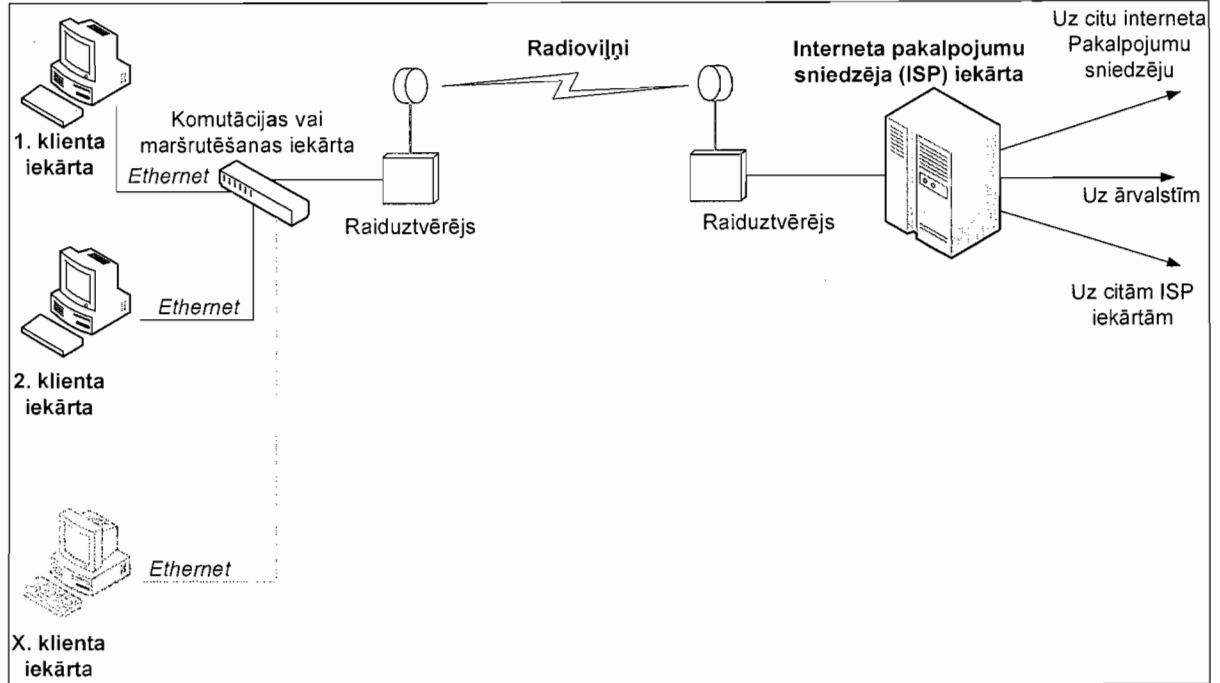


c) Platjoslas piekļuve izmantojot elektriskās līnijās (elektroniskie sakari par elektriskajām līnijām [*power line communication*], turpmāk - PLC)

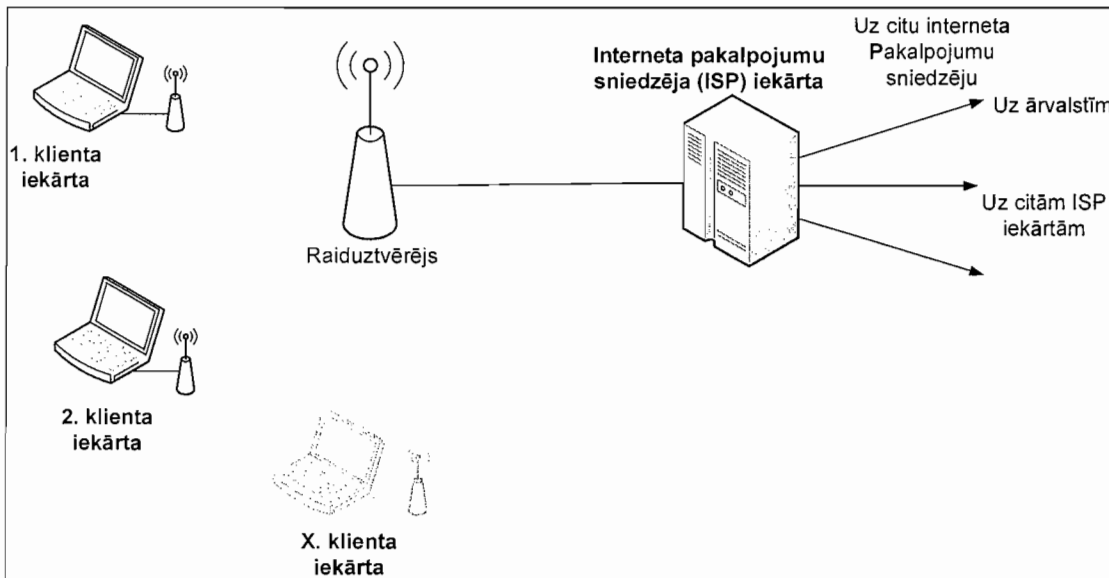
Platjoslas piekļuves risinājums izmantojot PLC ir tehnoloģija, kas atļauj transportēt interneta datu paketes caur elektriskajām līnijām. Lai izmantotu PLC, galalietotājiem ir vajadzīgs modems, ko var pieslēgt pie kontaktligzdas.

d) Fiksētās bezvadu piekļuves risinājums

7. attēls. Platjoslas piekļuves kombinētais vadu/bezvadu (punkts – punkts konfigurācija) risinājums

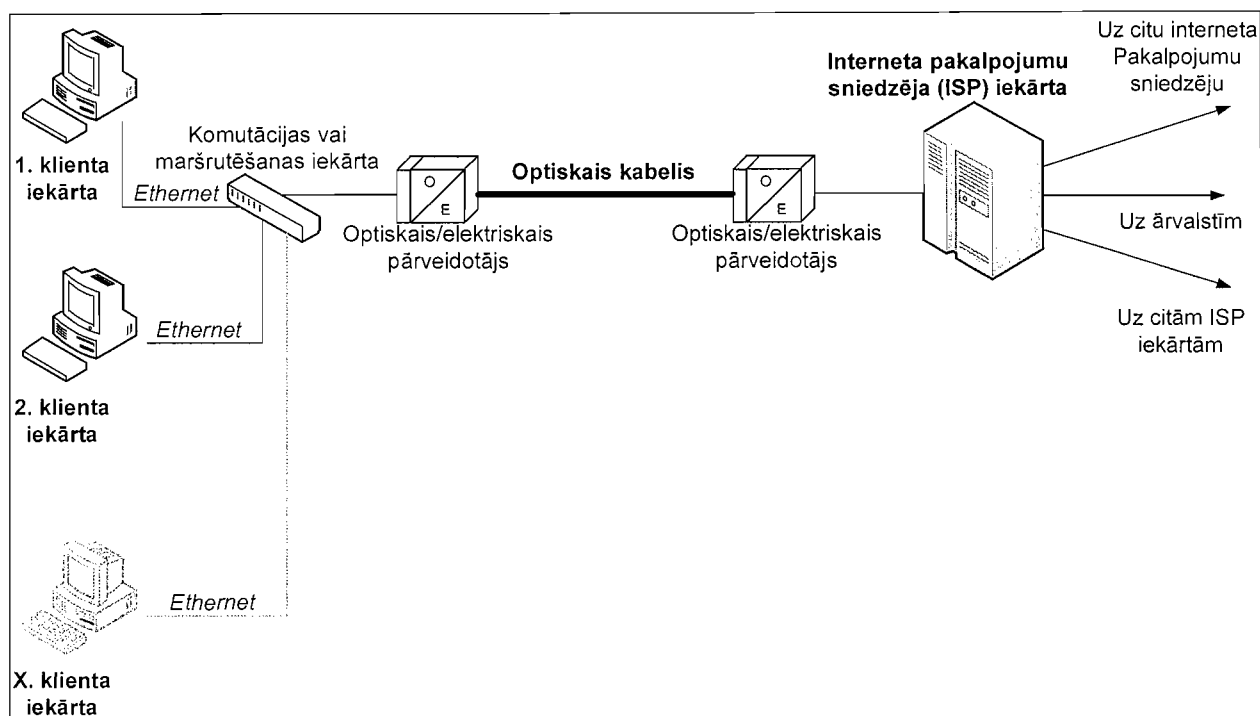


8. attēls. Platjoslas piekļuves bezvadu punkts – daudzpunkts konfigurācijas risinājums



e) Optiskā kabeļa piekļuves risinājums

9. attēls. Platjoslas piekļuves kombinētais vadu risinājums izmantojot optisko kabeļi



4.3. Tirgus situācija

Vairumtirdzniecības platjoslas piekļuves tirgus Latvijā faktiski nepastāv.

4.4. Tirgus dalībnieki

2007.gada 31.decembrī tikai viens komersants nodrošināja platjoslas piekļuves pakalpojumus vairumtirdzniecībā (līniju skaits uz 2007.gada 31.decembri):

- SIA „Lattelecom”: ■■■ piekļuves tālāk pārdošanai, ieņēmumi 2007.gadā: ■■■ LVL
- SIA „Datagrupa.lv” un SIA „TALK POINT” vairs nenodrošina platjoslas piekļuves pakalpojumus vairumtirdzniecībā.
- Tabulās 16 un 34 minētie komersanti, SIA „Datagrupa.lv”, SIA „Baltkom IP” un SIA „IZZI COM” nepiedāvā platjoslas piekļuves pakalpojumus vairumtirdzniecībā, bet starptautiskos interneta pakalpojumus.
- SIA „Versija” neprecīzi aizpildīja 1.pielikumu - tā nenodrošina platjoslas piekļuves pakalpojumus vairumtirdzniecībā, bet interneta piekļuves pakalpojumiem galalietotājiem.

4.4.1 Piedāvātie platjoslas piekļuves pakalpojumi vairumtirdzniecībā

Atbilstoši Komisijas 2007.gada 31.janvāra lēmuma Nr.24 „Par SIA „Lattelecom” būtisku ietekmi platjoslas piekļuves vairumtirdzniecības Latvijas Republikas teritorijā tirgū” prasībām SIA “Lattelecom” ir izstrādājis un publicējis platjoslas piekļuves

pamatpiedāvājumu saskaņā ar Komisijas apstiprinātajiem noteikumiem par pamatpiedāvājuma izstrādes kārtību, iekļaujamo informāciju un publicēšanu.

SIA „Lattelecom” nodrošina komersantiem platjoslas piekļuves vairumtirdzniecībā divos līmeņos:

- Piekļuves punkts DSLAM līmenī, aptverot viena abonentlīniju krosa piekļuves tīkla zonu,
- Piekļuves punkts Interneta protokola (IP) līmenī, aptverot viena reģionāla BRAS (Broadband Remote Access Server) darbības zonu.

Platjoslas piekļuve tiek nodrošināta sniedzot šādus platjoslas piekļuves vairumtirdzniecības pakalpojumus:

- DSLAM augšupielādes datu plūsmas ierīkošana;
- xDSL piekļuves ierīkošana ar Lattelecom filtru un modemu;
- xDSL piekļuves ierīkošana bez Lattelecom filtra un modema;
- xDSL piekļuves abonēšana;
- Atvilces datu plūsmas ierīkošana;
- Atvilces datu plūsmas abonēšana;
- Lattelecom ADSL modema abonēšana.

Tam blakus SIA „Lattelecom” piedāvā citiem komersantiem xDSL platjoslas pieslēgumu vairumtirdzniecībā (turpmāk – tālākpārdošanas pakalpojumi). Ņemot vērā šo piedāvājumu, komersanti vairumtirdzniecības piekļuves pakalpojumus izmanto tālākpārdošanai mazumtirdzniecībā galalietotājiem apvienojumā ar saviem interneta pakalpojumiem (pakalpojumu paka – SIA „Lattelecom” platjoslas pieslēgums ar pārraidi līdz interneta pakalpojumu sniedzēja serverim un cita komersanta interneta pakalpojumi). Komersanti tālāk mazumtirdzniecībā pārdod tieši tādas pasus (pēc pārraides ātruma un kvalitātes) platjoslas piekļuves pieslēgumus, ka SIA „Lattelecom” saviem mazumtirdzniecības klientiem, bet nodrošina atšķirīgus galiekārtu pieslēgumus, saturu piekļuves nosacījumus u.t.t. .

4.4.2 Noslēgtie platjoslas piekļuves vairumtirdzniecības līgumi

Līdz 2008. gada beigām, divi komersanti, [REDACTED], noslēdza līgumus ar SIA „Lattelecom” par platjoslas piekļuves pakalpojumiem vairumtirdzniecībā, bet to ekspluatācija vēl nav uzsākta.

Ar vēl diviem komersantiem tika veiktas sarunas par platjoslas piekļuves līgumu noslēgšanu, bet līgumi vēl nav noslēgti.

Tam blakus 2008.gada beigās 9 komersanti izmantoja SIA „Lattelecom” tālākpārdošanas pakalpojumus. Novērojama tendence samazināties tālākpārdošanas pakalpojumu izmantošanas apjomiem.

4.4.3 Tarifi

Savā platjoslas piekļuves pamatpiedāvājumā SIA „Lattelecom” piedāvā šādus tarifus:

41.tabula: SIA „Lattelecom” publicētie tarifi

Pakalpojums	Ar 100,1000 Mbit/s vai citu ESK nepieciešamo kapacitāti, Lattelecom tehnisko iespēju robežās
DSLAM augšupielādes datu plūsmas ierīkošana (vienreizēja maksa, ar PVN)	336.30 Ls

Pakalpojums	Ar 100Mbit/s kapacitāti	Ar 1000Mbit/s kapacitāti
Atvīlces datu plūsmas ierīkošana (vienreizēja maksa, ar PVN)	1652.00 Ls	1652.00 Ls
Atvīlces datu plūsmas abonēšana (ikmēneša maksājums, ar PVN)	1357.00 Ls	13570.00 Ls

Pakalpojums			
	2Mbit/s/512kbit/s	4Mbit/s/512kbit/s	6Mbit/s/512kbit/s
DSL piekļuves ierīkošana ar Lattelecom filtru un modemu (vienreizēja maksa, ar PVN)	41.30 Ls	41.30 Ls	41.30 Ls
DSL piekļuves ierīkošana bez Lattelecom filtra un modema (vienreizēja maksa, ar PVN)	9.44 Ls	9.44 Ls	9.44 Ls
DSL piekļuves abonēšana (ikmēneša maksājums, ar PVN)	6.84 Ls	9.91 Ls	14.51 Ls
Lattelecom ADSL modema abonēšana (ikmēneša maksājums, ar PVN)	2.54 Ls	2.54 Ls	2.54 Ls

5. Nacionālā konsultācija

Šī ziņojuma publicējamā versija pēc apstiprināšanas publicēta Komisijas tīmekļa vietnē, paredzot termiņu priekšlikumu un komentāru sniegšanai. Atbilstošs paziņojums par konsultāciju uzsākšanu publicēts laikrakstā „Latvijas Vēstnesis”.

6. Konkurences padomes viedoklis

Šis ziņojums nosūtīts Konkurences padomei priekšlikumu un komentāru sniegšanai. Pēc tā saņemšanas, ziņojums tiks papildināts ar Konkurences padomes viedokli.

7. Tirgus definēšana

7.1. Apskatāmā pakalpojuma novērtējums

Lai definētu un nodalītu konkrētos starpsavienojumu tirgus, jāapskata šādi jautājumi:

7.1.1. Kādi pakalpojumi iekļauti konkrētajā tirgū?

Lai atbildētu šo jautājumu pirmkārt jāapskata situācija vairumtirdzniecības pakalpojuma mazumtirdzniecības lejupplūsmas tirgū. Latvijas Republikas teritorijā tiek piedāvātas dažādas platjoslas piekļuves tehnoloģijas. Galvenie platjoslas piekļuves risinājumi ir šādi:

- vadu risinājumi, izmantojot xDSL;
- Ethernet risinājumi;
- kabeļmodema risinājumi;
- bezvadu risinājumi;
- PLC risinājumi;
- optiskā kabeļa risinājumi;
- satelītu risinājumi.

42.tabula: Platjoslas piekļuves tarifi galalietotājiem ¹

xDSL risinājumi fiziskām personām						
abonēšanas maksa LVL/mēneši	līdz 2 Mbit/s		līdz 10 Mbit/s		> 10 Mbit/s	
	tarifs bez PVN	tarifs ar PVN	tarifs bez PVN	tarifs ar PVN	tarifs bez PVN	tarifs ar PVN
SIA Lattelecom	7,63	9,23	12,85	15,55		
xDSL risinājumi juridiskām personām						
abonēšanas maksa LVL/mēneši	līdz 2 Mbit/s		līdz 10 Mbit/s		> 10 Mbit/s	
	tarifs bez PVN	tarifs ar PVN	tarifs bez PVN	tarifs ar PVN	tarifs bez PVN	tarifs ar PVN
SIA Lattelecom	88,98 - 127,12	127,12 - 153,82	39,66- 300,85	47,99 - 364,03		
SIA Latnet Serviss	20,34 - 45,75		64,41 - 113,56			
Ethernet risinājumi						
abonēšanas maksa LVL/mēneši	līdz 2 Mbit/s		līdz 10 Mbit/s		> 10 Mbit/s	
	tarifs bez PVN	tarifs ar PVN	tarifs bez PVN	tarifs ar PVN	tarifs bez PVN	tarifs ar PVN
A/S Balticom				12,10		16,94
SIA Dautkom	4,96 - 9,00	6,00 - 10,89	9,92 - 19,00	12,00 - 22,99		
SIA Baltinet Data			10,00	12,10	13,47 - 29,67	16,30 - 35,90
SIA MFL Serviss			10,00	12,10	13,47 - 29,67	16,30 - 35,90
SIA OSTKOM	6,61 - 13,22		5,79		9,09	
SIA A Technologies		7,30		10,25 - 17,94		
SIA Media Centrs Kurzeme		2,50 - 18,00		12,00 - 18,00		
SIA Aldems				9,50 - 11,16		12,81
SIA Mikronet		7,50		10,00		15,00
SIA Latnet Serviss		5,89 - 8,47		10,00 - 15,00		
SIA SkatVis		7,08 - 8,72		11,85		15,79
SIA Technonet		5,00 - 14,00				
SIA Neolains				3,72 - 7,02		8,26 - 11,57
SIA Microlines		6,05		10,25		12,10 - 17,38
SIA Telia Latvia				11,00 - 16,00		
kabeļmodema risinājumi						
abonēšanas maksa LVL/mēneši	līdz 2 Mbit/s		līdz 10 Mbit/s		> 10 Mbit/s	
	tarifs bez PVN	tarifs ar PVN	tarifs bez PVN	tarifs ar PVN	tarifs bez PVN	tarifs ar PVN
SIA Dautkom	1,96 - 7,00	2,04 - 8,47	8,47 - 17,00	10,25 - 20,57		
SIA "BALTKOM TV"	2,12 - 38,56	2,50 - 45,50	8,90 - 10,59	10,50 - 12,5	14,41 - 19,07	17,00- 22,50
SIA OSTKOM	4,12 - 6,61		9,09-19,83		19,58	
SIA IZZI		4,05 - 10,20		15,33 - 20,46		
SIA SkatVis				12,50		
Optiskā kabeļa risinājumi						
abonēšanas maksa LVL/mēneši	līdz 2 Mbit/s		līdz 10 Mbit/s		> 10 Mbit/s	
	tarifs bez PVN	tarifs ar PVN	tarifs bez PVN	tarifs ar PVN	tarifs bez PVN	tarifs ar PVN
SIA Lattelecom			12,85	15,55		
SIA „Dautkom”		6,00 -9,00		9,00 – 12,00		17,00
SIA Interneta Pasaule		9,50		12,00		17,00
SIA Baltinet Data			10,00	12,10	13,47 - 29,67	16,30 - 35,90
SIA MFL Serviss			10,00	12,10	13,47 - 29,67	16,30 - 35,90
SIA Technonet		5,00 - 10,00		12,00 - 14,00		30,00 - 300,00

¹ Ātrums attiecas uz lejupielādes ātrumu.

Konkrētais tarifa apmērs ir atkarīgs no: ātruma, pakalpojuma nodrošināšanas vietas, datoru skaita, personas statusa (fiziskā vai juridiskā), citiem papildpakalpojumiem.

SIA Telia Latvia				11,00 - 16,00		
Bezvadu risinājumi						
abonēšanas maksa LVL/mēneši	līdz 2 Mbit/s		līdz 10 Mbit/s		> 10 Mbit/s	
	tarifs bez PVN	tarifs ar PVN	tarifs bez PVN	tarifs ar PVN	tarifs bez PVN	tarifs ar PVN
SIA Kopideja		10,00				18,15
SIA A Technologies		11,74		21,43		
SIA Aldems		8,68				
SIA Technonet		5,00 - 12,00				
SIA Microlines		12,10		17,38		
SIA Telia Latvia				11,00 - 16,00		

a) Vadu risinājumi, izmantojot xDSL

Eiropā xDSL (tā skaitā arī SDSL un VDSL) risinājumi ir visnozīmīgākā tehnoloģija. Ir iespējams piedāvāt xDSL platjoslas piekļuves pamatojoties uz piekļuvēm datu plūsmai. Tāpēc ir analizējams, kuri citi platjoslas piekļuves risinājumi ir xDSL aizvietojami.

Izmantojot xDSL tehnoloģiju, lieto vīto metālisko pāri, un šajā gadījumā kā nesējs pārsvarā gadījumu ir parastā abonentlīnija, kas paredzēta balss telefonijas pakalpojuma sniegšanai balss frekvenču joslā ar atbilstošām šādām tehniskām prasībām:

1. cilpas pretestība $R_c \leq 1,2k\Omega$,
kur $R_c = R_{ac} + R_{bc}$;
2. izolācijas pretestība $R_{ab}, R_{az}, R_{bz} \geq 10M\Omega$, mērot pie 500V līdzsprieguma 1 minūti;
3. kapacitātes asimetrija $C_{az}/C_{bz} = 1 \pm 10\%$;
4. cilpas omiskā asimetrija netiek normēta;
5. svešs līdzspriegums $|U_{=ab}|, |U_{=az}|, |U_{=bz}|$ nedrīkst pārsniegt 0,75V, mērot ar mērinstrumentu, kura iekšējā pretestība ir no 500k Ω līdz 1M Ω ;
6. svešs efektīvais maiņspriegums $U_{\sim ab}, U_{\sim az}, U_{\sim bz}$ nedrīkst pārsniegt 0,75V, mērot ar mērinstrumentu, kura iekšējā pretestība ir no 500k Ω līdz 1M Ω .

Abonentlīniju lietojot platjoslas interneta piekļuvei, izmantojot ADSL vai xDSL risinājumus, ir jāņem vērā papildus prasības:

1. Abonentlīnijai, ja to lieto platjoslas interneta piekļuvei, izmantojot ADSL, jāatbilst šādām papildu tehniskām prasībām:
 - 1.1. abonentlīnijas darba vājinājums $\alpha_d \leq 43dB$ datu plūsmas ātrumam 256 kBit/s un $\alpha_d \leq 38 dB$ datu plūsmas ātrumam 2048 kBit/s, mērot pie frekvences $f = 300kHz$ ar mērinstrumentiem, kuru salāgotā pretestība 100 Ω ;
 - 1.2. pārejas vājinājums tuvajā galā starp paralēlām abonentlīnijām vienā kabelī $\alpha_{NEXT} \geq 45dB$, mērot pie frekvences $f = 1MHz$ ar mērinstrumentiem, kuru salāgotā pretestība 100 Ω ;
 - 1.3. pārejas vājinājums tālajā galā starp paralēlām abonentlīnijām vienā kabelī $\alpha_{FEXT} \geq 45dB$, mērot pie frekvences $f = 1MHz$ ar mērinstrumentiem, kuru salāgotā pretestība 100 Ω ;

1.4. trokšņa signāla līmenis abonentlīnijā $L_N \leq -43\text{dBm}$, mērot uz slodzes 100Ω frekvenču diapazonā no 1kHz līdz 1,5MHz ar mērinstrumentu, kura iekšējā pretestība $\geq 12\text{k}\Omega$.

2. Abonentlīnijai, ja to lieto platjoslas interneta piekļuvei, izmantojot HDSL, jāatbilst šādām papildu tehniskām prasībām:

2.1. abonenta līnijas darba vājinājums $\alpha_d \leq 22\text{dB}$ 1-pāru risinājumam, $\alpha_d \leq 27\text{dB}$ 2-pāru risinājumam, $\alpha_d \leq 31\text{dB}$ 3-pāru risinājumam, mērot pie frekvences $f = 150\text{kHz}$ ar mērinstrumentu, kura iekšējā pretestība 135Ω ;

2.2. pārejas vājinājums tuvajā galā starp paralēlām abonentlīnijām vienā kabelī $\alpha_{\text{NEXT}} \geq 40\text{dB}$, mērot pie frekvences $f = 150\text{kHz}$ ar mērinstrumentu, kura iekšējā pretestība 135Ω ;

2.3. pārejas vājinājums tālajā galā starp paralēlām abonentlīnijām vienā kabelī netiek normēts;

2.4. trokšņa signāla līmenis abonentlīnijā $L_N \leq -45\text{dBm}$, mērot uz slodzes 135Ω frekvenču diapazonā no 50Hz līdz 500kHz ar mērinstrumentu, kura iekšējā pretestība $\geq 12\text{k}\Omega$.

Pie tam jāņem vērā vēl divi papildus ierobežojumi:

- Maksimālais pāru skaits vienā kabelī, kas paredzēti elektronisko sakaru pakalpojumu sniegšanai, izmantojot ADSL, HDSL, ir 10% no kopējā pāru skaita. Īpašnieks var noteikt maksimālo pāru skaitu līdz 20% no kopējā pāru skaita, kas paredzēti elektronisko sakaru pakalpojumu sniegšanai, izmantojot ADSL, HDSL.
- Izmantojot ADSL risinājumu jāņem vērā, ka DSLAM darbojas kā koncentrators un lielas noslodzes gadījumā samazināsies platjoslas interneta lietotājiem pieejamais datu pārraides ātrums. Koncentrācijas koeficients ir atkarīgs no ražotāja risinājuma (piemēram, portu skaita), bet aptuveni tas ir 1:10.

xDSL risinājumu iespējams izmantot pieņemot, ka galalietotāja rīcībā ir PSTN abonentlīnija.

b) Ethernet risinājumi

Pieprasījuma puses aizvietojamības novērtējums:

Ethernet risinājums no vienas puses ir stingri ierobežots ņemot vērā attālumu, kādā iespējams nodrošināt platjoslas interneta piegādi izmantojot šo risinājumu, jo šis attālums nedrīkst pārsniegt 100 metrus, atsevišķos gadījumos 200 metrus. Ethernet kā platjoslas interneta piegādes risinājums ir lietojams tikai kombinācijā ar optiskā kabeļa vai citiem vadu vai bezvadu risinājumiem.

Ethernet risinājums tiek izmantots visās iespējamās kombinācijās gan ar vadu, gan bezvadu risinājumiem. Ethernet risinājumu iespējams izmantot daudzstāvu mājās un vismaz lielās pilsētas (salīdzinoši blīvi apdzīvotās teritorijās), tas var kļūt par alternatīvu abonentlīnijai. Laukos (salīdzinoši reti apdzīvotās teritorijās) ethernet risinājumu ieviešana ir stingri ierobežota un šāds ierobežojums attiecas arī xDSL risinājumiem, ja nav pieejama abonentlīnija.

No otras puses ethernet risinājumi atļauj datu pārraides ātrumu līdz 100 Mbit/s un tātad tas ir ātrāks nekā visplašāk izmantotā xDSL tehnoloģija - ADSL. No pieejamības un kvalitātes puses ethernet risinājumi var aizvietot xDSL risinājumus.

Tam blakus ethernet risinājumu tarifi konkurē ar SIA „Lattelecom” xDSL tarifiem (skat 42. tabulā).

Komisija uzskata, ka no pieprasījuma puses xDSL un ethernet risinājumi ir aizvietojami.

Piedāvājuma puses aizvietojamības novērtējums:

Lai piedāvātu platjoslas piekļuves izmantojot ethernet risinājumus, komersantiem nav nepieciešams savs piekļuves vai maģistrālais (*backbone*) tīkls. Šādu platjoslas piekļuves formu iespējams īstenot izmantojot savas vai nomātas līnijas. Komersanti var nodrošināt ethernet risinājumus ar salīdzinoši nelielām sākotnējām investīcijām. Komisija konstatē, ka vismaz vienā virzienā (xDSL – ethernet) ethernet risinājumi var no piedāvājuma puses nodrošināt xDSL risinājumu aizvietojamību.

Komisija uzskata, ka ethernet risinājumi var aizvietot xDSL risinājumus un tātad arī piekļuvi datu plūsmai.

c) Kabeļmodema risinājumi

Pieprasījuma puses aizvietojamības novērtējums:

Kabeļmodema risinājumi dod iespēju izmantot salīdzināmāku asimetrisko datu pārraides ātrumu kā xDSL. Papildus, to iespējams izmantot neatkarīgi no piekļuves, kas tiek izmantota balss telefonijas pakalpojumiem. Sekojoši, kabeļmodema risinājumi, ņemot vērā pakalpojumu kvalitāti ir līdzvērtīgi xDSL, jo xDSL risinājums, ņemot vērā fiksēta tīkla infrastruktūras pieejamību, ir ierobežots.

Papildus, kabeļmodema risinājumu tarifi var konkurēt ar SIA „Lattelecom” xDSL pakalpojumu tarifiem (skat 42. tabulā).

No pieprasījuma puses xDSL un kabeļmodema risinājumi ir aizvietojami.

Piedāvājuma puses aizvietojamības novērtējums:

Piedāvājuma puses aizvietojamību nevar konstatēt, jo nav ticams, ka operatori, kas izmanto kabeļtelevīzijas infrastruktūru var pēkšņi izbūvēt fiksēto telefona tīkla infrastruktūru vai gluži otrādi, fiksētā telefona tīkla operators var ātri reaģēt uz cenu izmaiņām izbūvējot savu kabeļtelevīzijas tīklu.

Secinājums: Ņemot vērā piedāvājuma puses aizvietojamību un ļoti līdzīgus konkurences apstākļus gan kabeļmodema, gan xDSL risinājumu piedāvājumam Komisija konstatē, ka kabeļmodema un xDSL risinājumi ir aizvietojami, lai gan piedāvājuma puses aizvietojamību nevar konstatēt.

d) Bezvadu risinājumi

Pieprasījuma puses aizvietojamības novērtējums:

Bezvadu risinājumi ir alternatīvs piekļuves veids. Tie var nodrošināt līdzīgu kā fiksētie vadu piekļuves risinājumi, ADSL, kvalitāti un ātrumu. Tam blakus bezvadu piekļuves var izmantot piedāvājot (platjoslas) piekļuves arī reģionos, kur nepastāv fiksētā tīklā infrastruktūra.

Tomēr, jāņem vērā, ka bezvadu risinājumiem pastāv stingri nodrošināšanas ierobežojumi, kas saistīti ar elektromagnētisko saderību, kā arī radiopārraide ir atkarīga no laika apstākļiem un dažādiem citiem blakus apstākļiem, kas parasti ietekmē pārraides kvalitāti. Sekojoši, bezvadu risinājumi kā piekļuves risinājumi, ir vairāk piemēroti fiziskām personām kā komersantiem, kam ir nepieciešams noteikts augstākas piekļuves kvalitātes līmenis.

Arī bezvadu risinājumu tarifi var konkurēt ar SIA „Lattelecom” xDSL tarifiem (skat 42. tabulā).

Piedāvājuma puses aizvietojamības novērtējums:

Lai komersants varētu nodrošināt bezvadu piekļuvi publiskajam telefonu tīklam fiksētā vietā, tam ir nepieciešams saņemt radiofrekvenču spektra lietošanas tiesības. Komisija izskata katru radiofrekvenču spektra lietošanas tiesību piešķiršanas, pagarināšanas vai anulēšanas pieprasījumu atsevišķi, ņemot vērā esošo situāciju komercdarbībā elektronisko sakaru nozarē un pieejamo radiofrekvenču resursu apjomu saskaņā ar no Elektronisko sakaru direkcijas saņemto informāciju.

Komisija var rīkot konkursu vai izsoli radiofrekvenču spektra lietošanas tiesību piešķiršanai pēc pieprasījuma par komercdarbībai izmantojamā radiofrekvenču spektra lietošanas tiesību piešķiršanu saņemšanas vai pēc savas iniciatīvas, nesaņemot iepriekš minēto pieprasījumu, saskaņā ar Komisijas apstiprinātajiem Noteikumiem par komercdarbībai izmantojamā radiofrekvenču spektra lietošanas tiesību piešķiršanas, pagarināšanas un anulēšanas kārtību.

Komersantiem ir tiesības izmantot atsevišķas radiofrekvenču joslas, kuras minētas 2009.gada 9.oktobra noteikumos Nr.1151, kā koplietošanas radiofrekvenču joslas bez radiofrekvenču spektra lietošanas tiesību saņemšanas Komisijā tās noteiktajā kārtībā. Koplietojamās radiofrekvenču spektra joslas bezvadu platjoslas datu pārraides sistēmām un bezvadu piekļuves sistēmu, ieskaitot bezvadu lokālo tīklu, radioiekārtām (WAS/RLANs) ir:

1. 2400-2483.5MHz;
2. 5150-5250MHz;
3. 5250-5350MHz;
4. 5470-5725MHz.

Koplietojama radiofrekvenču piešķiruma lietošanas atļauja (turpmāk - atļauja) dod tiesības uzstādīt un lietot radioiekārtas, kuras atbilst atļaujā norādītajām radioiekārtu grupām un darbojas noteiktajās koplietošanas radiofrekvenču joslās vai radiofrekvenču kanālos, ievērojot atļaujā un normatīvajos aktos norādītās vispārējās tehniskās prasības, kā arī radiofrekvenču spektra izmantošanas nosacījumus un ierobežojumus. Atļaujā noteiktajās koplietošanas radiofrekvenču joslās vai radiofrekvenču kanālos atļauts nodarboties ar komercdarbību, nesaņemot radiofrekvenču spektra lietošanas tiesības.

Trūkums koplietojamām radiofrekvenču spektra joslām:

Koplietojama radiofrekvenču piešķiruma lietošanas atļauja ir izstrādāta tā, lai ikviens elektronisko sakaru komersants, kas koplietojamā radiofrekvenču joslā darbotos, netraucētu citam elektronisko sakaru komersantam. Tas nozīmē, ka tehniskās prasības ir ierobežojošas attiecībā uz maksimālo efektīvo izstaroto jaudu un izmantošanas nosacījumiem- šīs prasības neļauj komersantam nodrošināt lielu bezvadu platjoslas datu pārraides pārklājuma rādīšus un augstu datu pārraides ātrumu.

Secinājums: Izvērtējot pieprasījuma puses un piedāvājuma puses aizvietojamību, un ļoti līdzīgus konkurences apstākļus gan bezvadu risinājumiem, gan xDSL risinājumu piedāvājumam Komisija konstatē, ka bezvadu risinājumi un xDSL risinājumi ir aizvietojami, lai gan piedāvājuma puses aizvietojamību nevar konstatēt.

e) PLC risinājumi

PLC risinājuma izmantošana ir stingri ierobežota ar starojumu (radiotraucējumiem), kas rodas radiofrekvenču diapazonā, un šo traucējumu iemesls ir nesēja (elektrisko kabeļu, vadu) īpatnības un atbilstošās nodrošināšanas aparatūras tehnoloģija. Komisijas rīcībā esošā informācija liecina, ka nav neviena komersanta, kas izmanto PLC piekļuves pakalpojumu nodrošināšanai Latvijas Republikā.

Tāpēc Komisija nevar pilnvērtīgi novērtēt aizvietojamības apstākļus un uzskata, ka PLC risinājumi nevar aizvietot xDSL risinājumus. Sekojoši, PLC nevar tikt iekļauti konkrētajā tirgū.

f) Optiskā kabeļa risinājumi

Optiskā kabeļa risinājumiem nav piekļuves nodrošināšanas ierobežojumu (tādos kontekstā, kādā tiek apskatīta pakalpojumu nodrošināta izmantojot šo risinājumu) tādiem parametriem kā līnijas garumam vai signāla vājinājumam ar nosacījumu, ka optiskā kabeļa risinājumi (*fiber to the door* vai *fiber to the desk*, vai *fiber to the cabinet*) Latvijas Republikā nav plaši izplatīti (skat. 43. tabulu).

43.tabula: Tīkla struktūra Latvijā 2007. gadā

2007	Latttelecom		Latvenergo		Latvijas Dzelzceļš		Telia Latvia		Telekom Baltija	
	km	%	km	%	km	%	km	%	km	%
Savienošanas līniju garums (kilometri)										
- no tām metāliskais kabelis										
- no tām optiskās šķiedras kabelis										
- no tām bezvadu										
Piekļuves līniju garums (kilometri)										
- no tām metāliskais kabelis										
- no tām optiskās šķiedras kabelis										
- no tām bezvadu										

Ņemot vērā, ka

- optiskās šķiedras kabeļa daļa SIA „Latttelecom” piekļuves tīklā pēdējo trīs gadu laikā pieauga jau par 4 % (no ██████ % 2005. g. līdz ██████ % 2007. g.) un
- ir (vismaz) vēl divi komersanti (SIA „Telia Latvia” un VAS „Latvijas Dzelzceļš”), kuri investē optiskās šķiedras kabeļa infrastruktūrā piekļuves tīkla līmenī,

Komisija secina, ka ir nepārprotama, tomēr lēna, tendence aizvietot metāliskos kabeļus ar optisko šķiedru kabeļiem piekļuves tīkla līmenī.

Pietiekoši plaši tiek lietoti optiskie kabeļi kombinācijā ar citiem tehnoloģiskajiem risinājumiem, galvenokārt ar metāliskās vītā pāra līnijas infrastruktūru piekļuves tīklā vai *ethernet* protokolu.

Tam blakus optiskā kabeļa risinājumu tarifi var konkurēt ar SIA „Lattelecom” ADSL tarifiem (skat 42. tabulā).

Secinājums: Ņemot vērā optisko kabeļu risinājuma pārklājumu Latvijā, Komisija uzskata, ka optiskā kabeļa risinājumi vismaz vietējā vai reģionālā līmenī var aizvietot platjoslas piekļuves pakalpojumu un līdz ar to, optisko kabeļu risinājumi iekļaujami konkrētajā tirgū.

g) Satelītu risinājumi

Saskaņā ar Komisijas rīcībā esošo informāciju ir tikai viens komersants (SIA „UNISAT”, kas nodrošina ■■■ piekļuves, tirgus daļa: ■■■ %), kas izmanto satelītu risinājumi divvirzienu datu plūsmas nodrošināšanai nolūkā piedāvāt platjoslas piekļuvi.

Tam blakus, novērtējot SIA „UNISAT” tarifu līmeni, Komisija secina, ka pastāv nozīmīgas starpības:

- satelītu risinājumu izmantošanai ir nepieciešama satelīta antena, modems un konvertori;
- pastāv datu apjomu ierobežojumi atkarībā no tarifa plāna (1,2 GB līdz 6 GB mēnesī)

Pakalpojuma mazā īpatsvara dēļ Komisija principā nevar pilnvērtīgi novērtēt aizvietojamības apstākļus. Bet lielo sākotnējo izmaksu sakarā uzskata un ierobežotas izmantošanas dēļ, Komisija secina, ka satelītu risinājumi nevar aizvietot xDSL risinājumus. Sekojoši, satelītu risinājumi nevar tikt iekļauti konkrētajā tirgū.

7.1.2. Vai tālāk pārdošana ir iekļauta konkrētajā tirgū?

Tālāk pārdošana nenodrošina komersantiem iespēju, veidot savus elektronisko sakaru pakalpojumus. Komersants ir pilnībā atkarīgs no operatora, kas piedāvā platjoslas piekļuves tālāk pārdošanu un no piedāvātā tālāk pārdošanas produkta iezīmēm un pakalpojumu sniegšanas īpašībām. Komersantam tālāk pārdodot pakalpojumu nav iespēju to padarīt atšķirīgu no operatora piedāvāta pakalpojuma. Piekļuves datu plūsmai gadījumā komersants var kontrolēt pakalpojuma kvalitāti un var grozīt pakalpojumu.

Komisija konstatē, ka tālāk pārdošana nevar aizvietot xDSL risinājumus.

7.1.3. Vai mobilie platjoslas risinājumi ir iekļauti konkrētajā tirgū?

Pieprasījuma puses aizvietojamības novērtējums:

Mobilos platjoslas piekļuves risinājumus (3 G tehnoloģijas, EDGE u. c.) kvalitātes ziņā var salīdzināt ar xDSL.

Galvenā atšķirība starp platjoslas piekļuvi risinājumiem fiksētajām tīklam un mobilo platjoslas piekļuvi ir piekļuves mobilitāte. Mobilā platjoslas piekļuve nav piesaistīta konkrētai vietai, respektīvi, galalietotājam nav jāatrodas konkrētā fiksētā vietā, lai izmantotu platjoslas pakalpojumus. Teorētiski fiksēto piekļuvi var aizvietot ar mobilo piekļuvi, taču mobilo piekļuvi nevar aizvietot ar fiksēto piekļuvi.

Nepieciešams novērtēt arī tarifu līmeņus. Komisija secina, ka pastāv nozīmīga cenu starpība starp mobilajiem platjoslas piekļuves pakalpojumiem un xDSL risinājumiem, jo mobilo tīklu gadījumā:

- tarifi tiek aprēķināti atbilstoši pārraidītajam noslodzes apjomam;
- tarifu plānos pastāv datu apjoma pārraides ierobežojums..

Sekojoši, iespējamās izmaksas normālos apstākļos ir augstākas nekā xDSL piekļuves gadījumā, par ko parasti maksā tikai fiksētu abonēšanas maksu nevis apmaksā faktisko izmantošanu.

Ņemot vērā šīs ievērojami atšķirīgās cenu politikas un ar tām saistītās izmaksas galalietotājiem, mobilie platjoslas piekļuves risinājumi no pieprasījuma puses nevar aizvietot xDSL.

Piedāvājuma puses aizvietojamības novērtējums:

Piedāvājuma puses aizvietojamība nepastāv, jo ir atšķirīgi tehnoloģiskie un administratīvie piekļuves nodrošināšanas apstākļi. Principā komersants, kas sniedz xDSL pakalpojumus var arī piedāvāt mobilo platjoslas piekļuvi, bet tikai tādā gadījumā, ja tā rīcība ir radiofrekvenču spektrs. Radiofrekvenču izmantošanas atļauju saņemšanai pastāv objektīvi ierobežojumi.

Komisija konstatē, ka mobilie platjoslas risinājumi nav iekļaujami tirgū Nr. 5.

7.1.4. Vai šaurjoslas piekļuves pakalpojumi ir iekļauti konkrētajā tirgū?

Pieprasījuma puses aizvietojamības novērtējums:

Galalietotājiem ir iespēja izmantot šaurjoslas piekļuves (telefona piekļuves) datu pārraidei, tomēr izmantojot šaurjoslas piekļuvi nav iespējams nodrošināt datu pārraides ātrumu, kas būtu salīdzināms ar platjoslas piekļuves ātrumu un sekojoši, daudzu platjoslas pakalpojumu izmantojamība ir ierobežota. Papildus, šaurjoslas piekļuves pakalpojumu tarifu sistēma nenodrošina galalietotājiem iespēju saņemt laikā neierobežotu datu pārraides savienojumu, kas ir nepieciešams, lai nodrošinātu pakalpojumus reāla laika mērogā (piemēram *VoIP*).

Komisija konstatē, ka no pieprasījuma puses aizvietojamība nepastāv.

Piedāvājuma puses aizvietojamības novērtējums:

Arī no piedāvājuma puses aizvietojamību nevar konstatēt. Komersantam, kas sniedz šaurjoslas piekļuves pakalpojumus, lai piedāvātu platjoslas piekļuves pakalpojumus, nepieciešams izbūvēt vai attīstīt savu elektronisko sakaru tīklu (piemēram ISDN-tīklu). Komersants to nevar īstenot tik īsā laikā, lai nodrošinātu savlaicīgu reakciju uz norisēm tirgū. Papildus, ar izbūvi vai attīstību saistītās investīcijas būtu tik augstas, ka ir apšaubāms, ka tās būtu ekonomiski pamatotas.

Pēc piedāvājuma un pieprasījuma puses aizvietojamības novērtējuma Komisija konstatē, ka šaurjoslas piekļuves pakalpojumi nevar tikt iekļauti tirgū Nr. 5.

7.1.5. Starpība starp Rekomendācijā minētajiem tirgiem Nr. 4 un Nr. 5 un tajos piedāvātajiem pakalpojumiem

Rekomendācijā tirgus Nr. 4 ir definēts šādā veidā:

„vairumtirdzniecības piekļuve (fiziskai) tīkla infrastruktūrai (ieskaitot kopēju vai pilnībā atsaistīto piekļuvi) fiksētā vietā”.

Pieprasījuma puses aizvietojamības novērtējums:

Komersanti pieprasa platjoslas piekļuvi vairumtirdzniecībā, lai nodrošinātu platjoslas piekļuves pakalpojumus saviem lietotājiem mazumtirdzniecībā.

Lai komersants, kas līdz šim piedāvājis tikai xDSL vai citus platjoslas piekļuves pakalpojumus varētu izmantot atsaistītas piekļuves platjoslas pakalpojumu sniegšanai, tam būtu vajadzīgs savs piekļuves tīkls vismaz līdz krosa (*cross*) līmenim, kur komersants varētu pieslēgties atsaistītām metāliskām abonentlīnijām. Komersants to nevar īstenot tik īsā laikā, lai nodrošinātu savlaicīgu reakciju uz norisēm tirgū. Papildus, ar izbūvi vai attīstību saistītās investīcijas būtu tik augstas, ka ir apšaubāms, ka tās būtu ekonomiski pamatotas.

No otras puses komersants, kas izmanto atsaistītu piekļuvi, nevar to aizvietot ar piekļuvi datu plūsmai (*bit stream*). Izmantojot piekļuvi datu plūsmai tas var tikai nodrošināt platjoslas pakalpojumus, nevis nodrošināt balss telefonijas pakalpojumus.

Komisija konstatē, ka no pieprasījuma puses aizvietojamība nepastāv.

Piedāvājuma puses aizvietojamības novērtējums:

Komersants, kas sniedz platjoslas piekļuves vairumtirdzniecībā pakalpojumus varētu sniegt atsaistītas piekļuve metāliskajām abonentlīnijām pakalpojumus tikai tad, kad tā rīcība būtu visi nepieciešamie tīkla elementi, vispirms - piekļuves tīkls. Saskaņā ar Komisijas rīcībā esošo informāciju Latvijas Republikā ir neliels to komersantu skaits, kuriem ir šāda iespēja.

Komisija secina, ka piedāvājuma puses aizvietojamība nepastāv.

Pēc piedāvājuma un pieprasījuma puses aizvietojamības novērtējuma Komisija konstatē, ka tirgi Nr. 5 un tirgus Nr. 4 ir atsevišķi tirgi.

7.1.6. Starpība starp rekomendācijas tirgus Nr. 5 un nomāto līniju tirgu Nr. 6

Principā, iespējams izmantot nomātas līnijas platjoslas datu pārraidei, tomēr nomātās līnijas parasti nodrošina lielāku datu pārraides ātrumu nekā piekļuve datu plūsmai un ir nepieciešami vairāki nomāto līniju (piem. maģistrālie vai gala posmi) segmenti. Tādejādi, normālos apstākļos nomātas līnijas cenas ir augstākas nekā piekļuves datu plūsmai cenas. Sekojoši, aizvietojamību ierobežo datu pārraides ātrums.

Papildus, nomātas līnijas ir konkrēti punkts-punkts (*point-to-point*) savienojumi un tāpēc tie atšķiras no piekļuves tīkliem, jo nomāto līniju pakalpojumu sniegšanas gadījumā netiek izmantotas iekārtas, lai nodrošinātu noslodzes koncentrāciju un maršrutizāciju. Lai izmantojot nomātas līnijas izveidotu tīkla struktūru, kas nodrošinātu tehniskās iespējas salīdzināmas ar piekļuvi datu plūsmai, komersantiem jāērēķinās ar ievērojamām investīcijām.

Komisija nesaskata ekonomisku pamatojumu šādām investīcijām, kā arī to sekojošo rentabilitāti un konstatē, ka nomātas līnijas nevar aizvietot piekļuvi datu plūsmai.

7.1.7. Vai platjoslas piekļuves fiziskām personām un juridiskām personām veido vienotu tirgu?

Vairumtirdzniecības līmenī iedalījums starp lietotāju grupām nav pamatots šādu iemeslu dēļ:

- 1) Pakalpojuma pieprasījuma nav galalietotājs, bet cits komersants. Citam komersantam nav pienākuma informēt pakalpojumu nodrošinājušo komersantu ar informāciju par pakalpojuma izmantošanas mērķiem.
- 2) Platjoslas piekļuves cena un kvalitāte ir neatkarīga no galalietotājiem.

Komisija konstatē, ka ir kopējs platjoslas piekļuves tirgus. Iedalījums pa galalietotāja grupām nav nepieciešams un var rasties juridiska raksturu problēmas.

7.2. Ģeogrāfiskā mēroga novērtējums

Nepieciešams analizēt, vai visā Latvijas Republikas teritorijā ir iespējam izmantot platjoslas piekļuves pakalpojumus. Ņemot vērā Latvijas Republikā esošos īpašos apstākļus ar salīdzinoši zemu fiksētā tīkla blīvumu, Komisija nevar konstatēt pakalpojumu vispārpieejamību.

Tomēr divi apsvērumi norāda uz to, ka konkrētā tirgus ģeogrāfiskais mērogs ir Latvijas Republikas teritorija:

- 1) Analizējot situāciju, kad paralēli pastāv viens vai vairāki fiksētie vai kabeļtelevīzijas tīkli, nepieciešams nesamērīgi liels izejas datu apjoms, jo nepieciešams novērtēt katru pilsētu, iespējams, pat katru ielu.
- 2) Nepamatoti detalizēta analīze varētu izkropļot konkurences apstākļu analīzes rezultātu, jo tādā gadījumā šis process novestu uz rezultāta, ka katra piekļuve ir savs tirgus.

Komisija uzskata, ka konkrētā tirgus ģeogrāfiskais mērogs tāpēc ir Latvijas Republikas teritorija.

7.3. Tirgus definēšanas rezultāti

Atbilstoši iepriekš minētajam, Komisija konstatē, ka nosakāms platjoslas piekļuves vairumtirdzniecības tirgus Latvijas Republikas teritorijā. Tīrgū iekļauti šādi risinājumi:

- Piekļuves datu plūsmai, jeb xDSL risinājumi;
- Ethernet protokola kombinētie risinājumi;

- Kabelmodema risinājumi;
- Bezvadu risinājumi.
- Optiskā kabeļa risinājumi

8. Tirgus Analīze

8.1. Attiecība starp tirgus Nr. 5 un mazumtirdzniecības tirgus

Analīzes pamatā ir vairumtirdzniecības tirgus, bet trīs būtiski iemesli norāda uz nepieciešamību arī analizēt mazumtirdzniecības tirgus.

1. Pieprasījums vairumtirdzniecības tirgū ir atvasināts pieprasījums: pieprasījums mazumtirdzniecības tirgū ietekmē pieprasījumu vairumtirdzniecības tirgū.
2. Konkrētais vairumtirdzniecības tirgus Latvijas Republikā nav attīstīts un tāpēc nav iespējama tā padziļināta analīze.
3. Konkurences apstākļu mazumtirdzniecības tirgū analīze var dot iespēju novērtēt vairumtirdzniecības tirgus izveidošanas nepieciešamību vai konkurences apstākļus nākotnē.

8.2. Tirgus dalījums

Kā jau iepriekš minēts, tirgus Nr.5 Latvijas Republikā nepastāv. Ņemot vērā, ka tālāk pārdošana nav iekļauta konkrētajā tirgū, 2007.gadā neviens komersants nesniedza platjoslas piekļuves pakalpojumus vairumtirdzniecībā.

8.3. Situācija mazumtirdzniecības tirgū

8.3.1. Pašreizējā situācija

Situācija platjoslas piekļuves mazumtirdzniecības tirgū ir šāda:

2009.gada 30.jūnijā 237 komersanti piedāvāja galalietotājiem platjoslas piekļuves pakalpojumus.

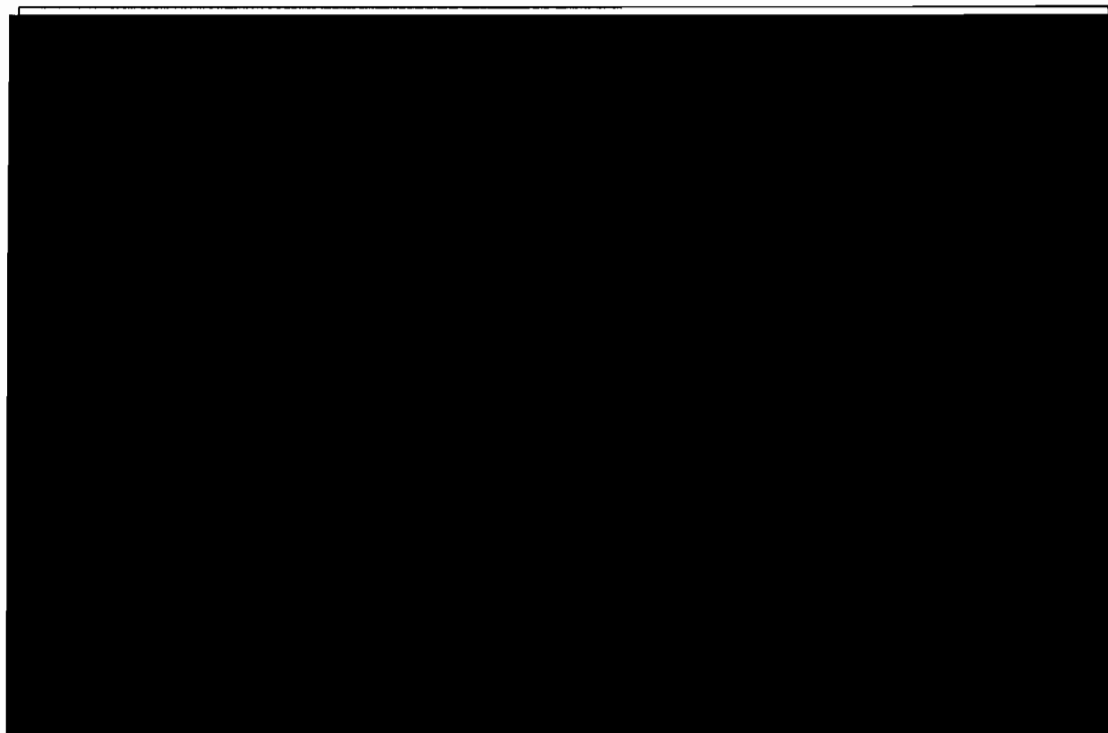
Pavisam šie komersanti nodrošināja 395033 piekļuves, gan fiziskām, gan juridiskām personām. Jāņem vērā, kā šajā skaitlī nav iekļautas piekļuves izmantojot EDGE vai UMTS (3G)-tehnoloģiju, jo mobilie platjoslas risinājumi šajā tirgus analīzes kārtā nav iekļauti tirgū Nr. 5.

44.tabula: Komersanti, kuri sniedz platjoslas piekļuves pakalpojumus mazumtirdzniecībā

komersants	piekļuvju skaits		%
	01/2009	07/2009	
SIA Lattelecom			
A/S Balticom			
SIA IZZI			
SIA BALTKOM TV			
SIA Dautkom TV			
SIA BALTINET DATA			
SIA MFL Serviss			
SIA PRONETS			
SIA Livas Net			
SIA OSTKOM			
citi			

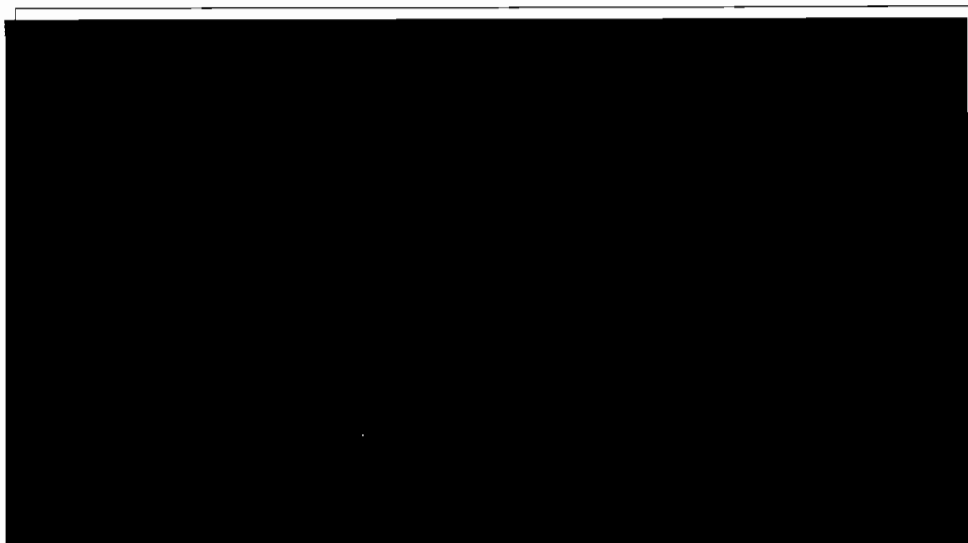
Vislielākais tirgus dalībnieks ir vēsturiskais operators SIA „Lattelecom” ar tirgus daļu mazāku nekā ■%. Tikai otra lielākā tirgus dalībnieka, A/S „Balticom” tirgus daļa pārsniedz ■% robežu.

10. attēls. Platjoslas piekļuves tirgus daļas mazumtirdzniecībā 2009. gadā



Patlaban, izņemot xDSL, pastāv vēl četri galvenie platjoslas piekļuves risinājumi. xDSL risinājumu tirgus daļa nepārsniedz ■% robežu.

11. attēls. Piedāvātie piekļuves risinājumi 2009.gadā



2007. gadā 6 komersanti piedāvāja xDSL pakalpojumus. SIA „Lattelecom” ir faktiski vienīgais tirgus dalībnieks, kurš piedāvā xDSL pakalpojumus ievērojamā apjomā. Ņemot vērā xDSL pakalpojumu sniegšanu, SIA „Lattelecom” tirgus daļa ir nedaudz mazāka nekā ■ %.

Citi galvenie platjoslas pakalpojumu tirgus dalībnieki nepiedāvā xDSL pakalpojumus.

45.tabula: komersanti, kuri sniedz xDSL pakalpojumus

Komersants	ADSL		SDSL		VDSL		cits		kopsummā	
	skaits	%	skaits	%	skaits	%	skaits	%	skaits	%
JUNIK										
LATNET Serviss										
Lattelecom										
LATVIJAS UNIVERSITĀTES MATEMĀTIKAS UN INFORMĀTIKAS INSTITŪTS										
MWTV										
VERSIJA										
Summa										

8.3.2. Tirgus attīstība

Komisija konstatē, ka līdz 2009.gada sākumam notika mazumtirdzniecības platjoslas piekļuves tirgus attīstība.

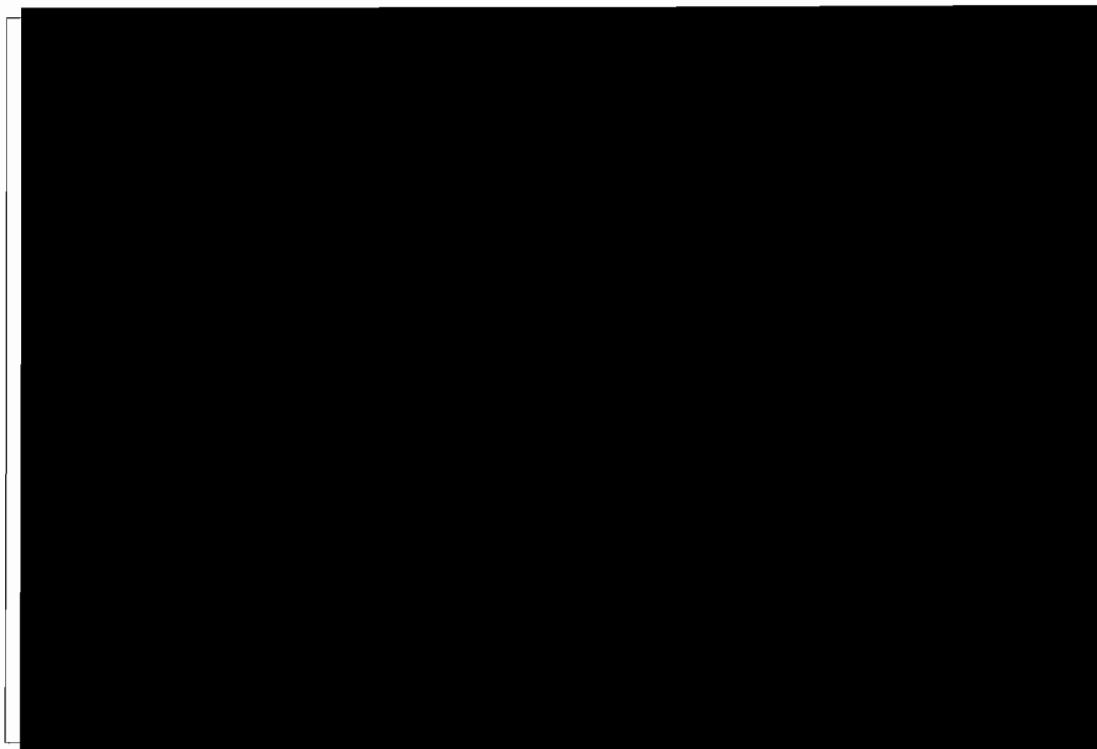
12. attēls. Platjoslas piekļuves mazumtirdzniecībā tirgus attīstība²



Izmantojot neauditētos 1. pielikuma datus, Komisija aprēķināja SIA „Lattelecom” tirgus daļu interneta piekļuves tirgū, kurā ietilpst ne tikai ieņēmumi no platjoslas piekļuves nodrošināšanas, bet arī ieņēmumi no šaurjoslas piekļuves pakalpojumiem un no iezvanpieejas. Lai gan ieņēmumi interneta piekļuves tirgū ir nedaudz lielāki nekā 5. tirgū, tiek apstiprināta tendence, ka SIA „Lattelecom” pēdējos gados izdevās palielināt savu īpatsvaru tirgū. Komisijas rīcībā nav datu par ieņēmumiem tirgū Nr.5, jo daudzi komersanti nenodala ieņēmumus starp platjoslas un šaurjoslas piekļuves pakalpojumiem.

² SIA „Lattelecom” tirgus daļa pēc piekļuvju skaita

13. attēls. SIA „Lattelecom” tirgus daļas interneta piekļuves tirgū pēc ieņēmumiem



Tirgus attīstībā var atzīmēt vismaz trīs posmus, un, iespējams, jau ceturrtā posma sākumu:

- 1. posms: „Konkurences veidošanās posms” no 2004. gada līdz 2006. gada beigām:
 - 1. posmam ir raksturīga strauja citu komersantu ienākšana tirgū, platjoslas piekļuvju skaita pieaugums un SIA „Lattelecom” tirgus daļas (pēc piekļuvju skaita) samazināšanas. 1. posma beigās SIA „Lattelecom” zaudēja vairāk nekā 25 % tirgus un tirgus daļa pēc piekļuvju skaita palika apmēram ■ % līmenī.
- 2. posms: „piesātinājuma posms” no 2007. gada sākuma līdz 2008. gada vidum:
 - alternatīvo tirgus dalībnieku un piekļuves līniju skaits joprojām pieaug, bet SIA „Lattelecom” tirgus daļa pēc piekļuves skaita mazliet, bet nestabili, pieaugu līdz gandrīz ■ %. 2.posma sākums sakrīt ar SIA „Lattelecom” pakalpojumu „mājas komplektu” piedāvājuma sākumu. Pakalpojums „mājas komplekts” ir sasaistīts pakalpojums, kas apvieno platjoslas interneta piekļuvi (izmantojot ADSL) ar bezmaksas sarunām SIA „Lattelecom” tīklā.
- 3. posms: „stabilitātes posms” no 2008. gada vidum līdz 2009. gada vidum:
 - 3. posmam ir raksturīga alternatīvo komersantu skaita stagnācija – 3. posma sākumā komersantu skaits pirmo reizi samazinājās, piekļuvju skaita palielināšanās, piekļuves datu pārraides ātruma stabilizēšanās un SIA

„Lattelecom” tirgus daļas palielināšanās. Šajā posmā SIA „Lattelecom” aktīvi sāka piedāvāt sasaistīto pakalpojumu „mājas komplekts ar TV”, kas ir pakalpojums, kurš apvieno piekļuvi (izmantojot ADSL) ar bezmaksas sarunām SIA „Lattelecom” tīklā un interneta televīziju (IPTV).

- 2009. gada 1. pusgadā situācija atkal strauji mainījās: pirmo reizi platjoslas piekļuvju skaits ne tikai nepalielinājās, bet pat samazinājās. Tomēr, SIA „Lattelecom” izdevās palielināt tirgus daļas. Lai gan SIA „Lattelecom” piedāvāto piekļuvju skaits bija par [redacted] lielāks nekā iepriekšējā pusgadā [redacted] (%), konkurentiem neizdevās saglabāt savu piekļuvju skaitu (-[redacted] piekļuves jeb [redacted] %). Pagaidām, vēl ir par agru runāt par ilgtspējīgu tendenci vai par 4. atsevišķo tirgus attīstības posmu, lai gan Komisijas rīcībā jau ir informācija par vēl desmit komersantu darbības pārtraukšanu.

Ņemot vērā tirgus attīstību pēdējos divos gados, Komisija nevar konstatēt, ka 5. tirgū pastāv ilgtspējīga konkurence. Turpretim var novērot tendenci, ka SIA „Lattelecom” nostiprina savu jau esošo dominējošo stāvokli.

8.4. Konkurences novērtējums mazumtirdzniecībā

Pamatojoties uz pašreizējo situāciju un attīstību mazumtirdzniecības platjoslas piekļuves tirgū – saistītā lejupplūsmas mazumtirdzniecības tirgū –, Komisija konstatē, ka, lai gan konkrētajā tirgū pastāv konkurence, tomēr, ņemot vērā Komisijas rīcībā esošo iepriekš minēto informāciju, konkurence pagaidām nav efektīva un ilgtspējīga, jo var novērot negatīvas tendences tirgus attīstībā.

Komisija uzskata, ka šādi argumenti pamato iepriekš minēto:

1. SIA „Lattelecom” tirgus daļa pēc platjoslas piekļuvju skaita palielinājās jau vērā ņemamā laika posmā (skat. 12. attēlu).
2. Samazinājās tirgus dalībnieku skaits (skat. 12. attēlu).
3. Samazinājās alternatīvo tirgus dalībnieku nodrošināto piekļuvju skaits, bet SIA „Lattelecom” nodrošināto piekļuvju skaits palielinājās (skat. 44. tabulu).
4. 185 alternatīvajiem tirgus dalībniekiem ir mazāk nekā 1000 lietotāju un tikai 20 alternatīvajiem tirgus dalībniekiem ir vairāk nekā 2500 lietotāju.
5. Acīmredzot ir sākusies tirgus konsolidācijas fāze. Pēdējos divos gados vairāki komersanti nopirka citus komersantus, lai tos integrētu savā uzņēmumā vai arī saglabātu kā patstāvīgus komersantus (skat. 46. un 47. tabulu).
 - Tirgus konsolidācijā visaktīvāk līdz šim darbojās SIA „IZZI COM”. Tā iegādājās 12 citus komersantus, bet vēl nav integrējusi šos komersantus savā uzņēmumā.

46.tabula: SIA „IZZI COM” un saistītie komersanti,

komersants		nopirkšanas datums	platjoslas piekļuves		
			07/08	01/09	07/09
SIA	IZZI FAO	16.03.2006			
SIA	DT Komunikācijas	24.01.2007			
SIA	IZZI Ultracom	20.02.2007			
SIA	IZZI ethernet	11.06.2007			
SIA	Com4Tel Sakari	13.05.2008			
SIA	IZZI	20.05.2008			
SIA	Maksinets	11.06.2008			
SIA	FastNets	13.06.2008			
SIA	A TECHNOLOGIES	17.06.2008			
SIA	ALVA PLUS	27.11.2008			
SIA	LCOM	23.01.2009			
SIA	IZZI COM				
Kopsummā					

- SIA „Baltinet Data” šajā laika posmā iegādājās 9 komersantus, kuri visi jau ir integrēti uzņēmumā un izslēgti no komercreģistra.

47.tabula: No SIA „BALTINET DATA” nopirktie komersanti

komersants		izslēgšanas no komercreģistra datums	platjoslas piekļuves		
			07/08	01/09	07/09
SIA	Avikoms	15.07.2009			
SIA	BALTINET DATA				
SIA	Latbūvserviss	15.07.2009			
SIA	NITE datoru sistēmas	15.07.2009			
SIA	Vis IT	15.07.2009			
SIA	UNINET	20.11.2008			
SIA	TEKALATS	20.11.2008			
SIA	SV Nets	20.11.2008			
SIA	PROMAKS	20.11.2008			
Kopsummā					

- SIA „BALTKOM TV SIA” nopirka SIA „LATTELENET” un 2008. gada 23. oktobrī, SIA „LATTELENET” reorganizējot tika pievienots ar SIA „BALTKOM TV SIA”.

6. Patlaban ir pieci alternatīvie komersanti, kuriem ir aptuveni ■% vai lielāka tirgus daļa.

48.tabula: Lielākie alternatīvie komersanti

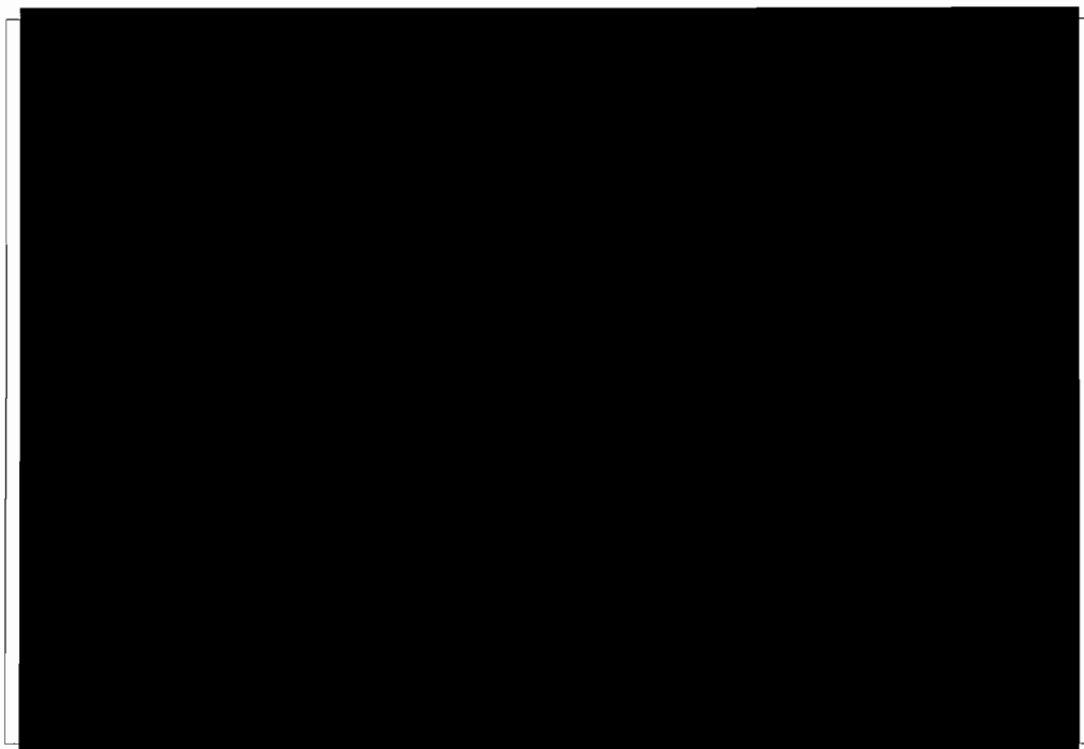
01.07.2009	piekļuves skaits	tirgus daļa	piekļuves veidi
A/S "Balticom"			Ethernet
SIA "IZZI"			kabeļmodems, Ethernet, bezvadu
SIA "BALTKOM TV SIA"			kabeļmodems, Ethernet
SIA "Dautkom TV"			kabeļmodems, Ethernet
SIA "BALTINET DATA"			Ethernet, optiku, bezvadu

Vienīgais komersants, kam izdevās visus gadus palielināt piekļuvju skaitu ir A/S „Balticom”. SIA „BALTINET DATA” pēc stagnācijas fāzes varēja paplašināt klientu bāzi, iegādājoties citus tirgus dalībniekus. SIA „IZZI”, arī izdevās palielināt piekļuvju skaitu, bet grupas attīstība (skat. 46. tabulā) liek domāt, ka SIA „IZZI” ieguva klientus uz citu grupas komersantu rēķina, jo grupas piekļuvju skaits pēdējā pusgadā samazinājās.

14. attēls. Lielāko konkurentu platjoslas piekļuvju skaits



15. attēls. Lielāko konkurentu tirgus daļas (pēc piekļuvju skaita)



Ņemot vērā iepriekš minēto situāciju, Komisija nevar konstatēt, ka 5.tirgū SIA „Lattelecom” ir līdzvērtīgs konkurents.

7. Kā iepriekš minēts (sk. 7.1.1), ethernet risinājumiem pastāv konkrēti ierobežojumi, kas tuvākā nākotnē varētu negatīvi ietekmēt ethernet risinājumu tirgus daļu. Ethernet risinājumus iespējams ekonomiski pamatoti izplatīt un piedāvāt tikai blīvi apdzīvotās teritorijās.

No otras puses, novērojama situācija, ka palielinājās xDSL tirgus daļa (no ■■■ 2006.gada 2.pusgadā līdz ■■■ % 2009.gada 1. pusgadā). SIA „Lattelecom” ir vienīgais komersants, kas piedāvā xDSL pakalpojumus (skat. 45.tabulu). Tāpēc ir sagaidāms, ka SIA „Lattelecom” palielinās tirgus daļu platjoslas piekļuves tirgū, izstumjot (īpaši - mazos) konkurentus ārā no tirgus. 2009.gada 1.pusgadā bija redzams pirmās šāda veida tendences: SIA „Lattelecom” palielināja savu tirgus daļu un vienlaicīgi samazinājās komersantu skaits.

Pamatojoties tikai uz datiem par tirgus daļām un tirgus daļu attīstību vien Komisija var konstatēt, ka SIA „Lattelecom” ir vienīgais komersants ar būtisku ietekmi tirgū. Neskatoties uz to, Komisija analizēja arī citus kritērijus.

8.4.1. Šķēršļi ienākšanai tirgū vai ekspansijai

Mazumtirdzniecības platjoslas piekļuves tirgiem ir raksturīgi šķēršļi ienākšanai tirgū, kurš saistīts ar piekļuves tirgus trūkumu. Lai pilnvērtīgi konkurētu ar SIA „Lattelecom”, komersantam jābūt iespējai piedāvāt galalietotājiem platjoslas piekļuves pakalpojumus.

Pastāv divi veidi, kā nodrošināt galalietotājiem piekļuvi:

- 1) būvēt vai attīstīt infrastruktūru

Infrastrukturā izbūve ir ļoti darbietilpīga un no ekonomiskā viedokļa neizdevīga pasākums, kas nozīmē arī lielu resursu patēriņu, un jau pastāvošas infrastruktūras dublēšanu, kurai nav alternatīvu izmantošanas iespēju. Infrastrukturā izbūve tāpēc var *per se* būt kā liels šķērslis ienākšanai tirgū un tikai komersants ar lielu pieejamu finanšu līdzekļu apjomu var atļauties būvēt savu piekļuves infrastruktūru. Papildus, izbūvēta piekļuves infrastruktūra nozīmē arī neatgūstamās izmaksas (*sunk costs*) gadījumā, kad lietotājs, kam komersants ir izbūvējis piekļuves infrastruktūru, maina pakalpojumu sniedzēju, jo alternatīvas tās izmantošanas iespējas nepastāv.

2) nomāt infrastruktūru (atsaistītā piekļuve abonentiņijām)

2007.gada 31. janvāra lēmumā Nr.23 „Par sabiedrības ar ierobežotu atbildību „Lattelecom” būtisku ietekmi atsaistītas piekļuves (tai skaitā daļējas piekļuves) metāliskajām abonentiņijām un to segmentiem, lai nodrošinātu platjoslas datu pārraides un balss pārraides pakalpojumus Latvijas Republikas teritorijā, tirgū” Komisija nolēma noteikt SIA „Lattelecom”:

- kā komersantu ar būtisku ietekmi atsaistītas piekļuves (tai skaitā daļējas piekļuves) metāliskajām abonentiņijām un to segmentiem, lai nodrošinātu platjoslas datu pārraides un balss pārraides pakalpojumus Latvijas Republikas teritorijā, tirgū.
- piekļuves saistību nodrošināt komersantiem piekļuvi elektronisko sakaru tīklam vai ar to saistītiem elementiem, ieskaitot atsaistītu piekļuvi abonentiņijai saskaņā ar Komisijas apstiprinātajiem noteikumiem par tehniskām prasībām atsaistītajai piekļuvei paredzētajai abonentiņijai un kārtību, kādā notiek atsaistīta piekļuve abonentiņijai.
- caurredzamības saistību izstrādāt un publicēt atsaistītas piekļuves abonentiņijām pamatpiedāvājumu saskaņā ar Komisijas apstiprinātajiem noteikumiem par pamatpiedāvājuma izstrādes kārtību, iekļaujamo informāciju un publicēšanu.
- tarifu regulēšanas un izmaksu aprēķināšanas saistību tuvināt atsaistītas piekļuves abonentiņijai un ar to saistīto pakalpojumu tarifus pakalpojumu izmaksām.

8.4.2. Kontrole pār būtisku infrastruktūru

SIA „Lattelecom” kontrolē piekļuves tīkla infrastruktūru, kura ir nepieciešama, lai nodrošinātu xDSL risinājumus.

Būtiska infrastruktūra ir elektronisko sakaru tīkla daļa jeb tīkla komponente savienojumu uzsākšanas pakalpojumu tirgū, ko nav iespējams ātri dublēt un kas nodrošina šādu pakalpojumu sniegšanu:

- piekļuves fiksēto elektronisko sakaru tīklam;
- piekļuves galalietotājiem (jeb abonentiņijas).

SIA „Lattelecom” piekļuves tīkls ir vislielākais Latvijā. 2007. gadā SIA „Lattelecom” rīcībā bija [redacted] km piekļuves līniju. Salīdzinot ar citiem lielākajiem komersantiem, tādiem kā VAS „Latvijas dzelzceļš” ([redacted] km), AS „Latvenergo” ([redacted] km) SIA „CSC TELECOM” ([redacted] km), SIA „OPTRON” ([redacted] km) un SIA „TELEKOMUNIKĀCIJU GRUPA” ([redacted] km) - SIA „Lattelecom” piekļuves tīkls ir vairāk nekā [redacted] reizes lielāks.

SIA „Lattelecom” 2007. gada 31.decembrī bija:

- abonenti publiskajā komutētajā telefonu tīklā (PSTN):
 - fiziskas personas
 - juridiskas personas
- abonenti ISDN BRA:
 - fiziskas personas
 - juridiskas personas
- abonenti ISDN PRA:
 - juridiskas personas
- 2048 kilobiti sekundē strukturēta ciparu nomātā līnija (D2048S) ar R2 signalizāciju:
 - juridiskas personas

8.4.3. Nepietiekama kompensējošā pirktspēja vai tās trūkums

Komisija uzskata, ka nepieciešams analizēt, vai pastāv kompensējošā pirktspēja pret vislielāko komersantu - SIA „Lattelecom”. Lai analizētu kompensējošo pirktspēju ir nepieciešams nošķirt šādus divus gadījumus:

- kompensējošā pirktspēja galalietotāju līmenī;
- kompensējošā pirktspēja vairumtirdzniecības līmenī.

Kompensējošā pirktspēja galalietotāju līmenī

Kompensējošā pirktspēja galalietotāju līmenī pastāv tad, kad galalietotājam ir iespēja mainīt operatoru uz citu operatoru gadījumā, ja SIA „Lattelecom” piekļuves pakalpojumu tarifi ir augstāki nekā citu komersantu tarifi pakalpojumiem ar salīdzināmu kvalitāti. Tomēr, Komisija jau konstatēja, ka tirgū nav komersantu, kas paralēli piedāvā xDSL pakalpojumus ievērojamā apjomā. Tādejādi, galalietotājiem faktiski nav iespējams mainīt pakalpojumu sniedzēju.

Komisija secina, ka kompensējošā pirktspēja galalietotāju līmenī nepastāv.

Kompensējošā pirktspēja vairumtirdzniecības līmenī

Citiem komersantiem ir vienpusēja interese noslēgt līgumu par piekļuvēm datu plūsmai, jo tiem ir interese piedāvāt jauniem lietotājiem xDSL pakalpojumus. SIA „Lattelecom” bez regulēšanas nebūtu papildvērtības līgumu par piekļuvēm datu plūsmai slēgšanai, gluži otrādi SIA „Lattelecom” ir motivācija kavēt cita komersanta ienākšanu tirgū, jo gadījumā, kad SIA „Lattelecom” sniedz citiem komersantiem piekļuves datu plūsmai pakalpojumus, tā zaudēs lietotājus.

Līdz ar to var konstatēt, ka platjoslas piekļuvju vairumtirdzniecībā tirgū pietrūkst kompensējošā pirktspēja attiecībā pret SIA „Lattelecom”.

8.4.4. Pakalpojumu sasaistīšana (pakalpojumu dažādošana)

SIA „Lattelecom”, salīdzinot ar daudziem citiem komersantiem, ir priekšrocība, ka komersanta rīcībā ir visas nepieciešamās tīkla komponentes (piekļuves, tīkls, maģistrālais tīkls, balss telefonijas iekārtas, datu pārraides iekārtas) pietiekamā kapacitātē, lai piedāvātu galalietotājiem gandrīz visus elektronisko sakaru pakalpojumus fiksētajā tīklā. Daudziem alternatīviem komersantiem trūkst infrastruktūras vai tīkla atsevišķu tīkla komponentu, piemēram, nav sava piekļuves tīkla. SIA „Lattelecom” izmanto tā rīcībā esošās infrastruktūras sniegtās priekšrocības pakalpojumu sasaistīšanai.

SIA „Lattelecom” piedāvā piekļuves pakalpojumus vienā paketē ar sarunām (noslodzi) un xDSL piekļuve („double play” pakalpojumus) vai piekļuves pakalpojumus vienā paketē ar sarunām (noslodzi), xDSL piekļuve un interneta televīziju („triple play” pakalpojumus).

Pakalpojumu, ko SIA „Lattelecom” sniedz piekļuves tirgū, iespējams ar labākiem nosacījumiem saņemt vienotā paketē nekā doto pakalpojumu kopā ar kādu citu pakalpojumu, kas var būt saistīts ar citiem konkrētiem tirgiem. Tādiem pakalpojumiem ir raksturīgi, ka iekšzemes sarunas SIA „Lattelecom” tīkla ietvaros ir bez maksas.

SIA „Lattelecom” piedāvā šādus pakalpojumus:

- „double play” pakalpojumus:
 - mājas komplekti: internets ar mājas telefonu, bezmaksas sarunas SIA „Lattelecom” tīkla ietvaros.
 - internets ar TV
 - biznesa komplekti: internets ar tālruni, bezmaksas sarunas SIA „Lattelecom” tīkla ietvaros
- „triple play” pakalpojumus:
 - mājas komplekti ar TV: internets ar mājas telefonu, bezmaksas sarunas SIA „Lattelecom” tīkla ietvaros un ar interaktīvo televīziju.

Ir tikai nedaudz alternatīvu komersantu, kuru rīcībā ir visas nepieciešamās tīkla komponentes (piekļuves, tīkls, maģistrālais tīkls, balss telefonijas iekārtas, datu pārraides iekārtas) pietiekamā kapacitātē, lai piedāvātu galalietotājiem gandrīz visus elektronisko sakaru pakalpojumus fiksētajā tīklā, un tāpēc ir iespēja piedāvāt sasaistītos pakalpojumus. No lielajiem konkurentiem ir tikai divi:

1. SIA „BALTKOM TV SIA” piedāvā gan „double play”, gan „triple play”, gan „quadruple play” pakalpojumus:
 - 1.1. pakalpojums „DUO” ir „double play” pakalpojums, kurā ietilpst:
 - 1.1.1. analogā un digitālā televīzija;
 - 1.1.2. internets.
 - 1.2. pakalpojums „TRIO” ir „triple play” pakalpojums. „TRIO” ietilpst:
 - 1.2.1. analogā un digitālā televīzija;
 - 1.2.2. internets;

- 1.2.3. mājās telefons: bezmaksas sarunas SIA „Baltikom TV SIA” tīkla ietvaros vienu gadu vai
- 1.2.4. mobilie sakari: bezmaksas sarunas SIA „BALTKOM TV SIA” tīkla ietvaros un mobilais internets.
- 1.3. pakalpojums „TRIO” arī tiek sniegts, „quadruple play” variantā, kurā ietilpst:
- 1.3.1. analogā un digitālā televīzija;
- 1.3.2. internets;
- 1.3.3. mājās telefons: bezmaksas SIA „BALTKOM TV SIA” tīkla ietvaros vienu gadu un
- 1.3.4. mobilie sakari: bezmaksas sarunas SIA „BALTKOM TV SIA” tīkla ietvaros un mobilais internets.
2. SIA „IZZI” piedāvā gan „triple play” pakalpojumus, gan atlaides sakarā ar trīs pakalpojumu komplektu abonēšanu, kuros ietilpst::
- 2.1. digitālā televīzija;
- 2.2. internets;
- 2.3. mājās telefons: bezmaksas sarunas SIA „IZZI” tīkla ietvaros.

49.tabula: Sasaistīto pakalpojumu tarifi³

abonēšanas LVL /mēnesī	double play		triple play		quadruple play
	internets + TV	internets + balss telefonija	internets + TV + mobilie sakari	internets + TV + tālrunis	
Lattelecom	20,13 - 25,27	15,28 - 21,34 fiziskām pers. 27,71 - 224,56 juridiskām pers.	-	26,32	-
IZZI				29,00 - 42,00	
BALTKOM TV	13,20 - 19,90		20,70 - 23,70	20,70 - 23,70	22,30 - 24,30

2007.gadā divi no lielākajiem tirgus dalībniekiem nodrošināja sasaistītos pakalpojumus (skat. 50. tabulu). SIA „IZZI” sāka piedāvāt šādus pakalpojumus 2008.gadā.

50.tabula: Sasaistīto pakalpojumu lietotāji

2007 g.	SIA "BALTKOM TV SIA"	SIA "Lattelecom"
fiziskas personas		
juridiskas personas		

³ Tarifi ir atkarīgi no ātruma, vietas un programmu skaita, atlaides nav ieskaitītas.

Vismaz divi komersanti piedāvā sasaistītos pakalpojumus identiskā vai arī lielākā apmērā nekā SIA „Lattelecom”. Lai gan piedāvātie sasaistītie „triple play” pakalpojumi, kuros ietilpst balss telefonija fiksētā tīklā, nosacījumi un tarifi (skat. 49.tabulu) ir līdzīgi, SIA „IZZI” un SIA „BALTKOM TV SIA” nodrošinātie pakalpojumi nevar konkurēt ar SIA „Lattelecom” piedāvājumiem pakalpojumiem, jo SIA „Lattelecom” galvenā priekšrocība ir daudz lielāka jau sasniegtā „kritiskā masa”. Sasaistītajiem „triple play” pakalpojumiem ir kopīgs tas, ka sarunas konkrētajā tīkla ir bez maksas. Tā kā SIA „Lattelecom” sasniegtā kritiskā masa 2007.gadā sastāv no [redacted] abonentiem, jeb [redacted] % no visiem abonentiem piekļuves publiskajam telefonu tīklam fiksētā vietā tirgū, salīdzinot ar SIA „BALTKOM TV” [redacted] abonentiem, jeb [redacted] % (skat. 51.tabulu), SIA „Lattelecom” abonentu veikto sarunu lielākā daļa notiek SIA „Lattelecom” tīkla ietvaros un līdz ar to bez maksas, turpretim SIA „BALTKOM TV SIA” abonenti veic vairāk sarunas, kuras tiek maršrutētas uz citiem tīkliem.

51.tabula: Attiecīgās tirgus daļas 2007. gadā piekļuves publiskajam telefonu tīklam fiksētā vietā tirgū

Komersants	ieņēmumi		abonentu skaits		abonentlīnijas	
	LVL	%		%	skaits	%
Lattelecom						
CSC TELECOM						
Latvijas Dzelzceļš						
LATVENERGO						
Telekom Baltija						
BALTKOM TV SIA						
LATTELENET ⁴						
Datagrupa.lv						
Finors Telekom						
SIGIS						
Telekomunikācijas Grupa						
MWTV						
Summa						

Lai gan arī SIA „BALTKOM TV SIA” piedāvā „quadruple play” pakalpojumus, kuri netiek nodrošināti no SIA „Lattelecom” puses, SIA „BALTKOM TV SIA,” acīmredzot, nevar kompensēt minēto SIA „Lattelecom” priekšrocību. SIA „BALTKOM TV SIA” neizdevās palielināt tirgus daļu platjoslas piekļuves tirgū, bet SIA „Lattelecom” pēdējos gados pakāpeniski nostiprināja savu dominējošo stāvokli mazumtirdzniecības platjoslas piekļuves tirgū. Arī SIA „IZZI”, tirgus dalībnieks, kura rīcībā ir visas nepieciešamās tīkla komponentes pietiekamā apjomā, lai piedāvātu galalietotājiem gandrīz visus elektronisko sakaru pakalpojumus fiksētajā tīklā, palielināja tirgus daļas uz citu, iegādātu, komersantu rēķina.

8.5. Rezultāti

Ņemot vērā tirgus analīzi, Komisija secina, ka platjoslas piekļuves pakalpojumu tirgū nepastāv efektīva konkurence. Īpaši xDSL pakalpojumu tirgū SIA „Lattelecom” tirgus daļa tuvinās [redacted] % (skat. 45.tabulu). Komisija konstatē, ka Latvijas Republikā

⁴ 2008. gada 23. oktobrī SIA „LATTELENET” reorganizējot tika pievienots SIA „BALTKOM TV SIA”

nepieciešams veidot Rekomendācijā minēto tirgu Nr. 5, lai novērstu iespēju SIA „Lattelecom” nostiprināt savu pozīciju kā dominējošajam tirgus dalībniekam platjoslas piekļuves mazumtirdzniecības tirgū.

8.6. Komersants ar būtisku ietekmi tirgū

Nemot vērā iepriekš minēto, Komisija nosaka SIA „Lattelecom” kā komersantu ar būtisku ietekmi platjoslas piekļuves vairumtirdzniecības tirgū Latvijas Republikas teritorijā.

9. Būtiskā ietekme tirgū

9.1. Speciālu prasību (saistību) noteikšana elektronisko sakaru komersantiem

Saskaņā ar ESL 31. pantu Komisijai ir tiesības, pamatojoties uz tirgus analīzes rezultātiem, piemērot, saglabāt, grozīt vai atcelt saistības komersantiem ar būtisku ietekmi konkrētajā tirgū, lai konkrētajā tirgū nodrošinātu efektīvu konkurenci.

ESL 31. panta otrā daļa nosaka, ka:

Nemot vērā ESL 31. panta pirmajā daļā minētos elektronisko sakaru pakalpojumu tirgus analīzes rezultātus, Komisija nosaka, vai konkrētajā tirgū ir efektīva konkurence. Ja tirgus analīzes rezultātā Komisija konstatē, ka tirgū nav efektīvas konkurences, tā pieņem lēmumu par analīzes rezultātā konstatētajām problēmām adekvātu un samērīgu speciālu prasību piemērošanu, saglabāšanu, grozīšanu vai atcelšanu komersantiem Komisijas noteiktajā kārtībā.

Ja Komisija konstatē, ka tirgū ir efektīva konkurence, tā nepiemēro vai atceļ speciālās prasības komersantiem ar būtisku ietekmi tirgū.

Nosakot konkrētas saistības, pienākumus komersantiem, Komisija ievēro arī vispārējos EK definētos elektronisko sakaru nozares regulēšanas mērķus:

- konkurences veicināšanu;
- vienota iekšējā tirgus attīstību Eiropas Kopienā;
- ES pilsoņu interešu ievērošanu.

Saskaņā ar ESL 38. panta pirmo un otro daļu:

Komersantam ar būtisku ietekmi tirgū piekļuves vai starpsavienojumu jomā Komisija var uzlikt šādas saistības:

- caurredzamības saistības,
- vienlīdzīgas attieksmes saistības,
- atdalītas finanšu uzskaites saistības,
- tarifu regulēšanas un izmaksu aprēķināšanas saistības,
- pienākumus un saistības attiecībā uz piekļuvi elektronisko sakaru tīklam.

Komisija, uzlikt komersantam ar būtisku ietekmi tirgū piekļuves vai starpsavienojumu jomā ESL 38. panta pirmajā daļā minētās saistības, ievēro objektivitātes, caurredzamības, samērības un vienlīdzības principus atbilstoši

risināmās problēmas būtībai un regulēšanas mērķiem. Pirms tiek pieņemts lēmums par saistību uzlikšanu, Komisija konsultējas ar elektronisko sakaru tirgus dalībniekiem.

9.2. Saistības

9.2.1. Caurredzamības saistības

ESL 39. panta pirmā daļa nosaka, ka Komisija, ņemot vērā tirgus analīzes rezultātus, var komersantam ar būtisku ietekmi tirgū noteikt, grozīt vai atcelt caurredzamības saistības piekļuves vai starpsavienojumu jomā. Caurredzamības saistības var ietvert noteiktas informācijas (uzskaite, tehniskie un tīkla raksturparametri, cenu un tarifu, piekļuves un starpsavienojumu nodrošināšanas un izmantošanas nosacījumi) publiskošanas un pamatpiedāvājumu publicēšanas saistības un prasības attiecībā uz publicējamiem pamatpiedāvājumiem.

ESL 39. panta otrā daļa nosaka, ja komersantam ar būtisku ietekmi tirgū ir noteikts vienlīdzīgas attieksmes pienākums, tad Komisija var prasīt, lai tas publicē piekļuves, starpsavienojumu, iekārtu kopīgas izmantošanas, nomāto līniju, piekļuves datu plūsmai vai atsaistītas piekļuves abonentlīnijām pamatpiedāvājumus, kuros iekļautā informācija būtu detalizēti atdalīta, un nodrošinātu, ka komersantiem — pakalpojumu saņēmējiem nav jāmaksā par iekārtām vai aprīkojumu, kas pieprasītajam pakalpojumam nav nepieciešams.

ESL 39. panta trešā daļa nosaka, ka komersants ar būtisku ietekmi tirgū Komisijas noteiktajā kārtībā publicē pamatpiedāvājumu piekļuves vai starpsavienojumu, iekārtu kopīgas izmantošanas, nomāto līniju, piekļuves datu plūsmai vai atsaistītas piekļuves abonentlīnijām.

ESL 39. panta ceturrtā daļa nosaka, Komisijai ir tiesības:

- 1) noteikt un publicēt laikrakstā “Latvijas Vēstnesis” prasības attiecībā uz piekļuves, starpsavienojumu, iekārtu kopīgas izmantošanas, nomāto līniju, piekļuves datu plūsmai vai atsaistītas piekļuves abonentlīnijām pamatpiedāvājumā ietveramo informāciju un nepieciešamo tās detalizācijas līmeni;
- 2) noteikt piekļuves, starpsavienojumu, iekārtu kopīgas izmantošanas, nomāto līniju, piekļuves datu plūsmai vai atsaistītas piekļuves abonentlīnijām pamatpiedāvājuma publicēšanas veidu;
- 3) noteikt grozījumus publicētajā piekļuves, starpsavienojumu, iekārtu kopīgas izmantošanas, nomāto līniju, piekļuves datu plūsmai vai atsaistītas piekļuves abonentlīnijām pamatpiedāvājumā, ja tā nosacījumi neatbilst Komisijas prasībām.

9.2.2. Vienlīdzīgas attieksmes saistības

ESL 40. pants nosaka, ka Komisija, ņemot vērā tirgus analīzes rezultātus, var komersantam ar būtisku ietekmi tirgū noteikt, grozīt vai atcelt šādus vienlīdzīgas attieksmes pienākumus piekļuves vai starpsavienojumu jomā:

- 1) pienākumu piemērot līdzvērtīgus nosacījumus līdzvērtīgus apstākļos citiem komersantiem, kuri nodrošina līdzvērtīgus elektronisko sakaru pakalpojumus;
- 2) pienākumu sniegt citiem komersantiem elektronisko sakaru pakalpojumus un informāciju ar tiem pašiem nosacījumiem, ar kādiem šis komersants pats sniedz

elektronisko sakaru pakalpojumus un informāciju savām struktūrvienībām saistītajiem uzņēmumiem vai partneriem, un tādā pašā kvalitātē.

9.2.3. Atdalītas finanšu uzskaites saistības

ESL 41. pants nosaka, ka Komisija, ņemot vērā tirgus analīzes rezultātus, var komersantam ar būtisku ietekmi tirgū noteikt, grozīt vai atcelt pienākumu piekļuves un starpsavienojumu jomā veikt atsevišķu darbības uzskaiti.

9.2.4. Tarifu regulēšanas un izmaksu aprēķināšanas saistības

ESL 42. panta pirmā daļa nosaka, ka Komisija, ņemot vērā tirgus analīzes rezultātus, var komersantam ar būtisku ietekmi tirgū noteikt, grozīt vai atcelt piekļuves vai starpsavienojumu tarifu regulēšanas un izmaksu aprēķināšanas saistības (tajā skaitā pienākumu tuvināt tarifus izmaksām un prasības attiecībā uz izmaksu aprēķināšanas un attiecināšanas sistēmu). Uzliekot šādas saistības, Komisija ņem vērā attiecīgā komersanta investīcijas un ļauj tam gūt samērīgu peļņu no piekļuves vai starpsavienojumu nodrošināšanā ieguldītā kapitāla atbilstoši saistītajiem riskiem.

ESL 42. panta trešā daļa nosaka, ka ja komersantam ir pienākums tuvināt tarifus izmaksām, tad tam jāpierāda Komisijai, ka tarifi ir balstīti uz pamatotām izmaksām, ņemot vērā peļņu par veiktajām investīcijām. Komisija izmaksu aprēķināšanai var izmantot arī citādas metodes, nevis tās, kuras izmantojis komersants, kā arī tarifus salīdzināmos konkrētos tirgos. Komisija var pieprasīt, lai komersants sniedz savu tarifu un izmaksu pamatojumu. Ja Komisija konstatē, ka tarifā iekļautās izmaksas nav pamatotas vai tarifi nav tuvināti izmaksām, tā ir tiesīga apturēt šo tarifu piemērošanu un noteikt tarifu augšējo robežu vai arī uzdot komersantam koriģēt tarifus.

ESL 42. panta ceturrtā daļa nosaka, ka komersants ar būtisku ietekmi tirgū, kuram ir noteiktas prasības attiecībā uz izmaksu aprēķināšanas un attiecināšanas sistēmu, publisko izmaksu aprēķināšanas un attiecināšanas sistēmas aprakstu, norādot galvenās izmaksu grupas, kā arī izmaksu attiecināšanas noteikumus. Atbilstību izmaksu aprēķināšanas sistēmai pārbauda zvērināts revidents vai zvērinātu revidentu komercsabiedrība. Zvērināta revidenta ziņojumu par atbilstību noteiktajai izmaksu aprēķināšanas un attiecināšanas sistēmai komersants publicē katru gadu.

ESL 42. panta piektā daļa nosaka, ka komersantam ar būtisku ietekmi tirgū ir aizliegts noteikt piekļuves vai starpsavienojumu pakalpojumiem atlaides vai atlaižu apmēru atkarībā no sniegto pakalpojumu apjoma. Komisija var dot atļauju noteikt šādas atlaides vai atlaižu apmēru, ja komersants pierāda, ka tas tādējādi nenostādīs citus komersantus nevienlīdzīgā stāvoklī.

9.2.5. Pienākumi un saistības attiecībā uz piekļuvi elektronisko sakaru tīklam

ESL 44. panta pirmā daļa paredz, ka ja Komisija tirgus analīzes rezultātā secina, ka piekļuves atteikums vai nepamatoti piekļuves noteikumi var kavēt ilglaicīga un konkurētspējīga mazumtirdzniecības tirgus izveidi vai tie neatbilst galalietotāju interesēm, tai ir tiesības komersantam ar būtisku ietekmi tirgū noteikt, grozīt vai atcelt šādas saistības:

1) nodrošināt trešajām personām piekļuvi noteiktiem elektronisko sakaru tīkla elementiem vai iekārtām, ieskaitot atsaistītu piekļuvi abonentlīnijām;

- 2) risināt sarunas ar komersantiem, kuri pieprasa piekļuvi;
- 3) nepārtraukt piekļuvi tiem noteiktajiem elektronisko sakaru tīkla elementiem vai iekārtām, kuriem tā jau nodrošināta iepriekš;
- 4) nodrošināt noteiktus vairumtirdzniecības pakalpojumus trešajām personām elektronisko sakaru mazumtirdzniecības pakalpojumu sniegšanai;
- 5) nodrošināt piekļuvi tehniskajām saskarnēm vai būtiskām tehnoloģijām, kas nepieciešamas elektronisko sakaru pakalpojumu savietojamībai vai virtuālā tīkla pakalpojumiem;
- 6) nodrošināt iespēju izvietot elektronisko sakaru tīklu nodrošināšanai izmantotajās telpās noteiktus elektronisko sakaru tīkla elementus vai nodrošināt cita veida infrastruktūras objektu kopīgu izmantošanu (tajā skaitā kabeļu kanalizācijas, elektronisko sakaru tīklu nodrošināšanai izmantoto ēku vai antenu mastu un torņu kopīgu izmantošanu);
- 7) sniegt noteiktus elektronisko sakaru pakalpojumus (tajā skaitā tādus pakalpojumus, kas nepieciešami intelektuālā tīkla pakalpojumiem vai viesabonēšanai mobilajos elektronisko sakaru tīklos), kas nepieciešami, lai lietotājiem nodrošinātu pilnīgu elektronisko sakaru pakalpojumu savietojamību;
- 8) nodrošināt piekļuvi darbības atbalstsistēmām vai līdzīgām programmatūras sistēmām, kas nepieciešamas, lai uzturētu godīgu konkurenci elektronisko sakaru pakalpojumu sniegšanā;
- 9) savstarpēji savienot elektronisko sakaru tīklus vai elektronisko sakaru tīklu elementus vai iekārtas

ESL 44. panta otrā daļa paredz, ka Komisija nosaka prasības attiecībā uz piekļuves, starpsavienojumu, iekārtu kopīgas izmantošanas, nomāto līniju, piekļuves datu plūsmai un atsaistītas piekļuves abonentiņijām pamatpiedāvājumos iekļaujamo informāciju un šo pamatpiedāvājumu publicēšanu.

9.3. Esošie elektronisko sakaru komersanti ar būtisku ietekmi tirgū

Komisija novēros, vai kādu saistību piemērošana vai nepiemērošana neveido problēmas konkrētajā tirgū vai netiek ierobežota konkurences attīstība. Ņemot vērā tirgus attīstību, Komisija patur tiesības piemērot jaunas, atcelt vai grozīt esošās saistības.

9.3.1. Esošie elektronisko sakaru komersanti ar būtisku ietekmi tirgū

Pirmajā tirgus analīzes kārtā Komisija noteica vienu komersantu par komersantu ar būtisku ietekmi tirgū Nr. 12 - SIA „Lattelecom” (2007.gada 31. janvāra lēmums Nr. 24 „Par sabiedrības ar ierobežotu atbildību „Lattelecom” būtisku ietekmi platjoslas piekļuves vairumtirdzniecības Latvijas Republikas teritorijā tirgū”, turpmāk – lēmums Nr. 24).

9.3.2. Pirmajā tirgus analīzes kārtā piemērotās saistības

Lēmumā Nr. 24 Komisija nolēma:

1. Noteikt SIA „Lattelecom” kā elektronisko sakaru komersantu ar būtisku ietekmi platjoslas piekļuves vairumtirdzniecības Latvijas Republikas teritorijā tirgū.
2. Noteikt SIA „Lattelecom” piekļuves saistību nodrošināt elektronisko sakaru komersantiem piekļuvi elektronisko sakaru tīklam vai ar to saistītiem elementiem, ieskaitot platjoslas piekļuvi (piekļuvi datu plūsmai).
3. Noteikt SIA „Lattelecom” piekļuves saistību nodrošināt:
 - 3.1. datu plūsmas tālāk nodošanu citam tirgus dalībniekam DSLAM līmenī,
 - 3.2. atvilces (*backhaul*) maršrutēšanas pakalpojumu un datu plūsmas, un piekļuves līniju tālāk nodošanu citam tirgus dalībniekam interneta protokola līmenī.
4. Noteikt SIA „Lattelecom” caurredzamības saistību izstrādāt un publicēt platjoslas piekļuves pamatpiedāvājumu saskaņā ar Komisijas apstiprinātajiem noteikumiem par pamatpiedāvājuma izstrādes kārtību, iekļaujamo informāciju un publicēšanu.
5. Noteikt SIA „Lattelecom” piekļuves saistību un vienlīdzīgas attieksmes pienākumu nodrošināt platjoslas piekļuves pakalpojumus katram elektronisko sakaru komersantam, kas to pamatoti pieprasa, un piemērot līdzvērtīgus nosacījumus līdzvērtīgus apstākļos citiem elektronisko sakaru komersantiem, kuri nodrošina līdzvērtīgus elektronisko sakaru pakalpojumus. Noteikt SIA „Lattelecom” pienākumu sniegt citiem elektronisko sakaru komersantiem platjoslas piekļuves pakalpojumus un informāciju ar tiem pašiem nosacījumiem, ar kādiem SIA „Lattelecom” pats nodrošina elektronisko sakaru pakalpojumus un informāciju sev (*self-service*), saistītajiem komersantiem vai partneriem, un tādā pašā kvalitātē.
6. Noteikt SIA „Lattelecom” tarifu regulēšanas un izmaksu aprēķināšanas saistību aprēķināt platjoslas piekļuves pakalpojumu sniegšanas izmaksas un iesniegt ziņojumu par izmaksu aprēķināšanu un attiecināšanu platjoslas piekļuves pakalpojumiem un ar to saistītiem pakalpojumiem, kuru ieņēmumi, aprēķinot tos par katru pakalpojumu atsevišķi, iepriekšējā pārskata gadā pārsniedza trīsdesmit sešus tūkstošus latu saskaņā ar Komisijas apstiprināto elektronisko sakaru pakalpojumu izmaksu aprēķināšanas un attiecināšanas metodiku.
7. Noteikt SIA „Lattelecom” tarifu regulēšanas un izmaksu aprēķināšanas saistību iesniegt Komisijai pēc Komisijas pieprasījuma pakalpojumu tarifu un izmaksu pamatojumu.
8. Noteikt SIA „Lattelecom” tarifu regulēšanas un izmaksu aprēķināšanas saistību tuvināt platjoslas piekļuves un ar to saistīto pakalpojumu tarifus pakalpojumu izmaksām.
9. Noteikt SIA „Lattelecom” pienākumu platjoslas piekļuves jomā veikt atsevišķu darbības uzskaiti saskaņā ar Komisijas apstiprināto elektronisko sakaru pakalpojumu izmaksu aprēķināšanas un attiecināšanas metodiku.

9.4. Saistību efektivitātes analīze

Ņemot vērā tirgus analīzes rezultātus, Komisija neuzskata, ka ir nepieciešams grozīt vai atcelt SIA „Lattelecom” ar lēmumu Nr. Nr.24 noteiktās saistības, pienākumus vai noteikt jaunas saistības, pienākumus:

9.4.1 Pienākumi un saistības attiecībā uz piekļuvi elektronisko sakaru tīklam

2007. gadā SIA „Lattelecom” publicēja platjoslas piekļuves pamatpiedāvājumu saskaņā ar lēmumu Nr. 24.

Citu komersantu interese par platjoslas piekļuves pamatpiedāvājuma izmantošanu bija un vēl joprojām ir ierobežota. Līdz 2009. gada aprīlim tikai četri komersanti bija pieteikušies uz sarunām par platjoslas piekļuves līgumu noslēgšanu, no tiem tikai divi komersanti noslēdza līgumu, bet vēl nav uzsākuši tā ekspluatāciju.

Ņemot vērā mazo komersantu interesi par platjoslas piekļuves līgumu noslēgšanu, Komisija 2008.gada 1.oktobrī publicēja Komisijas tīmekļa vietnē konsultāciju dokumentu „Par SIA „Lattelecom” atsaistītās piekļuves abonentlīnijai, platjoslas piekļuves, nomāto līniju gala posmu un nomāto līniju minimālās kopas pamatpiedāvājumiem”.

Konsultācijas ietvaros Komisija analizēja pamatpiedāvājumus un identificēja problēmsegmentus. Atbilstoši analīzes rezultātiem, Komisija publicēja konsultāciju dokumentu ar jautājumiem par identificētajām problēmām.

Šo konsultāciju mērķis bija uzzināt elektronisko sakaru tirgus dalībnieku (komersantu un elektronisko sakaru pakalpojumu galalietotāju) viedokli par SIA „Lattelecom” izstrādātajiem un publicētajiem platjoslas piekļuves pamatpiedāvājumiem.

Uz konsultācijā uzdotajiem jautājumiem Komisija saņēma atbildes no diviem komersantiem:

- „Latvijas Mobilais Telefons” SIA;
- SIA „Telia Latvija”.

Konsultācijās iegūto viedokļu apkopošanas un analīzes rezultātā Komisija secināja, ka daļa no konsultāciju laikā uzdotajiem jautājumiem ir atrisināti ar 2009.gada 21.janvāra lēmumu Nr.11 apstiprinātajiem Noteikumiem par pamatpiedāvājumā iekļaujamo informāciju un publicēšanu.

Piekļuves tirgus trūkums ir joprojām būtisks šķērslis citiem komersantiem nodrošināt galalietotājiem platjoslas piekļuves, t.sk. izmantojot xDSL risinājumus. xDSL ir dominējošais risinājums platjoslas piekļuves tirgū mazumtirdzniecībā (skat. 11. attēlu). Ņemot vērā, ka

- palielinājās xDSL risinājumu tirgus daļa (no ■ % 2006.gada 2.pusgadā līdz ■ % 2009.gada 1. pusgadā);
- komersantu skaits, kas nodrošina galalietotājiem platjoslas piekļuves izmantojot citus risinājumus, sāka samazināties un
- ka SIA „Lattelecom” kontrolē piekļuves tīkla infrastruktūru, kura ir nepieciešama, lai nodrošinātu xDSL risinājumus,

Komisija konstatē, ka citiem komersantiem pastāv būtisks šķērslis ienākšanai xDSL risinājumu tirgū, kas ir vissvarīgākais risinājums platjoslas piekļuves nodrošināšanai galalietotājiem.

Lai gan komersantu interese par platjoslas piekļuves līgumu noslēgšanu un konsultāciju dokumentu bija un joprojām ir zema, Komisija konstatē, ka nepastāv alternatīvi piekļuves pienākumi kā līdzeklis intereses veicināšanai.

9.4.2 Caurredzamības saistība

Caurredzamības saistība nodrošina skaidrus pasākumu plānošanas apstākļus komersantiem, kas pieprasa platjoslas piekļuves no SIA „Lattelecom”. Zinot iespējamās izmaksas, komersanti var plānot starpsavienojuma ekspluatācijas uzsākšanu un arī ienākšanu tirgū, vai balstoties uz ekonomiskiem apsvērumiem to turpmāko attīstību.

Lai gan komersantu interese par platjoslas piekļuves vairumtirdzniecības līgumu noslēgšanu un par konsultāciju dokumentu bija zema, Komisija konstatē, ka pamatpiedāvājums ir efektīvs līdzeklis, kas palīdzēt komersantiem izšķirties par labu piekļuves ekspluatācijas uzsākšanai un arī ienākšanai tirgū. Vismaz četriem fiksēto elektronisko sakaru tīklu operatoriem bija vai ir interese par platjoslas piekļuves vairumtirdzniecības līgumu noslēgšanas. Komisija novēros situāciju un attīstību konkrētajā tirgū un saistītajos lejuplūsmas mazumtirdzniecības tirgos un patur tiesības piemērot jaunas, atcelt vai grozīt esošās SIA „Lattelecom” saistības.

9.4.3 Vienlīdzīgas attieksmes saistības

Ievērojot vienlīdzīgas attieksmes saistību, SIA „Lattelecom” nodrošina, ka tās būtiskā ietekme tirgū netiek izmantota lai:

- īstenotu nevienlīdzīgu attieksmi pret citiem komersantiem salīdzinājumā ar saistītajiem komersantiem vai SIA „Lattelecom”;
- kropļotu citu komersantu konkurētspēju vai, lai negatīvi ietekmētu konkurences apstākļus tirgū.

9.4.4. Tarifu regulēšanas saistības

Platjoslas piekļuves un ar to saistīto pakalpojumu tarifi ir būtiski izmaksu komponenti ikvienam komersantam - gan ierīkošanas tarifi, gan abonēšanas tarifi. Piemērojot citiem komersantiem augstus tarifus komersants ar būtisku ietekmi situācijā, kad tarifi nebūtu regulēti, varētu radīt šķēršļus ienākšanai mazumtirdzniecības tirgū. Papildus komersants ar būtisku ietekmi tirgū varētu izmantot nepietiekamo cenu starpību (platjoslas piekļuves izmaksas vairumtirdzniecības pusē un piemēram galalietotāja platjoslas piekļuves cenas mazumtirdzniecības pusē), lai ierobežotu konkurenci un kavētu komersantiem ienākšanu vai attīstību tirgū.

Tarifu regulēšana var nodrošināt, ka SIA „Lattelecom”, pirmkārt, nevar izmantot nepietiekamo cenu starpību un, otrkārt, garantēt SIA „Lattelecom” izmaksu un peļņas uzraudzību.

9.4.5 Atdalītas finanšu uzskaites saistības

Atdalītas finanšu uzskaites saistības ierobežo komersanta ar būtisku ietekmi tirgū iespējas neievērot vienlīdzīgas attieksmes saistības. Tam papildus, atdalīta finanšu

uzskaites saistība dod Komisijai iespējas kontrolēt tarifu regulēšanas noteikumu ievērošanu. Piemēram, Komisija var izvērtēt, vai komersants ar būtisku ietekmi tirgū izmanto šķērssubsidēšanu starp regulētiem un neregulētiem pakalpojumiem.

9.5. Secinājumi

Ņemot vērā, ka:

- vairumtirdzniecības platjoslas piekļuves pakalpojumu tirgus Latvijas Republikā joprojām faktiski nepastāv;
- SIA „Lattelecom” izdevās palielināt tirgus daļas platjoslas piekļuves pakalpojumu tirgū mazumtirdzniecībā pēdējā pusotra gada laikā līdz ■■■ %;
- SIA „Lattelecom” ir faktiski vienīgais tirgus dalībnieks, kurš piedāvā xDSL pakalpojumus ievērojamā apjomā;
- 5. tirgū nav SIA „Lattelecom” līdzvērtīga konkurenta;
- ka alternatīvi komersanti nevar konkurēt ar SIA „Lattelecom” nodrošinātajiem sasaistītajiem pakalpojumiem;
- komersantu interese par platjoslas piekļuves līgumu noslēgšanu ir maza, bet tomēr pastāv.

Komisija secina, ka:

- SIA „Lattelecom” joprojām atrodas dominējošā stāvoklī platjoslas piekļuves pakalpojumu tirgū mazumtirdzniecībā;
- nepastāvot regulēšanai, SIA „Lattelecom” būtu iespēja izmantot savu dominējošo stāvokli, lai:
 - īstenotu nevienlīdzīgu attieksmi pret citiem komersantiem salīdzinājumā ar saistītajiem komersantiem vai SIA „Lattelecom”;
 - kropļotu citu komersantu konkurētspēju vai, lai negatīvi ietekmētu konkurences apstākļus ne tikai 5. tirgū, bet arī mazumtirdzniecības tirgū.
- ir nepieciešams dot citiem komersantiem iespēju konkurēt ar SIA „Lattelecom” platjoslas piekļuves pakalpojumu tirgū mazumtirdzniecībā, izmantojot xDSL risinājumus;
- ir nepieciešams paturēt SIA „Lattelecom” saistību nodrošināt citiem komersantiem piekļuvi datu plūsmai;
- ir nepieciešams, ka SIA „Lattelecom” nodrošina skaidrus pasākumu plānošanas apstākļus komersantiem, kas pieprasa platjoslas piekļuves pakalpojumus no SIA „Lattelecom”;
- ir nepieciešams regulēt SIA „Lattelecom” platjoslas piekļuves pakalpojumu un ar to saistīto pakalpojumu tarifus, lai pirmkārt, tā nevarētu izmantot nepietiekamo cenu starpību un, otrkārt, garantētu SIA „Lattelecom” izmaksu un peļņas uzraudzību.

- ir nepieciešams ierobežot SIA „Lattelecom” iespējas neievērot vienlīdzīgas attieksmes saistības.

Ievērojot iepriekš minēto, Komisija:

- neuzskata, ka ir nepieciešams grozīt vai atcelt SIA „Lattelecom” ar lēmumu Nr. 24 noteiktās saistības, pienākumus vai noteikt jaunas saistības, pienākumus.

Saīsinājumi

ADSL: Asimetriskā ciparu abonentlīnija

BIT: būtiska ietekme tirgū

DSLAM: *Digital Subscriber Line Access Multiplexer*

EK: Eiropas Komisija

ESL: Elektronisko sakaru likums

ET: Eiropas Kopienu Tiesa

HSDL: ātrdarbīga abonenta ciparlīnija

IP: interneta protokols

ISDN BRA: integrēto pakalpojumu cipartīkla galvenās plūsmas piekļuve

ISDN PRA: integrēto pakalpojumu cipartīkla primārās plūsmas piekļuve

ISP: interneta pakalpojumu sniedzējs

MDF: kross (*main distribution frame*)

MK: Ministru kabinets

PLC: elektroniskie sakari izmantojot elektriskās līnijas

PSTN: Publiskas komutētais telefonu tīkls

PVN: pievienotās vērtības nodoklis

SDSL: simetriskā ciparu abonentlīnija

UMTS: universālā mobilo telesakaru sistēma (*universal mobile telecommunications service*)

VDSL: ļoti ātrdarbīga abonenta ciparlīnija

VoIP: *voice over IP*

WAS/RLAN: bezvadu piekļuves sistēmu /radio lokālais tīkls

xDSL: ciparu abonentlīnijas tehnoloģijas