



SABIEDRISKO
PAKALPOJUMU
REGULĒŠANAS
KOMISIJA

KONSULTĀCIJU DOKUMENTS

par grozījumiem Inčukalna pazemes gāzes krātuves lietošanas noteikumos

2021.gada 22.novembrī
Rīga

Ūnijas iela 45
Rīga, LV-1039
Latvija

T: +371 67097200
F: +371 67097277
E: sprk@sprk.gov.lv

www.sprk.gov.lv

Satura rādītājs

I Konsultāciju dokumenta kopsavilkums.....	3
II Normatīvā akta projekta izstrādes nepieciešamība	4
1) Pamatojums.....	4
2) Projekta izstrādē iesaistītās institūcijas.....	9
3) Sabiedrības mērķgrupas, kuras tiesiskais regulējums ietekmē vai varētu ietekmēt	9
4) Izvērtējums par ietekmi uz sabiedrības mērķgrupām, kuras tiesiskais regulējums ietekmē vai varētu ietekmēt.....	9

Pielikumā: Lēmuma projekts "Grozījumi Sabiedrisko pakalpojumu regulēšanas komisijas 2020.gada 1.oktobra lēmumā Nr.1/14 "Inčukalna pazemes gāzes krātuves lietošanas noteikumi"".

I Konsultāciju dokumenta kopsavilkums

Konsultāciju dokumenta mērķis ir informēt sabiedrību un uzzināt ieinteresēto personu viedokli par Sabiedrisko pakalpojumu regulēšanas komisijas (turpmāk – Regulators) lēmuma projektu "Grozījumi Sabiedrisko pakalpojumu regulēšanas komisijas 2020.gada 1.oktobra lēmumā Nr.1/14 "Inčukalna pazemes gāzes krātuves lietošanas noteikumi"" (turpmāk – Grozījumu projekts).

Enerģētikas likuma 15.panta septītā daļa noteic, ka Regulators apstiprina dabasgāzes pārvades un uzglabāšanas, kā arī sašķidrinātās dabasgāzes sistēmas operatora izstrādātos sistēmas lietošanas noteikumus vai dabasgāzes krātuves lietošanas noteikumus, kuriem jābūt objektīvi pamatotiem, ekonomiski attaisnotiem, taisnīgiem, vienlīdzīgiem, atklātiem un pieejamiem visiem sistēmas lietotājiem un pretendentiem, kas pieprasa pieeju attiecīgajai sistēmai. Tāpat minētā tiesību norma noteic, ka Regulators ir tiesīgs veikt izmaiņas šajos noteikumos.

Pamatojoties uz Enerģētikas likumā noteikto pilnvarojumu, Regulators ar 2020.gada 1.oktobra lēmumu Nr.1/14 apstiprināja noteikumus "Inčukalna pazemes gāzes krātuves lietošanas noteikumi" (turpmāk – Noteikumi), ar kuriem tika noteikts, ka krātuves jaudas produkti tiek rezervēti, izmantojot izsoles procedūru.

Nemot vērā pirmajā krātuves ciklā, kurā Inčukalna pazemes gāzes krātuves (turpmāk – krātuve) jaudas rezervēšanai tika izmantotas izsoles, gūto pieredzi, vienotais dabasgāzes pārvades un uzglabāšanas sistēmas operators akciju sabiedrība "Conexus Baltic Grid" (turpmāk – AS "Conexus Baltic Grid") sagatavoja priekšlikumu grozījumiem Noteikumos un 2021.gada 22.septembrī saskaņā ar Enerģētikas likuma 15.panta septīto daļu iesniedza to Regulatoram.

Izvērtējot AS "Conexus Baltic Grid" iesniegtos priekšlikumus, Regulators sagatavoja Grozījumu projektu. Grozījumu projektā ietverts regulējums, kura mērķis ir nodrošināt maksimāli augstu krātuves jaudas rezervēšanas izsoļu pārredzamības līmeni, novērst iespējamo krātuves pārslodzi dabasgāzes iesūkņēšanas sezonas laikā, kā arī precizēt krātuvē novietotās dabasgāzes un jaudas produkta nodošanas kārtību un prasības dabasgāzes uzglabāšanas sistēmas lietotājam (turpmāk – sistēmas lietotājs) attiecībā uz līgumsaistību izpildes nodrošināšanu.

Priekšlikumus un komentārus par Noteikumu projektu lūdzam Regulatoram iesniegt rakstveidā, nosūtot tos uz elektroniskā pasta adresi sprk@sprk.gov.lv, līdz **2021.gada 6.decembrim**.

Regulators ir īpaši ieinteresēts saņemt ieinteresēto personu viedokli par Grozījumu projektā risinātajiem jautājumiem (skat. Konsultāciju dokumenta sadaļu "Pamatojums"):

- 1) jaudas produkta dalījums jaudas produktā iesūkņēšanas ceturksnim un jaudas produktā iesūkņēšanas mēnesim;**
- 2) maksimālajam krātuves pieejamās jaudas apjomam atbilstošās dabasgāzes iesūkņēšanas jaudas sadalījums starp jaudas produktiem iesūkņēšanas ceturkšņiem un jaudas produktiem iesūkņēšanas mēnešiem attiecībā 0,4 un 0,6;**
- 3) izsoļu skaits, pēc kura būtu lietderīgi izsoles sākuma kārtās jaudas produkta iesūkņēšanas ceturksnim vietā piedāvāt jaudas produktus iesūkņēšanas mēnešiem.**

Regulatora sagatavotais Grozījumu projekts ir pievienots šā dokumenta pielikumā.

II Normatīvā akta projekta izstrādes nepieciešamība

1) Pamatojums

2020.gadā, sākot darboties vienotajai Somijas, Igaunijas un Latvijas dabasgāzes pārvades ieejas-izejas sistēmai, būtiski pieauga dabasgāzes tirgus dalībnieku interese par iespēju uzglabāt dabasgāzi krātuvē. Grozījumu projekts sagatavots, ņemot vērā nepieciešamību pilnveidot krātuves lietošanas regulējumu, lai uzturētu un palielinātu dabasgāzes tirgus dalībnieku interesi par iespēju uzglabāt dabasgāzi krātuvē.

Krātuves jaudas rezervēšanas izsoļu pārredzamība

Sistēmas lietotājiem ir savlaicīgi jāsaņem informācija par laiku, kad notiek krātuves jaudas rezervēšanas izsoles. Tas palielinātu sistēmas lietotāju iespējas izmantot tādus dabasgāzes piegādes avotus kā sašķidrinātās dabasgāzes terminālis, no kura piegādes pretstatā dabasgāzes piegādēm, izmantojot cauruļvadus, nav nepārtrauktas. Tas arī ļautu sistēmas lietotājiem laikus plānot un veikt nepieciešamās darbības, kas saistītas ar dabasgāzes iegādi, tādējādi sekmējot krātuves jaudas efektīvu un maksimālu izmantošanu. Uzlabojot krātuves jaudas produktu rezervēšanas procesa pārredzamību, Grozījumu projektā noteikts vienotā dabasgāzes pārvades un uzglabāšanas sistēmas operatora (turpmāk – sistēmas operators) pienākums līdz katra kalendārā gada 10.janvārim publicēt savā tīmekļvietnē ar Regulatoru saskaņotu informāciju par visām krātuves jaudas izsolēm jaudas produktiem, kuru izmantošanas perioda sākums ir nākamais krātuves cikls, norādot krātuves jaudas izsoļu norises laiku un krātuves jaudas produktus, uz kuriem krātuves jaudas izsoles attiecas. Grozījumu projekts noteic laika periodu, kurā jānotiek attiecīgā krātuves jaudas produkta izsolēm. Grupētās jaudas produkta un divu gadu grupētās jaudas produkta izsolēm jāsākas ne vēlāk kā katra gada 15.martā un jābeidzas ne vēlāk kā sestajā darba dienā pēc krātuves tehniskās jaudas un krātuves pieejamās jaudas esošajam krātuves ciklam publicēšanas dienas. Savukārt atslēdzamās jaudas produkta (turpmāk – AJP) pirmajai rezervēšanas izsolei jānotiek ne vēlāk kā katra gada 15.jūnijā un pēdējai – ne vēlāk kā katra gada 29.septembrī, sistēmas lietotājiem radot iespēju uzsākt dabasgāzes iesūkņēšanu attiecīgā gada 1.oktobrī un turpināt to divas nedēļas.

Grozījumu projektā noteikti apstākļi, kuriem iestājoties sistēmas operatoram ir tiesības atcelt krātuves jaudas izsoli. Sistēmas operatoram ir tiesības atcelt krātuves jaudas izsoli ne vēlāk kā piecas darba dienas pirms izsoles nolikumā noteiktā izsoles sākuma, publicējot informāciju par atcelšanu, ja:

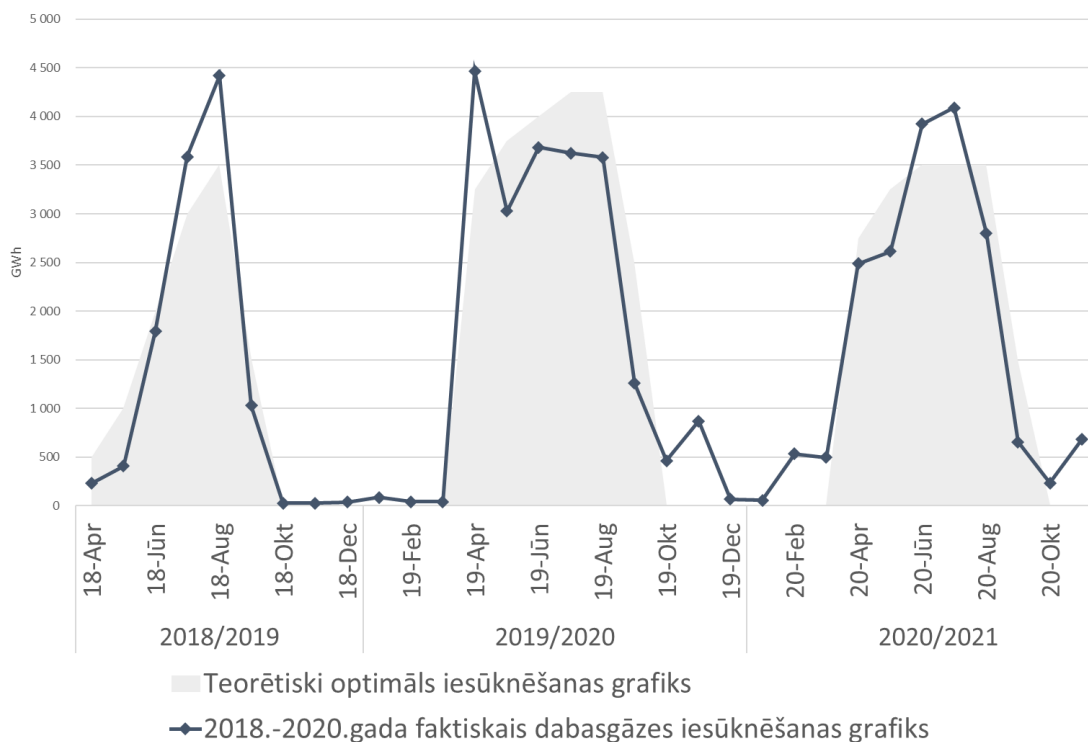
- krātuves pieejamā jauda nākamajam krātuves ciklam ir mazāka par 5% no krātuves tehniskās jaudas prognozes nākamajam krātuves ciklam;
- nav apstiprināti vai noteikti krātuves jaudas produktu tarifi nākamajam krātuves ciklam vai
- jaudas produkta rezervēšanai pieejamais krātuves jaudas apjoms ir 0 kWh.

Dabasgāzes iesūkņēšanas likne

Nepieciešamību ieviest mehānismu, kas, izmantojot konkrētus dabasgāzes iesūkņēšanas grafikus, veicinātu krātuves lietošanu, pamato divi galvenie apsvērumi: krātuves ilgtspējas veicināšana un dabasgāzes iesūkņēšanas jaudas pieejamības paredzamība, novēršot krātuves pārslodzi attiecībā uz konstantās jaudas produktiem:

- **Krātuves ilgtspēja** – pazemes gāzes krātuve ūdens piesātinātos porainos slāņos (pie šī tipa pieder krātuve) ir sarežģīts inženierģeoloģisks objekts, kura ekspluatācija ir saistīta ar specifiskiem riskiem un no tiem izrietošiem ekspluatācijas nosacījumiem. Iespējami lielāko krātuves tehnisko jaudu ir iespējams nodrošināt, dabasgāzes iesūkņēšanai krātuvē un izņemšanai no tās notiekot pēc konkrēta, sabalansēta grafika. Salīdzinot teorētiski optimālo un faktisko dabasgāzes iesūkņēšanas grafiku pēdējo trīs gadu laikā (skat. 1.att.), secināms, ka esošais krātuves regulējums nerada pietiekamus stimulus sistēmas

lietotājiem iesniegt tirdzniecības paziņojumus dabasgāzes novietošanai krātuvē veidā, kas dabiski atbilstu krātuves optimālai darbībai. Līdz ar to nepieciešams sistēmas operatoram dot iespējas dinamiski noteikt piemērotu, krātuves ilgtspēju nodrošinošu dabasgāzes iesūkņēšanas grafiku.



1.att. Dabasgāzes iesūkņēšanas teorētisks optimālais un faktiskais grafiks 2018.–2020.gadam

- Krātuves iesūkņēšanas jaudas pieejamības paredzamība** – pēdējos gados vērojamas ārkārtīgi dinamiskas izmaiņas dabasgāzes tirgū. Diskusijās par krātuves darbību dabasgāzes tirgus dalībnieki atkārtoti norādījuši, ka novērtē iespēju krātuves jaudu sākt rezervēt pēc iespējas agrāk, tādējādi nodrošinot labākās iespējas iegādāties dabasgāzi kā resursu par konkurētspējīgām cenām. Vienlaikus jāņem vērā, ka būtiska loma tajā, cik precīzi dabasgāzes tirgus dalībnieks var īstenot iecerētos darījumus, ir ne tikai tam, kad var rezervēt krātuves jaudu, bet arī tam, vai iespējams darījumā iegādāto dabasgāzi novietot krātuvē plānotajā laikā. Ar Grozījumu projektu ieviešot sistēmas lietotājiem saistošas dabasgāzes iesūkņēšanas līknes, tiek nodrošināts, ka, rezervējot konstantās jaudas produktu, sistēmas lietotājam tiek garantēta noteiktas dabasgāzes iesūkņēšanas jaudas noteiktā iesūkņēšanas sezonas laika posmā izmantošanas iespēja.

Dabasgāzes iesūkņēšanas līkne noteic dabasgāzes daudzumu atbilstoši sistēmas lietotāja rezervētam grupētās jaudas produkta vai divu gadu grupētās jaudas produkta apjomam jaudas produkta izmantošanas periodā sadalījumā pa gāzes dienām, ko ar konstanto jaudu sistēmas operators var nodrošināt dabasgāzes novietošanai krātuvē iesūkņēšanas sezonas laikā.

Krātuves jaudas rezervēšanas izsoļu mehānisma papildinājumi

Grozījumu projekts veidots, līdzsvarojot nepieciešamību pēc strukturētas un paredzamas dabasgāzes novietošanas krātuvē iesūkņēšanas sezonas laikā un sistēmas lietotāju vajadzības elastīgi plānot savus individuālos dabasgāzes piegādes procesus. Tādēļ Grozījumu projektā papildināta krātuves jaudas rezervēšanas kārtība, nosakot, ka:

- sistēmas lietotājs, rezervējot grupētās jaudas produktu, ir vienlaikus rezervējis tam atbilstošu dabasgāzes iesūkņēšanas līkni. Grozījumu projekts paredz divu veidu jaudas produkta dabasgāzes iesūkņēšanas līknes – secīgu trīs mēnešu ilgām laika posmam (iesūkņēšanas ceturksnim) un viena mēneša ilgām laika posmam (iesūkņēšanas mēnesim);
- grupētās jaudas **produktu izsoles tiks rīkots kārtās**, nodrošinot, ka sistēmas lietotājs var izvēlēties un izveidot sev piemērotāko dabasgāzes iesūkņēšanas grafiku (skat. piemēru 2.att.).

Rezervēšanai pieejamā jauda **5,5 TWh**
 Dabasgāzes iesūkņēšanas dienas jauda visu iesūkņēšanas sezonu **grupētās jaudas produktiem – 100 GWh/dienā**:

- 40 GWh/dienā ceturkšņu iesūkņēšanai;
- 60 GWh/dienā mēnešu iesūkņēšanai.

Maksimālā krātuves jauda, ņemot vērā iesūkņēšanas jaudas sadalījumu, kuru varētu attiecināt uz:

- jaudas produktu iesūkņēšanas ceturksnim no augusta līdz oktobrim – 3,05 TWh;
- jaudas produktu iesūkņēšanas ceturksnim no augusta līdz oktobrim no maija līdz jūlijam – 3,68 TWh;
- Jaudas produktiem iesūkņēšanas mēnešiem – 10,08 TWh.

1. kārtā	Rezervēšanai tiek piedāvātas 3,05 TWh ar iesūkņēšanu no augusta līdz oktobrim	1. kārtā tiek rezervētas 2,5 TWh (prēmija 0 EUR/MWh)
2. kārtā	Rezervēšanai tiek piedāvātas 5,5 - 2,5 = 3 TWh ar iesūkņēšanu no maija līdz jūlijam	2. kārtā tiek rezervētas 3 TWh (prēmija 0,20 EUR/MWh)
3. kārtā	Nenotiek, jo visa pieejamā jauda ir rezervēta	

2.att. Pirmās izsoles piemērs (veidots ilustratīvi un neatspoguļo faktiskos krātuves tehniskos rādītājus)

Lai veicinātu krātuves optimālā iesūkņēšanas grafika izveidi un vienlaikus nodrošinātu sistēmas lietotājiem krātuves jaudas rezervēšanas procesa pārskatāmību un paredzamību, Grozījumu projektā noteikta šāda izsoles procedūra (skat. 3.att.):

- 1) pirmajā un otrajā izsolē izsoles kārtas tiek veidotas tā, ka **vispirms** grupētās jaudas produkts tiek piedāvāts rezervēšanai ar tam atbilstošu dabasgāzes iesūkņēšanas līkni **trīs mēnešu periodam – iesūkņēšanas ceturksnim**, kas ir viens no trīs kalendāro mēnešus ilgiem laika posmiem dabasgāzes iesūkņēšanas sezonā, kas sākas katra gada 1.maijā (iesūkņēšanas pirmais ceturksnis) un 1.augustā (iesūkņēšanas otrais ceturksnis). Nākamajās kārtās (ja vēl ir krātuves pieejamā jauda) – ar tam atbilstošu dabasgāzes iesūkņēšanas līkni attiecīgam mēnesim, sākot ar oktobri un beidzot ar maiju;
- 2) turpmākajās izsolēs izsoles kārtas tiek veidotas tā, ka **vispirms** grupētās jaudas produkts tiek piedāvāts rezervēšanai ar tam atbilstošu dabasgāzes iesūkņēšanas līkni attiecīgam mēnesim, sākot ar oktobri un beidzot ar maiju. Nākamajās kārtās (ja vēl ir krātuves pieejamā jauda) – ar tam atbilstošu dabasgāzes iesūkņēšanas līkni iesūkņēšanas ceturksnim, sākot ar iesūkņēšanas otro ceturksni;
- 3) maksimālajam krātuves pieejamās jaudas apjomam atbilstošā iesūkņēšanas jauda starp jaudas produktiem iesūkņēšanas ceturkšņiem un jaudas produktiem iesūkņēšanas mēnešiem tiek dalīta attiecībā: **0,4** – jaudas produktiem **iesūkņēšanas ceturkšņiem** un **0,6** – jaudas produktiem **iesūkņēšanas mēnešiem**;
- 4) izsolēs, kuras rīko pēc krātuves tehniskās jaudas un krātuves pieejamās jaudas esošajam krātuves ciklam publicēšanas dienas, ja ir pilnībā rezervēti grupētās jaudas produkti iesūkņēšanas ceturkšņiem, bet sistēmas lietotāji neizvēlas rezervēt grupētās jaudas produktus iesūkņēšanas mēnešiem, nerezervēto jaudu piedāvā rezervēšanai iesūkņēšanas ceturkšņiem un otrādi;

- 5) **divu gadu grupētās jaudas produkta** rezervēšanas izsoles notiek divās kārtās, pirmajā kārtā piedāvājot jaudas produktu krātuves cikla iesūkņēšanas otrajam ceturksnim un otrajā – pirmajam ceturksnim.



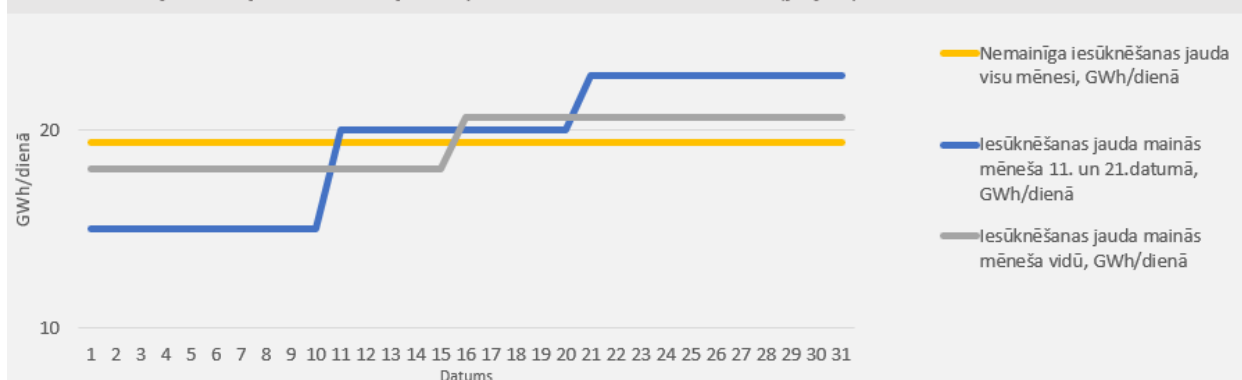
3.att. Grozījumu projektā noteiktā izsoļu procedūra

Dalījums jaudas produktos iesūkņēšanas ceturkšņiem un jaudas produktos iesūkņēšanas mēnešiem piedāvāts, lai dotu iespēju sistēmas lietotājiem izveidot tiem piemērotāko dabasgāzes iesūkņēšanas profilu. Pieeja, ka vispirms krātuves jauda tiek piedāvāta ar dabasgāzes iesūkņēšanas iespēju dabasgāzes iesūkņēšanas sezonas beigās, izvēlēta, jo augstāka noslodze iesūkņēšanas sezonas beigās veicina augstāku dabasgāzes izņemšanas jaudu dabasgāzes izņemšanas sezonā. Savukārt krātuves pieejamās jaudas un iesūkņēšanas jaudas dalījums starp iesūkņēšanas ceturkšņiem un iesūkņēšanas mēnešiem balstīts uz empīriskiem dabasgāzes tirgus darbības novērojumiem.

Dabasgāzes iesūkņēšanas līknes izveide

Nemot vērā krātuves vadīšanas prasības, sistēmas operators dabasgāzes iesūkņēšanu krātuvē var organizēt dažādi – nodrošinot nemainīgu iesūkņēšanas jaudu visu iesūkņēšanas sezonu (iesūkņēšanas ceturksni vai iesūkņēšanas mēnesi) vai arī mainot iesūkņēšanas jaudu, atkarībā no tehniskās nepieciešamības to pakāpeniski palielinot vai samazinot. Tas attiecīgi ietekmē, kādu sistēmas lietotāja rezervētajam krātuves jaudas produktam atbilstošo dabasgāzes iesūkņēšanas līkni sistēmas operators nosaka (skat. 4.att.). Sistēmas lietotājs, izolē rezervējot grupētās jaudas produktu, zinās katrai dienai piesaistīto iesūkņējamo dabasgāzes daudzumu.

Sistēmas lietotājs rezervējis 600 GWh kā jaudas produktu rezervēšanas mēnesim (jūlijam)



4.att. Iespējamās dabasgāzes iesūkņēšanas līknes sistēmās lietotāja rezervētā krātuves apjoma papildīšanai ar dabasgāzi (piemērs veidots ilustratīvi un neatspoguļo faktiskos krātuves tehniskos rādītājus)

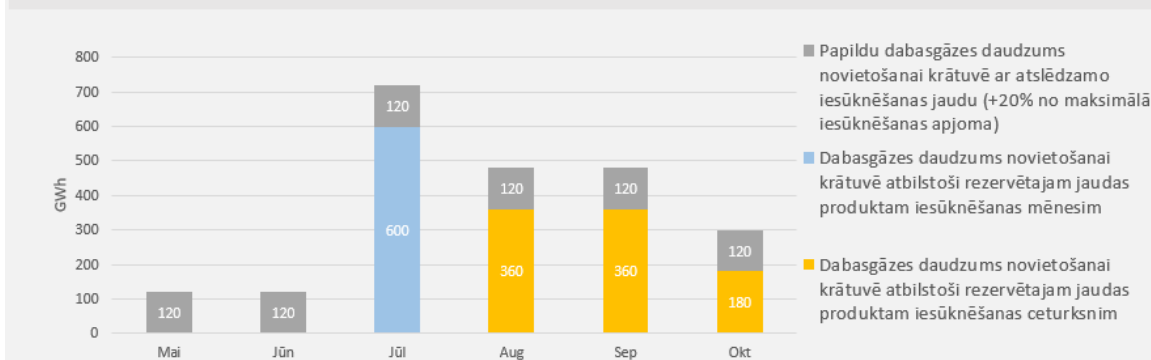
Sistēmas lietotāja individuālā dabasgāzes iesūkņēšanas līkne veidosies, summējot visu izsoļu, kurās sistēmas lietotājs rezervējis grupētās jaudas produktu vai divu gadu grupētās jaudas produktu, atbilstošās dabasgāzes iesūkņēšanas līknes. Ievērojot dabasgāzes tirgus darbības nenoteiktību un dinamiskās izmaiņas tajā, kuru rezultātā dabasgāzes piegāžu laiki var būt

neparedzami, Grozījumu projektā noteikts, ka sistēmas lietotāja rīcībā esošā jaudas produkta dabasgāzes iesūkņēšanas līknē noteikto dabasgāzes daudzumu gāzes dienā var pārsniegt par daudzumu, kas nav lielāks par 20% no jaudas produkta dabasgāzes iesūkņēšanas līknē noteiktā maksimālā dabasgāzes daudzuma dienā, un minētais dabasgāzes daudzums tiek novietots krātuvē ar atslēdzamo iesūkņēšanas jaudu (skat. 5.att.). Atslēdzamās iesūkņēšanas jaudas izmantošana nemaina rezervēto krātuves jaudas apjomu, bet dod iespēju dabasgāzi iesūknēt elastīgāk.

Sistēmas lietotājs kopumā rezervējis 1500 GWh grupētās jaudas produkta.

Sistēmas lietotājs to rezervējis divās izsolēs:

- 900 GWh rezervētas kā jaudas produkts rezervēšanas 2. ceturksnim (augusts – oktobris) (~12 GWh/dienā)
- 600 GWh rezervētas kā jaudas produkts rezervēšanas mēnesim (jūlijs) (~20 GWh/dienā)



5.att. Sistēmas lietotāja individuālā dabasgāzes iesūkņēšanas līkne, pieņemot nemainīgu krātuves kopīgo iesūkņēšanas jaudu visu iesūkņēšanas sezonu (piemērs veidots ilustratīvi un neatspoguļo faktiskos krātuves tehniskos rādītājus)

Dabasgāzes iesūkņēšanas līknes nodrošināšana

Atbilstoši Grozījumu projektam, ja sistēmas lietotājs tirdzniecības paziņojumā par dabasgāzes novietojšanu krātuvē, kas iesniegts līdz gāzes dienas D-1 plkst.15.00, norāda dabasgāzes daudzumu, kas atbilst lietotāja rīcībā esošā jaudas produkta dabasgāzes iesūkņēšanas līknei, sistēmas operatoram ir pienākums tirdzniecības paziņojumā norādīto dabasgāzes daudzumu apstiprināt un ar konstanto jaudu nodrošināt dabasgāzes novietojšanu krātuvē.

Sistēmas lietotāja tirdzniecības paziņojumā norādīto dabasgāzes daudzumu, kas pārsniedz sistēmas lietotāja rīcībā esošā jaudas produkta dabasgāzes iesūkņēšanas līknē noteikto dabasgāzes daudzumu, sistēmas operators novieto krātuvē ar atslēdzamo jaudu. Minēto dabasgāzes daudzumu sistēmas operators apstiprina, sadalot to starp sistēmas lietotājiem proporcionāli sistēmas lietotāja pieejamā, tirdzniecības paziņojumā norādītā jaudas produkta neizmantojotās krātuves jaudas apmēram. Turklāt tirdzniecības paziņojums, kurā minētais daudzums ir lielāks par 20% no dabasgāzes iesūkņēšanas līknē noteiktā maksimālā dabasgāzes daudzuma dienā, tiek noraidīts.

Ja tirdzniecības paziņojumi iesniegti pēc gāzes dienas D-1 plkst.15.00, sistēmas operators tirdzniecības paziņojumos norādīto dabasgāzes daudzumu apstiprina tirdzniecības paziņojumu saņemšanas secībā, ievērojot pieejamo dabasgāzes iesūkņēšanas jaudu.

Dabasgāzes izņemšanas no krātuves laikā sistēmas operators tirdzniecības paziņojumos norādīto dabasgāzes daudzumu apstiprina tirdzniecības paziņojumu saņemšanas secībā.

Pārējie grozījumi

Ievērojot, ka Grozījumu projektā ir veiktas izmaiņas krātuves jaudas produkta izmantošanā, paredzot dabasgāzes iesūkņēšanas līknes izmantošanu, precizēta **krātuvē novietotās dabasgāzes un jaudas produkta nodošanas kārtība**. Grozījumu projekts noteic, ka pieteikumā par krātuves jaudas produkta nodošanu sistēmas lietotājam jānorāda krātuves jaudas izsoles numurs, ja nododamais jaudas produkts ir grupētās jaudas produkts vai divu gadu

grupētās jaudas produkts. Šāda prasība noteikta, lai sistēmas operators būtu informēts par jaudas produkta dabasgāzes iesūkņēšanas likni, kura būtu attiecināma uz sistēmas lietotāja, kurš saņem jaudas produktu, iesniegtajiem tirdzniecības paziņojumiem.

Noteikumu IX. nodaļā "Uzglabāšanas pakalpojuma sniegšanas pārtraukšana vai ierobežošana" ir noteiktas sistēmas operatora tiesības sistēmas lietotājiem ierobežot vai pārtraukt dabasgāzes iesūkņēšanu krātuvē vai izņemšanu no krātuves, ja dabasgāzes pārvades sistēmā vai krātuvē ir bojājumi, kas var izraisīt avāriju, vai avārija ir notikusi, saskaņā ar Enerģētikas likumu izsludināta enerģētiskā krīze, nepieciešams veikt tehniskās uzturēšanas, remonta, pieslēgšanas, atslēgšanas vai demontāžas pasākumus un citos gadījumos. Lai nodrošinātu skaidrību par sistēmas operatora darbībām un sistēmas lietotāju iespējām novietot krātuvē vai izņemt no tās dabasgāzi minētajos gadījumos, Grozījumu projektā ir noteikta **secība, kādā gadījumos, kad tiek ierobežota dabasgāzes iesūkņēšana krātuvē vai izņemšana no krātuves**, sistēmas operators **apstiprina tirdzniecības paziņojumos norādīto dabasgāzes daudzumu** (sadala starp sistēmas lietotājiem pieejamo dabasgāzes iesūkņēšanas vai izņemšanas jaudu).

Ar Grozījumu projektu tiek precizētas prasības attiecībā uz to, **kā** sistēmas lietotājs **nodrošina līgumsaistību izpildi**. Uzglabāšanas pakalpojuma līguma darbības laikā sistēmas lietotājs var nodrošināt līgumsaistību izpildi, izmantojot atbilstošu sistēmas lietotāja kredītreitingu vai saistību izpildes nodrošinājumu. Lai novērstu iespēju sistēmas lietotājiem ļaunprātīgi izmantot krātuvē, radot sistēmas operatoram finansiālas grūtības, Grozījumu projektā noteiktas sistēmas operatora tiesības ierobežot vai pārtraukt dabasgāzes iesūkņēšanu krātuvē, izņemšanu no krātuves vai krātuvē novietotās dabasgāzes vai jaudas produkta nodošanu, ja sistēmas lietotājs Noteikumos noteiktajā termiņā neiesniedz, neatjauno vai nepalielina saistību izpildes nodrošinājumu.

2) Projekta izstrādē iesaistītās institūcijas

Ievērojot Enerģētikas likuma 15.panta septīto daļu, Grozījumu projekta izstrādē iesaistījās AS "Conexus Baltic Grid".

3) Sabiedrības mērķgrupas, kuras tiesiskais regulējums ietekmē vai varētu ietekmēt

Noteikumu projektā ietvertais regulējums ietekmēs krātuves lietotājus, kā arī AS "Conexus Baltic Grid".

4) Izvērtējums par ietekmi uz sabiedrības mērķgrupām, kuras tiesiskais regulējums ietekmē vai varētu ietekmēt

Grozījumu projekts pozitīvi ietekmēs sistēmas lietotāju tiesības būt informētiem par krātuves jaudas rezervēšanas izsoļu norises laiku un spēju savlaicīgi plānot savas darbības (izslēgts risks, kas saistīts ar krātuves pārslodzi). Grozījumu projektā noteiktais pienākums sistēmas operatoram noteikt dabasgāzes iesūkņēšanas liknes palielina AS "Conexus Baltic Grid" administratīvo slogu. Savukārt Grozījumu projektā noteiktais attiecībā uz dabasgāzes iesūkņēšanas likņu izmantošanu novērš krātuves pārslodzi dabasgāzes iesūkņēšanas sezonā, attiecīgi samazinot AS "Conexus Baltic Grid" administratīvo slogu.

Priekšsēdētāja

A. Ozola

**Grozījumi Sabiedrisko pakalpojumu regulēšanas komisijas 2020.gada
1.oktobra lēmumā Nr.1/14 “Inčukalna pazemes gāzes krātuves
lietošanas noteikumi”**

*Izdoti saskaņā ar Enerģētikas likuma
15.panta septīto daļu*

1. Izdarīt Sabiedrisko pakalpojumu regulēšanas komisijas 2020.gada 1.oktobra lēmumā Nr.1/14 “Inčukalna pazemes gāzes krātuves lietošanas noteikumi” (Latvijas Vēstnesis, 2020, 193.nr.) šādus grozījumus:

- 1.1. papildināt lēmumu ar 2.2.¹, 2.2.² un 2.2.³ apakšpunktu šādā redakcijā:

“2.2.¹ iesūknēšanas ceturksnis – viens no trīs kalendāro mēnešu ilgiem laika posmiem dabasgāzes iesūknēšanas sezonā, kas sākas katra gada 1.maijā (iesūknēšanas pirmais ceturksnis) vai 1.augustā (iesūknēšanas otrais ceturksnis);

2.2.² iesūknēšanas mēnesis – viens no kalendāra mēneša ilgiem laika posmiem dabasgāzes iesūknēšanas sezonā, kā arī laika posms no katra gada 1.oktobra līdz 14.oktobrim;

2.2.³ dabasgāzes iesūknēšanas līkne – sistēmas operatora noteikts sistēmas lietotāja rezervētā grupētās jaudas produkta vai divu gadu grupētās jaudas produkta apjomam atbilstošs dabasgāzes daudzums jaudas produkta izmantošanas periodā sadalījumā pa gāzes dienām, ko ar konstanto jaudu sistēmas operators var nodrošināt dabasgāzes novietošanai krātuvē iesūknēšanas sezonas laikā;”;

- 1.2. svītrot 12.6.apakšpunktu;

- 1.3. izteikt 24.punktu šādā redakcijā:

“24. Ja šo noteikumu 2.pielikumā noteiktais krātuves jaudas rezervēšanas veids ir izsoles procedūra:

- 24.1. sistēmas operators līdz katra kalendārā gada 10.janvārim publicē savā tīmekļvietnē ar regulatoru saskaņotu informāciju par visām krātuves jaudas izsolēm jaudas produktiem, kuru izmantošanas perioda sākums ir nākamais krātuves cikls, norādot krātuves jaudas izsoļu norises laiku un krātuves jaudas produktus, uz kuriem krātuves jaudas izsoles attiecas;

- 24.2. sistēmas operators krātuves jaudas izsoles nolikumu, kurā norāda izsoles ietvaros jaudas produktam attiecīgā krātuves ciklā maksimāli pieejamo krātuves jaudas apjomu un tam atbilstošo dabasgāzes iesūknēšanas līkni

un kurš saskaņots ar regulatoru, vai informāciju par krātuves jaudas izsoles atcelšanu, ja iestājas kāds no šo noteikumu 24.²punktā noteiktajiem apstākļiem, publicē savā tīmekļvietnē ne vēlāk kā piecas darba dienas pirms noteiktā izsoles sākuma;

24.3. sistēmas operators informē sistēmas lietotāju par attiecīgā jaudas produkta ietvaros piešķirto krātuves jaudas apjomu, tam piemērojamo prēmiju un dabasgāzes iesūkņēšanas līkni ne vēlāk kā nākamajā dienā pēc krātuves jaudas izsoles noslēguma, elektroniski nosūtot sistēmas lietotājam attiecīgu paziņojumu;

24.4. pēc jaudas produkta piešķiršanas paziņojuma saņemšanas sistēmas lietotājam ir pienākums norēķināties ar sistēmas operatoru par piešķirto jaudas produktu šajos noteikumos, uzglabāšanas pakalpojuma līgumā un izsoles nolikumā noteiktajā kārtībā saskaņā ar uzglabāšanas pakalpojuma tarifiem un jaudas produkta piešķiršanas paziņojumā noteikto prēmiju.”;

1.4. papildināt lēmumu ar 24.¹, 24.² un 24.³punktu šādā redakcijā:

“24.¹Sistēmas operators savā tīmekļvietnē publicē dabasgāzes iesūkņēšanas līknes noteikšanas kritērijus, kuri ir tehniski pamatoti un atbilst krātuves drošas vadīšanas prasībām, nodrošinot efektīvu uzglabāšanas pakalpojuma sniegšanu sistēmas lietotājiem.

24.² Izsoles krātuves jaudas rezervēšanai notiek saskaņā ar šo noteikumu 24.1.apakšpunktā publicēto informāciju, izņemot, ja:

24.²1. krātuves pieejamā jauda nākamajam krātuves ciklam ir mazāka par 5% no krātuves tehniskās jaudas prognozes nākamajam krātuves ciklam, kas paziņota saskaņā ar šo noteikumu 7.punktu;

24.²2. nav apstiprināti vai noteikti krātuves jaudas produktu tarifi nākamajam krātuves ciklam vai

24.²3. jaudas produkta rezervēšanai pieejamais krātuves jaudas apjoms ir 0 kWh.

24.³ Sistēmas operators krātuves jaudas rezervēšanas izsoles veic šo noteikumu 2.pielikumā noteiktajā procedūrā, piedāvājot rezervēt krātuves jaudas produktu iesūkņēšanas cetursnim un iesūkņēšanas mēnesim, norādot tam atbilstošo dabasgāzes iesūkņēšanas līkni.”;

1.5. svītrot 27.1.apakšpunktu;

1.6. papildināt 31.punktu ar otro teikumu šādā redakcijā:

“Tirdzniecības paziņojumā norādītais dabasgāzes daudzums tiek sadalīts vienmērīgi pa visām gāzes dienas stundām.”;

1.7. papildināt 32.punktu ar trešo teikumu šādā redakcijā:

“Ja sistēmas lietotāja tirdzniecības paziņojumā norādītais dabasgāzes daudzums grupētās jaudas produkta vai divu gadu grupētās jaudas produkta ietvaros pārsniedz šo noteikumu 2.pielikuma 1.8.2. un 2.8.2.apakšpunktā noteikto dabasgāzes daudzumu, sistēmas operators noraida tirdzniecības paziņojumu.”;

1.8. papildināt lēmumu ar 33.¹punktu šādā redakcijā:

“33.¹ Sistēmas lietotājs, iesniedzot jaunu tirdzniecības paziņojumu ne vēlāk kā 30 minūtes līdz gāzes dienas beigām, gāzes dienas laikā var koriģēt tirdzniecības paziņojumā norādīto dabasgāzes daudzumu novietošanai vai izņemšanai no krātuves atlikušajām gāzes dienas stundām, kas sākas no stundas, kuras laikā tiek iesniegts jaunais tirdzniecības paziņojums. Sistēmas lietotāja jaunajā tirdzniecības paziņojumā

norādīto dabasgāzes daudzumu novietošanai vai izņemšanai no krātuves sadala vienmērīgi pa atlikušajām stundām, ievērojot iepriekšējās stundās krātuvē novietoto vai izņemto dabasgāzes daudzumu. Sistēmas operators jauno tirdzniecības paziņojumu noraida, ja ar jauno tirdzniecības paziņojumu dabasgāzes daudzums tiek palielināts un tas pārsniedz dabasgāzes daudzumu, ko var novietot vai izņemt no krātuves gāzes dienas atlikušajās stundās, vai ja ar jauno tirdzniecības paziņojumu dabasgāzes daudzums tiek samazināts un tas ir mazāks par atbilstoši tirdzniecības paziņojumam iepriekšējās stundās krātuvē novietoto vai izņemto dabasgāzes daudzumu.”;

1.9. izteikt 34.punktu šādā redakcijā:

“34. Sistēmas operators izvērtē saņemtos tirdzniecības paziņojumus saskaņā ar šo noteikumu 30.punktā noteikto grafiku un atbilstoši šo noteikumu 33.¹punktā noteiktajam, ievērojot, vai jaudas produkts tiek piedāvāts ar konstantu vai atslēdzamu jaudu saskaņā ar šo noteikumu 2.pielikumu.”;

1.10.papildināt lēmumu ar 34.¹punktu šādā redakcijā:

“34.¹ Sistēmas operators tirdzniecības paziņojumos norādīto dabasgāzes daudzumu apstiprina šādā secībā:

34.¹1. dabasgāzes iesūkņēšanas krātuvē laikā, ja tirdzniecības paziņojumi iesniegti līdz gāzes dienas D-1 plkst.15.00, vispirms apstiprina dabasgāzes daudzumu, kas atbilst dabasgāzes iesūkņēšanas noteiktajam, pārējo dabasgāzes daudzumu apstiprina, sadalot to starp sistēmas lietotājiem proporcionāli sistēmas lietotāja pieejamā, tirdzniecības paziņojumā norādītā jaudas produkta neizmantojās krātuves jaudas apmēram. Ja tirdzniecības paziņojumi iesniegti pēc gāzes dienas D-1 plkst.15.00, – tirdzniecības paziņojumu saņemšanas secībā, ievērojot pieejamo dabasgāzes iesūkņēšanas jaudu;

34.¹2. dabasgāzes izņemšanas no krātuves laikā – tirdzniecības paziņojumu saņemšanas secībā. Ja līdz gāzes dienas D-1 plkst.15.00 sistēmas operators konstatē jaudu fizisku pārslodzi, sistēmas operators pārslodzes vadības ietvaros sadala dabasgāzes izņemšanas jaudu starp sistēmas lietotājiem prioritāri grupētās jaudas produktam un divu gadu grupētās jaudas produktam un proporcionāli to izmantošanai pieejamai krātuves jaudai. Ja pēc gāzes dienas D-1 plkst.15.00 sistēmas operators konstatē jaudas fizisku pārslodzi, dabasgāzes izņemšanas jaudu starp sistēmas lietotājiem sadala tirdzniecības paziņojumu saņemšanas secībā un prioritāri tirdzniecības paziņojumā norādītajam grupētās jaudas produktam un divu gadu grupētās jaudas produktam.”;

1.11.izteikt 39.2. un 39.3.apakšpunktu šādā redakcijā:

“39.2. nodotās vai saņemtās dabasgāzes daudzums (kWh) vai jaudas produkta apjoms (kWh/ jaudas produkta izmantošanas periodā);

39.3. dabasgāzes vai jaudas produkta nodošanas un saņemšanas laiks, kas nav agrāks par nākamo gāzes dienu pēc pieteikuma nosūtīšanas;”;

1.12. papildināt lēmumu ar 39.5.apakšpunktu šādā redakcijā:

“39.5. krātuves jaudas izsoles numurs, ja nododamais jaudas produkts ir grupētās jaudas produkts vai divu gadu grupētās jaudas produkts.”;

1.13. izteikt 40., 41. un 42.punktu šādā redakcijā:

“40. Sistēmas operators informē sistēmas lietotāju par dabasgāzes vai jaudas produkta nodošanas pieteikuma saņemšanu atbilstoši standarta saziņas protokolam.

41. Sistēmas operators 39.punktā noteiktajos pieteikumos minēto darījumu apstiprina vienas stundas laikā pēc otra saskanīgā pieteikuma saņemšanas, ja abos pieteikumos par darījumu norādītā informācija ir vienāda.

42. Dabasgāze vai jaudas produkts sistēmas lietotājam, kuram tas tiek nodots, ir pieejams izmantošanai ar visām tiesībām, kas ar to saistītas, no pieteikumā norādītās saņemšanas gāzes dienas sākuma, ja saņemts sistēmas operatora darījuma apstiprinājums.”;

1.14. svītrot 45.punktu;

1.15. svītrot VIII. nodaļu;

1.16. papildināt lēmumu ar 67.¹ un 67.² punktu šādā redakcijā:

“67.¹ Ja sistēmas operators ierobežo dabasgāzes iesūkņēšanu krātuvē šo noteikumu 60. un 62.punktā noteiktajos gadījumos, kā arī gadījumos, kad apkopes darbi tiek veikti termiņos, kas publicēti saskaņā ar šo noteikumu 64. un 65.punktu, sistēmas operators noraida tirdzniecības paziņojumos norādīto dabasgāzes daudzumu, kuru izmanto atslēdzamās jaudas produkta ietvaros, bet tirdzniecības paziņojumos norādīto dabasgāzes daudzumu, kuru izmanto grupētās jaudas produkta un divu gadu grupētas jaudas produkta ietvaros, sadala starp sistēmas lietotājiem proporcionāli dabasgāzes iesūkņēšanas līknē noteiktajam dabasgāzes daudzumam attiecīgā gāzes dienā.

67.² Ja sistēmas operators ierobežo dabasgāzes izņemšanu no krātuves gāzes dienas laikā šo noteikumu 60.punktā noteiktajos gadījumos, sistēmas operators dabasgāzes izņemšanas jaudu starp sistēmas lietotājiem sadala saskaņā ar šo noteikumu 34.¹2.apakšpunktā noteikto pārslodzes vadības kārtību.”;

1.17. izteikt 68.punktu šādā redakcijā:

“68. Uzglabāšanas pakalpojuma līguma darbības laikā sistēmas lietotājs nodrošina līgumsaistību izpildi, izmantojot atbilstošu sistēmas lietotāja kredītreitingu vai saistību izpildes nodrošinājumu. Sistēmas lietotājs var izvēlēties vienu vai vairākus saistību izpildes nodrošinājuma veidus (drošības depozītu, finanšu pakalpojumu sniedzēja vai saistītā komersanta, kas atbilst šo noteikumu 71.punktā noteiktajiem kritērijiem, garantiju).”;

1.18. Papildināt 69.punktā aiz vārdiem “Sistēmas lietotājs” ar vārdiem “, ja izvēlēties nodrošināt līgumsaistību izpildi ar kredītreitingu,”;

1.19. papildināt 70.punktu pirms vārdiem “Sistēmas operators” ar vārdiem “Ja sistēmas lietotājs ir izvēlēties nodrošināt līgumsaistību izpildi ar kredītreitingu,” un svītrot vārdus “noslēgšanas vai tā”;

1.20. svītrot 71.4.apakšpunktu;

1.21. svītrot 72.punkta otro teikumu;

1.22. svītrot 74.1.apakšpunkta otro teikumu;

1.23. izteikt 75.punktu šādā redakcijā:

“75. Saistību izpildes nodrošinājumam ir jābūt spēkā visā uzglabāšanas pakalpojuma līguma darbības laikā, ja sistēmas lietotājs ir izvēlēties nodrošināt līgumsaistību izpildi ar saistību izpildes nodrošinājumu.”;

1.24. papildināt lēmumu ar 75.¹ punktu šādā redakcijā:

“75.¹ Saistību izpildes nodrošinājumam ir jābūt spēkā visā uzglabāšanas pakalpojuma līguma darbības laikā, ja sistēmas operators ir pieprasījis sistēmas lietotājam, kurš izvēlēties nodrošināt līgumsaistību izpildi ar kredītreitingu, saistību izpildes nodrošinājumu saskaņā ar šo noteikumu 70.punktu. Ja sistēmas lietotājs šo noteikumu 73.punktā noteiktajā laikā neiesniedz sistēmas operatoram saistību izpildes nodrošinājumu, sistēmas operators var ierobežot vai pārtraukt dabasgāzes iesūkņēšanu krātuvē, izņemšanu no krātuves vai krātuvē novietotās dabasgāzes vai jaudas produkta nodošanu.”;

1.25. izteikt 76.punktu šādā redakcijā:

“76. Saistību izpildes nodrošinājuma apmēru sistēmas operators nosaka un piemēro divu mēnešu šo noteikumu 24.4.apakšpunktā noteiktās maksas apmērā par krātuves ciklu par sistēmas lietotāja visiem rezervētajiem jaudas produktiem katrā krātuves ciklā.”;

1.26. papildināt lēmumu ar 76.¹ punktu šādā redakcijā:

“76.¹ Sistēmas operators pēc saistību izpildes nodrošinājuma šo noteikumu 76.punktā noteiktajā apmērā izmantošanas no uzglabāšanas pakalpojuma līguma izrietošo prasību segšanai nosūta sistēmas lietotājam brīdinājumu par dabasgāzes iesūkņēšanas krātuvē, izņemšanas no krātuves vai krātuvē novietotās dabasgāzes vai jaudas produkta nodošanas ierobežošanu vai pārtraukšanu. Ja sistēmas lietotājs brīdinājumā norādītajā termiņā, kas nav mazāks par desmit darba dienām, neatjauno saistību izpildes nodrošinājumu, sistēmas operators var ierobežot vai pārtraukt dabasgāzes iesūkņēšanu krātuvē, izņemšanu no krātuves vai krātuvē novietotās dabasgāzes vai jaudas produkta nodošanu.”;

1.27. papildināt 77.punktu ar otro teikumu šādā redakcijā:

“Ja sistēmas lietotājs norādītajā termiņā neiesniedz jaunu saistību izpildes nodrošinājumu, sistēmas operators var ierobežot vai pārtraukt dabasgāzes iesūkņēšanu krātuvē, izņemšanu no krātuves vai krātuvē novietotās dabasgāzes vai jaudas produkta nodošanu.”;

1.28. papildināt lēmumu ar 82.¹ un 82.² punktu šādā redakcijā:

“82.¹ Šo noteikumu 33.¹ punktu piemēro no 2022./2023.gada krātuves cikla sākuma.

82.² Sistēmas operators šo noteikumu 24.¹ punktā noteiktos dabasgāzes iesūkņēšanas līknes noteikšanas kritērijus publicē savā tīmekļvietnē vienlaicīgi ar šo noteikumu 24.1.apakšpunktā noteikto informāciju par visām krātuves jaudas izolēm jaudas produktiem, kuru izmantošanas perioda sākums ir 2022./2023.gada krātuves cikls.”;

1.29. svītrot 1.pielikumā vārdus “vai reitingu aģentūra”;

1.30. izteikt 2.pielikuma 1.1.apakšpunktu šādā redakcijā:

“1.1. Krātuves jaudas rezervēšanas laiks: atbilstoši šo noteikumu 24.1.apakšpunktā publicētajai informācijai, sākot krātuves jaudas rezervēšanu ne vēlāk kā attiecīgā gada 15.martā un beidzot to ne vēlāk kā sestajā darba dienā pēc krātuves tehniskās jaudas un krātuves pieejamās jaudas esošajam krātuves ciklam publicēšanas dienas saskaņā ar šo noteikumu 9.punktu.”;

1.31. izteikt 2.pielikuma 1.3.apakšpunktu šādā redakcijā:

“1.3. Jaudas produkta rezervēšanai izmantotā izsoles procedūra:

1.3.1. jaudas produktu rezervē izolē, kurā izmanto vienotas prēmijas noteikšanu;

1.3.2. izolē rezervē jaudas produktu iesūknēšanas ceturksnim un iesūknēšanas mēnesim, jaudas produkta krātuves ciklā maksimālajam krātuves pieejamās jaudas apjomam atbilstoši dabasgāzes iesūknēšanas līknei piemērojot sadalījuma koeficientu 0,4 jaudas produktam iesūknēšanas ceturkšņiem un 0,6 jaudas produktam iesūknēšanas mēnešiem;

1.3.3. pirmā un otrā izsole no visām krātuves jaudas izolēm, par kurām informācija publicēta saskaņā ar šo noteikumu 24.1.apakšpunktu, notiek kārtās:

1.3.3.1. pirmajā izsoles kārtā rezervē jaudas produktu nākamā krātuves cikla iesūknēšanas otrajam ceturksnim, ievērojot krātuves pieejamās jaudas un jaudas produktam iesūknēšanas ceturksnim noteikto maksimālo krātuves pieejamās jaudas apjomu;

1.3.3.2. otrajā izsoles kārtā rezervē jaudas produktu nākamā krātuves cikla iesūknēšanas pirmajam ceturksnim, ja krātuves pieejamās jaudas apjoms pēc pirmās izsoles kārtas ir lielāks par 0 kWh, ievērojot jaudas produktam iesūknēšanas ceturksnim noteikto maksimālo krātuves pieejamo jaudu;

1.3.3.3. nākamajās izsoles kārtās rezervē jaudas produktu nākamā krātuves cikla attiecīgam iesūknēšanas mēnesim, sākot ar oktobri un beidzot ar maiju, ja krātuves pieejamās jaudas apjoms pēc otrās izsoles kārtas un turpmākajām izsoles kārtām ir lielāks par 0 kWh, ievērojot jaudas produktam iesūknēšanas mēnesim noteikto maksimālo krātuves pieejamās jaudas apjomu;

1.3.4. trešā un turpmākās izsoles no visām krātuves jaudas izolēm, par kurām informācija publicēta saskaņā ar šo noteikumu 24.1.apakšpunktu un kuras rīko līdz krātuves tehniskās jaudas un krātuves pieejamās jaudas esošajam krātuves ciklam publicēšanas dienas saskaņā ar šo noteikumu 9.punktu, notiek kārtās:

1.3.4.1. katrā kārtā rezervē jaudas produktu krātuves cikla attiecīgam iesūknēšanas mēnesim, sākot ar oktobri un beidzot ar maiju, ja krātuves pieejamās jaudas apjoms pēc pirmās izsoles kārtas un turpmākajam izsoles kārtām ir lielāks par 0 kWh, ievērojot jaudas produktam iesūknēšanas mēnesim noteikto maksimālo krātuves pieejamās jaudas apjomu;

1.3.4.2. ja, noslēdzoties izsoles kārtām jaudas produkta rezervēšanai pa iesūknēšanas mēnešiem, krātuves pieejamās jaudas apjoms ir lielāks par 0 kWh, nākamajās kārtās rezervē jaudas produktu krātuves cikla iesūknēšanas ceturksnim, sākot ar jaudas produktu krātuves cikla iesūknēšanas otro ceturksni un ievērojot jaudas produktam iesūknēšanas ceturksnim noteikto maksimālo krātuves pieejamās jaudas apjomu;

1.3.5. turpmākās izsoles no visām krātuves jaudas izolēm, par kurām informācija publicēta saskaņā ar šo noteikumu 24.1.apakšpunktu un kuras rīko pēc krātuves tehniskās jaudas un krātuves pieejamās jaudas esošajam krātuves ciklam publicēšanas dienas saskaņā ar šo noteikumu 9.punktu, notiek kārtās, no kurām katrā rezervē jaudas produktu krātuves cikla attiecīgam iesūknēšanas mēnesim, sākot ar oktobri un beidzot ar maiju, ja krātuves pieejamās jaudas apjoms pēc pirmās izsoles kārtas un turpmākajam izsoles kārtām ir lielāks par 0 kWh, ievērojot jaudas produktam iesūknēšanas mēnesim noteikto koriģēto maksimālo krātuves pieejamās jaudas apjomu. Koriģēto maksimālo krātuves pieejamās jaudas apjomu jaudas produktam iesūknēšanas mēnesim nosaka, ņemot vērā saskaņā ar šā pielikuma 1.3.2.apakšpunktu noteikto maksimālā

krātuves pieejamās jaudas apjoma daļu, kas nav rezervēta krātuves jaudas produkta iesūkņēšanas ceturkšņiem ietvaros.”;

1.32. izteikt 2.pielikuma 1.7.2.apakšpunktu šādā redakcijā:

“1.7.2. dabasgāzes novietošanu krātuvē: daudzumā, ko iespējams uzglabāt ar sistēmas lietotāja rīcībā esošo jaudas produktu;”;

1.33. izteikt 2.pielikuma 1.8.apakšpunktu šādā redakcijā:

“1.8. Dabasgāzes novietošana glabāšanai krātuvē:

1.8.1. atbilstoši sistēmas lietotāja rīcībā esošā jaudas produkta dabasgāzes iesūkņēšanas līknei: konstantās jaudas produkts;

1.8.2. gāzes dienā pārsniedzot sistēmas lietotāja rīcībā esošā jaudas produkta dabasgāzes iesūkņēšanas līknē noteikto dabasgāzes daudzumu: atslēdzamās jaudas produkts. Sistēmas lietotāja rīcībā esošā jaudas produkta dabasgāzes iesūkņēšanas līknē noteikto dabasgāzes daudzumu gāzes dienā var pārsniegt par daudzumu, kas nav lielāks par 20% no dabasgāzes iesūkņēšanas līknē noteiktā maksimālā dabasgāzes daudzuma dienā.”;

1.34. papildināt 2.pielikumu ar 1.8.¹apakšpunktu šādā redakcijā:

“1.8.¹ Dabasgāzes izņemšana no krātuves: konstantās jaudas produkts.”;

1.35. izteikt 2.pielikuma 2.1.apakšpunktu šādā redakcijā:

“2.1. Krātuves jaudas rezervēšanas laiks: atbilstoši šo noteikumu 24.1.apakšpunktā publicētajai informācijai, sākot krātuves jaudas rezervēšanu ne vēlāk kā attiecīgā gada 15.martā un beidzot to ne vēlāk kā sestajā darba dienā pēc krātuves tehniskās jaudas un krātuves pieejamās jaudas esošajam krātuves ciklam publicēšanas dienas saskaņā ar šo noteikumu 9.punktu.”;

1.36. izteikt 2.pielikuma 2.3.apakšpunktu šādā redakcijā:

“2.3. Jaudas produkta rezervēšanai izmantotā izsoles procedūra:

2.3.1. jaudas produktu rezervē izsolē, kurā izmanto vienotas prēmijas noteikšanu;

2.3.2. izsolē rezervē jaudas produktu iesūkņēšanas ceturksnim;

2.3.3. jaudas produkta izsoles, par kurām informācija publicēta saskaņā ar šo noteikumu 24.1.apakšpunktu, notiek kārtās, ievērojot šā pielikuma 2.4.apakšpunktā noteikto rezervēšanai pieejamo krātuves jaudas un jaudas produktam iesūkņēšanas ceturksnim noteikto maksimālo krātuves pieejamās jaudas apjomu:

2.3.3.1. pirmajā izsoles kārtā rezervē jaudas produktu krātuves cikla iesūkņēšanas otrajam ceturksnim;

2.3.3.2. otrajā izsoles kārtā rezervē jaudas produktu krātuves cikla iesūkņēšanas pirmajam ceturksnim.”;

1.37. aizstāt 2.pielikuma 2.4.apakšpunktā skaitli un vārdus “2 000 000 (divi miljoni) MWh” ar skaitli un vārdiem “2 000 000 000 (divi miljardi) kWh”;

1.38. izteikt 2.pielikuma 2.7.2.apakšpunktu šādā redakcijā:

“2.7.2. dabasgāzes novietošanu krātuvē: daudzumā, ko iespējams uzglabāt ar sistēmas lietotāja rīcībā esošo jaudas produktu;”;

1.39. izteikt 2.pielikuma 2.8.apakšpunktu šādā redakcijā:

“2.8. Dabasgāzes novietošana glabāšanai krātuvē:

2.8.1. atbilstoši sistēmas lietotāja rīcībā esošā jaudas produkta dabasgāzes iesūkņēšanas liknei: konstantās jaudas produkts;

2.8.2. gāzes dienā pārsniedzot sistēmas lietotāja rīcībā esošā jaudas produkta dabasgāzes iesūkņēšanas liknē noteikto dabasgāzes daudzumu: atslēdzamās jaudas produkts. Sistēmas lietotāja rīcībā esošā jaudas produkta dabasgāzes iesūkņēšanas liknē noteikto dabasgāzes daudzumu gāzes dienā var pārsniegt par daudzumu, kas nav lielāks par 20% no dabasgāzes iesūkņēšanas liknē noteiktā maksimālā dabasgāzes daudzuma dienā.”;

1.40. papildināt 2.pielikumu ar 2.8.¹apakšpunktu šādā redakcijā:

“2.8.¹ Dabasgāzes izņemšana no krātuves: konstantās jaudas produkts.”;

1.41. izteikt 2.pielikuma 3.1.apakšpunktu šādā redakcijā:

“3.1. Krātuves jaudas rezervēšanas laiks: atbilstoši šo noteikumu 24.1.apakšpunktā publicētajai informācijai, sākot krātuves jaudas rezervēšanu ne vēlāk kā attiecīgā gada 15.jūnijā un beidzot to ne vēlāk kā attiecīgā gada 29.septembrī.”;

1.42. izteikt 2.pielikuma 5.3.1.apakšpunktu šādā redakcijā:

“5.3.1. iesūkņēšanas sezonā – atbilstoši sistēmas operatora tīmekļvietnē publicētajai informācijai par rezervēšanai pieejamo jaudas apjomu, kas nav mazāks par kopējo saskaņā ar šo noteikumu 36.punktu apstiprināto sistēmas lietotāju krātuvē novietojamo dabasgāzes daudzumu grupētās jaudas produkta un atslēdzamās jaudas produkta ietvaros attiecīgajā gāzes dienā, no kura atņemtas 27,7 GWh/dienā. Rezervēšanai pieejamais jaudas apjoms nav mazāks par 0;”;

1.43. aizstāt 2.pielikuma 5.3.2.apakšpunktā vārdus “ir vienāds ar” ar vārdiem “nav mazāks par”.

2. Lēmums stājas spēkā nākamajā dienā pēc tā publicēšanas oficiālajā izdevumā “Latvijas Vēstnesis”.

Priekšsēdētāja

A. Ozola