

No 2018.gada 1.janvāra mainās kārtība, kādā elektroenerģijas galalietotāji sedz publiskā tirgotāja izmaksas, kas rodas iepērkot elektroenerģiju obligātā iepirkuma ietvaros (obligātais iepirkums), maksājot garantēto maksu par elektrostacijās uzstādīto elektrisko jaudu (jaudas maksājums) un veicot atbalsta maksājumus energoietilpīgiem apstrādes rūpniecības uzņēmumiem. Līdz 2017.gada 31.decembrim visas publiskā tirgotāja izmaksas elektroenerģijas galalietotāji sedz proporcionāli savam elektroenerģijas patēriņam, savukārt no 2018.gada 1.janvāra obligātā iepirkuma izmaksas sedz galalietotāji, maksājot obligātā iepirkuma komponenti (mainīgā daļa), un tā ir proporcionāla katra galalietotāja elektroenerģijas patēriņam, savukārt jaudas maksājuma izmaksas sedz visi sistēmas lietotāji, maksājot jaudas komponenti (fiksētā daļa) un tā tiek noteikta katrai sprieguma un patēriņa līmeņa grupai. Izmaiņas publiskā tirgotāja izmaksu segšanas kārtībā saistītas ar grozījumiem Elektroenerģijas tirgus likumā, kurus Saeima pieņēma 2016.gada 23.novembrī. Minētie likuma grozījumi paredz, ka no 2018.gada 1.janvāra izmaksas par uzstādīto jaudu sedz visi Latvijas elektroenerģijas galalietotāji, un tās tiek sadalītas pa sprieguma un patēriņa līmeņa grupām proporcionāli ieņēmumu fiksētajai daļai no sistēmas pakalpojumiem.

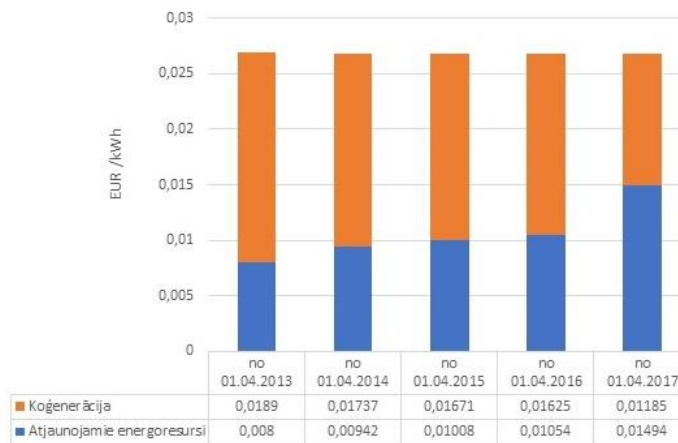
No 2018.gada 1.janvāra samazinās elektroenerģijas galalietotājiem piemērojamā maksa par patērētajām kilovatstundām no esošajiem 2,679 uz 1,463 eiro centiem par kWh (obligātā iepirkuma komponentes), bet ieviesta fiksēta ikmēneša maksa par pieslēgumā uzstādītajām jaudām (jaudas komponente).

Kopējo obligātā iepirkuma komponenti veido:

1. obligātā iepirkuma komponente no ražotājiem, kas elektroenerģiju ražo koģenerācijā **(0,00434 EUR/kWh)**;
2. obligātā iepirkuma komponente no ražotājiem, kas elektroenerģiju ražo, izmantojot atjaunojamus energoresursus **(0,01029 EUR/kWh)**.

Savukārt jaudas komponente atkarīga no katra lietotāja elektrības pieslēguma sprieguma pakāpes. Līdz ar to kopējais galalietotāju maksājums, kas diferencēts pēc pieslēguma jaudām, lietotājiem ar vienādu elektroenerģijas patēriņu, var būt atšķirīgs. Komponenšu diferencēšanas rezultātā vislielākie ieguvēji būs tie galalietotāji, kas efektīvi izmanto pieprasītās jaudas.

Obligātā iepirkuma komponentes 2013 -2017, EUR/kWh



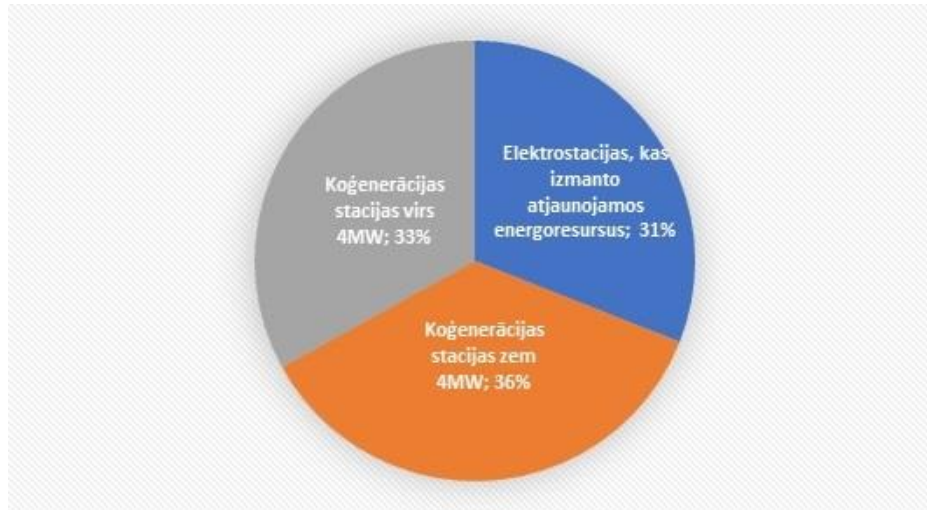
Obligātā iepirkuma un jaudas komponentes 2018, EUR/kWh



*Jaudas komponentes vidējā vērtība, kas izteikta kā jaudas maksājuma izmaksas (EUR) uz vienu prognozēto patērētās elektroenerģijas vienību (kWh). Ikviens lietotājs sev piemērojamo jaudas komponenti atkarībā no savas pieprasītās pieslēguma jaudas var aplūkot [šeit](#).

33% no publiskā tirgotāja izmaksām veido izmaksas par jaudas maksājumiem koģenerācijas stacijām ar jaudu virs 4 MW, 36% veido izmaksas virs tirgus cenas, iepērkot elektroenerģiju no ražotājiem, kas elektroenerģiju ražo koģenerācijas stacijās ar jaudu līdz 4 MW un obligātā iepirkuma tiesības ieguvuši saskaņā ar Elektroenerģijas tirgus likuma 28.pantu, 31% - izmaksas virs tirgus cenas, iepērkot elektroenerģiju no ražotājiem, kas elektroenerģiju ražo elektrostacijās, izmantojot atjaunojamus energoresursus, un obligātā iepirkuma tiesības ieguvuši saskaņā ar Elektroenerģijas tirgus likuma 29.pantu vai elektroenerģiju publiskajam tirgotājam pārdod saskaņā ar Elektroenerģijas tirgus likuma pārejas noteikumu 52.punktu.

Valsts budžeta dotāciju obligātā iepirkuma komponentu apmēra mazināšanai attiecina uz koģenerācijas kompensējamām izmaksām.



Publiskā tirgotāja izmaksas, ko veido obligātais iepirkums no elektroenerģijas ražotājiem, kas izmanto atjaunojamus energoresursus, 55% veido izmaksas saistībā ar biogāzes elektrostacijām, 15% – biomasas elektrostacijām, 16% – mazajām hidroelektrostacijām un 14% – vēja elektrostacijām.

